

사업보고서

(제6기)

사업연도 2020년 01월 01일 부터
2020년 12월 31일 까지

금융위원회

한국거래소 귀중

2021년 03월 22일

제출대상법인 유형 : 주권상장법인

면제사유발생 : 해당사항 없음

회 사 명 : 주식회사 에스엠비나

대 표 이 사 : 윤동률

본 점 소 재 지 : 서울특별시 마포구 마포대로 38, 6층 601호 (일신빌딩)
(전 화) 070-7575-0320
(홈페이지) <http://www.smvina.co.kr>

작 성 책 임 자 : (직 책) 과장 (성 명) 민병권
(전 화) 070-7575-0320

【 대표이사 등의 확인 】

대표이사등의 확인 · 서명

확인서

우리는 당사의 대표이사 및 신고업무담당자로서 이 공시서류의 기재내용에 대해 상당히 주의를 다하여 직접 확인, 검토한 결과 중요한 기재사항의 기재 또는 표시의 누락이나 허위기재 또는 표시가 없고, 이 공시서류에 표시된 기재 또는 표시사항을 이용하는 자의 중대한 오해를 유발하는 내용이 기재 또는 표시되지 아니하였음을 확인합니다.

2021년 03월 22일

대 표 이 사 : 문 동 철 (인)

신고업무담당자 : 민 병 권 (인)

대표이사등확인서2021.03.22

I. 회사의 개요

1. 회사의 개요

가. 회사의 주권상장(또는 등록·지정)여부 및 특례상장에 관한 사항

주권상장 (또는 등록·지정)여부	주권상장 (또는 등록·지정)일자	특례상장 등 여부	특례상장 등 적용법규
상장	2018년 06월 25일	부	해당 없음

나. 회사의 법적, 상업적 명칭

당사의 명칭은 "주식회사 에스엠비나"이고, 영문으로 "SM VINA Co., Ltd."으로 표기합니다.

다. 설립일자 및 존속기간

당사는 2015년 12월 24일 설립되었습니다.

라. 중소기업 해당 여부

당사는 보고서 작성 기준일 현재 중소기업기본법 제2조 및 중소기업기본법 시행령 제3조에 의거 중소기업에 해당됩니다.

마. 주요 사업의 내용 및 향후 진출하려는 신규 사업

당사는 여성의류 제조업을 주요 사업으로 영위하고 있으며, 자세한 내용은 "II. 사업의 내용"을 참조하시기 바랍니다.

본 보고서 작성기준일 현재 당사가 영위하고 있는 목적사업은 다음과 같습니다.

사업목적	비고
1. 의류 제조업 및 도소매업	영위하고 있는 사업

사업목적	비고
2. 의류 수출입업 3. 전자상거래 및 인터넷 관련 사업 4. 위 각호에 관련된 부대사업 일체	

2. 회사의 연혁

가. 연혁

일자	주요 사항
2015. 12.	(주)에스씨케이코리아 설립
2016. 06.	패션그룹형지와 공급계약 체결
2016. 06.	최대주주 변경(민병철, 민병권 → 장경희)
2017. 02.	기업부설연구소 설립
2017. 06.	벤처기업 확인
2017. 11.	크로커다일레이디 브랜드 제품의 제조사업부문 영업양수도 계약
2017. 12.	최대주주 변경(장경희 → (주)씨앤엠무역)
2018. 03	주식매수선택권 부여
2018. 05	주식매수선택권 부여
2018. 05	사내이사 및 대표이사 운동을 취임
2018. 06	코넥스 시장 상장
2018. 12	샤트렌, 올리비아 하슬러 브랜드 영업 및 유형자산 양수도 계약
2019. 04	타법인 주식 및 출자증권 양수 완료
2019. 10.	액면가 변경(500원 → 100원)
2019. 11.	본점 소재지 변경(서울시 마포구 마포대로 38)
2020. 03.	사외이사 선임
2020. 03.	주식매수선택권 부여

나. 회사의 본점소재지 및 그 변경

이전일	소재지
2015. 12	서울특별시 마포구 마포대로 33, 오 612호
2017. 06.	서울특별시 마포구 마포대로 38, 6층
2018. 02	서울특별시 마포구 마포대로 53, 비동 803호
2019. 11	서울특별시 마포구 마포대로 38, 6층

다. 상호의 변경

당사는 (주)에스씨케이코리아에서 2017년 6월 29일 (주)에스엠비나 상호 변경 하였습니다.

3. 자본금 변동사항

증자(감자)현황

(기준일: 2020년 12월 31일)

(단위: 원, 주)

주식발행 (감소)일자	발행(감소) 형태	발행(감소)한 주식의 내용				비고
		주식의 종류	수량	주당 액면가액	주당발행 (감소)가액	
2015년 12월 24일	유상증자(주주배정)	보통주	10,000	5,000	5,000	설립
2017년 02월 28일	유상증자(주주배정)	보통주	90,000	5,000	5,000	유상증자
2017년 05월 25일	유상증자(주주배정)	보통주	9,000	5,000	16,800	유상증자
2018년 05월 25일	유상증자(주주배정)	우선주	22,727	5,000	110,000	유상증자
2018년 06월 05일	주식분할	보통주	981,000	500	500	액면분할
2018년 06월 05일	주식분할	우선주	204,543	500	500	액면분할
2019년 10월 04일	주식분할	보통주	4,360,000	100	100	액면분할
2019년 10월 04일	주식분할	우선주	909,080	100	100	액면분할
2020년 12월 24일	상환권행사	우선주	1,136,350	100	100	상환 및 소각

주) 당사는 2018년 06월 05일 실시한 액면분할(액면가 5,000원 → 500원)을 통해 발행주식의 총수는 131,727주에서 1,317,270주로 증가하였습니다.

주) 당사는 2019년 10월 04일 실시한 액면분할(액면가 500원 → 100원)을 통해 발행주식의 총수는 6,586,350주로 증가하였습니다.

주) 2018년 05월 25일 발행된 비상장 상환전환우선주 1,136,350주는 상환청구에 따라 자기주식으로 취득 후 2020년 12월 24일 전량소각하였습니다. 본건 상환 및 소각으로 인한 자본금의 감소는 없습니다.

4. 주식의 총수 등

주식의 총수 현황

(기준일: 2020년 12월 31일)

(단위: 주)

구 분	주식의 종류			비고
	보통주	우선주	합계	
1. 발행할 주식의 총수	100,000,000	-	100,000,000	-

구 분	주식의 종류			비고
	보통주	우선주	합계	
II. 현재까지 발행한 주식의 총수	5,450,000	1,136,350	6,586,350	-
III. 현재까지 감소한 주식의 총수	-	1,136,350	1,136,350	-
1. 감자 2. 이익소각 3. 상환주식의 상환 4. 기타	-	-	-	-
	-	-	-	-
	-	1,136,350	1,136,350	-
	-	-	-	-
IV. 발행주식의 총수 (II-III)	5,450,000	-	5,450,000	-
V. 자기주식수	-	-	-	-
VI. 유통주식수 (IV-V)	5,450,000	-	5,450,000	-

자기주식 취득 및 처분 현황

(기준일: 2020년 12월 31일)

(단위: 주)

취득방법	주식의 종류	기초수량	변동 수량			기말수량	비고
			취득(+)	처분(-)	소각(-)		
배당 가능 이익 범위 이내 취득	직접 취득	장내 직접 취득	-	-	-	-	-
		장외 직접 취득	우선주	1,136,350	-	1,136,350	-
		공개매수	-	-	-	-	-
		소계(a)	우선주	1,136,350	-	1,136,350	-
	신탁 계약에 의한 취득	수탁자 보유물량	-	-	-	-	-
		현물보유물량	-	-	-	-	-
		소계(b)	-	-	-	-	-
	기타 취득(c)		-	-	-	-	-
	총 계(a+b+c)		우선주	1,136,350	-	1,136,350	-
			-	-	-	-	-

주) 2018년 05월 25일 발행된 비상장 상환전환우선주 1,136,350주는 상환청구에 따라 자기주식으로 취득 후 2020년 12월 24일 전량소각하였습니다. 본건 상환 및 소각

으로 인한 자본금의 감소는 없습니다.

5. 의결권 현황

(기준일 : 2020년 12월 31일)

(단위 : 주)

구 분	주식의 종류	주식수	비고
발행주식총수(A)	보통주	5,450,000	-
	우선주	-	-
의결권없는 주식수(B)	보통주	-	-
	우선주	-	-
정관에 의하여 의결권 행사가 배 제된 주식수(C)	보통주	-	-
	우선주	-	-
기타 법률에 의하여 의결권 행사가 제한된 주식수(D)	보통주	-	-
	우선주	-	-
의결권이 부활된 주식수(E)	보통주	-	-
	우선주	-	-
의결권을 행사할 수 있는 주식수 (F = A - B - C - D + E)	보통주	5,450,000	-
	우선주	-	-

6. 배당에 관한 사항 등

주요배당지표

구 분	주식의 종류	당기	전기	전전기
		제6기	제5기	제4기
주당액면가액(원)		100	100	500
(연결)당기순이익(백만원)		-	-	-
(별도)당기순이익(백만원)		4,065	2,530	2,091
(연결)주당순이익(원)		746	464	1,919
현금배당금총액(백만원)		-	-	-
주식배당금총액(백만원)		-	-	-
(연결)현금배당성향(%)		-	-	-
현금배당수익률(%)	-	-	-	-
	-	-	-	-
주식배당수익률(%)	-	-	-	-
	-	-	-	-
주당 현금배당금(원)	-	-	-	-
	-	-	-	-
주당 주식배당(주)	-	-	-	-
	-	-	-	-

주) 당사의 재무제표는 한국채택국제회계기준(K-IFRS)으로 작성되었습니다.

7. 정관에 관한 사항

정관 변경 이력

본 사업보고서에 첨부된 정관의 최근 개정일은 2019년 9월 16일이며, 2021년 3월 30일 정기주주총회 안건에는 정관 변경 안건이 포함되어 있지 않습니다.

정관변경일	해당주총명	주요변경사항	변경이유
2019년 09월 16일	임시주주총회	- 회사가 발행하는 주식 1주의 금액 변경 - 신주인수권 조항 정비	액면분할(500원->100원)을 반영한 정관 변경

정관변경일	해당주총명	주요변경사항	변경이유
2019년 03월 29일	제4기 정기주주총회	<ul style="list-style-type: none"> - 주식 등 전자등록 업무 조항 신설 - 사채 및 신주인수권증권 발행시 전자등록의 근거조항 신설 - 외부감사인 선임 절차 변경 등 	주식·사채 등의 전자등록에 관한 법률의 제정 및 주식회사 등의 외부감사에 관한 법률 개정에 따른 내용 정비

II. 사업의 내용

1. 산업의 특성

가. 산업의 개요

(1) 의류산업의 개요

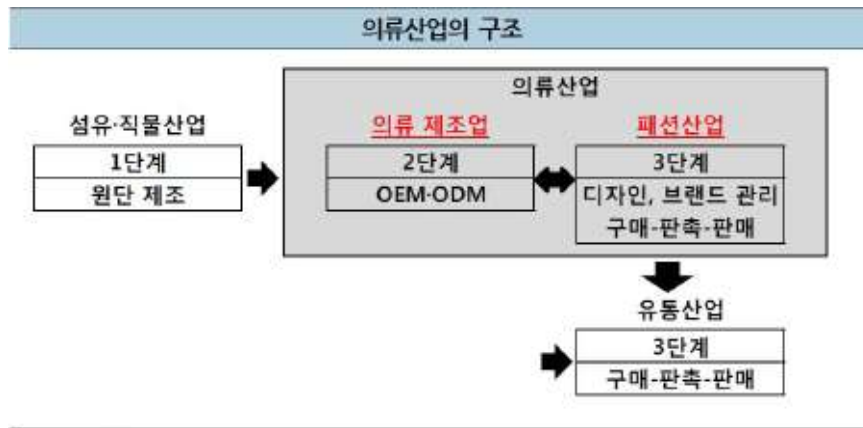
의류산업은 원자재와 부자재 등을 구입하여 완제품인 의복, 신발, 가방 등 의류제조 및 판매와 직간접적으로 연관된 산업 전반을 포괄합니다. 의류산업은 자본집약적인 성격보다는 대표적인 노동집약적인 산업이기 때문에 생산과 판매, 유통의 분업을 통한 수익 최적화를 추구하고 있습니다. 이에 의류업체들은 제품기획 및 디자인 부문에 주력하고, 국내외 생산 및 프로모션 전문 하청기업에게 외주를 맡기는 기획과 생산이 분리된 구조를 가지고 있습니다.

의류산업은 봉제, 패턴, 샘플과 같은 패션제조업은 물론, 디자인, 머천다이저와 같은 지식서비스업, 패션소재산업, 물류·유통업과 같은 전후방 연관산업의 고용 창출에도 기여하며, 패션디자인과 브랜드 가치 및 고감성, 고기능성 패션소재가 결합되어 높은 부가가치를 창출하는 산업으로 발전했습니다.

의류는 소비주체 및 용도 등에 따라서 남성복, 여성복, 캐주얼복, 유아동복, 내의류, 스포츠/아웃도어 의류 등의 복종으로 구분됩니다. 인터넷을 비롯한 패션잡지, 채널 등 매체의 영향이 증대되면서 소득, 연령, 성별, 취향 및 유행에 따라 소비자들의 패션 성향이 더욱 다양화, 세분화 되었습니다. 특히 유통채널의 다변화로 인해 인터넷 쇼핑몰, 홈쇼핑과 같은 온라인 채널이 급성장하였으며, 의류구매가 보편화, 간편화되어 소비자들의 접근이 용이해졌습니다.

이처럼 의류는 트렌드 및 라이프스타일을 반영한 패션문화를 형성하며 급격한 변화를 지속하고 있습니다. 의류업체들은 제품이 유행에 민감하고 라이프사이클이 짧아 신규 디자인 출시에 대한 부담을 지니며, 기획 및 수요예측 실패 시 재고처리에 대한 부담이 높아 대량생산체제에서 다품종 소량생산체제로 생산방식에 대한 변화가 생기

고 있습니다. 따라서 품질과 납기, 규모의 경제를 통한 원가경쟁력을 확보하기 위해서는 외주업체와의 유기적인 관계 지속 및 생산체제 구축이 중요하며, 외주업체인 의류제조업들은 다품종 소량체제 및 리드타임 축소 등 환경변화에 대응력이 중요해지고 있습니다.



자료: 한국기업평가.

의류산업의 구조

(2) 의류산업의 연혁

우리나라의 의류산업은 1910년대 가내수공업 형태의 소규모 공장에서 시작되었으며, 1960년대 이후 정부의 경제개발계획 아래 노동집약적 산업이 육성되면서 섬유산업이 크게 발달하며 본격적인 의류 OEM 산업이 이루어졌습니다. 특히 정부의 활발한 수출정책에서 섬유산업이 큰 비중을 차지하며 노동집약적인 섬유산업의 호황은 우리나라 무역의 기초가 되었습니다. 여성의 사회 참여 확대, 라이프스타일의 변화에서 비롯된 패션에 대한 인식 변화는 고부가가치 패션산업의 가능성을 보여주었습니다.

1970년대는 경제발전은 과도기였으며 대량생산과 대량소비 경향에 소비를 부추겼습니다. 대기업들이 기성복 산업에 뛰어들며 패션시장의 기성복화가 빠르게 진행되었으며, 개인 디자이너들도 기성복 산업에 진출하고 대기업에서는 패션쇼를 여는 등 패션과 유통, 마케팅이 조화를 이루는 초기 단계를 형성하였습니다.

그러나 1980년대 후반 이후 임금상승, 노사분규 등에 따른 국내 경영환경 악화와 후

발국의 섬유제품산업 육성 등으로 국제경쟁력이 약화되며 수출성장이 정체기에 접어들었습니다. 1990년대에는 명품 등 유명 패션제품은 선진국에, 중저가 제품은 개발도상국에 뒤쳐지는 샌드위치 현상이 심화되며 의류 생산 및 수출에 어려움을 겪었습니다.

이후 의류제조업체 대다수가 저렴한 노동력을 보유한 중국, 베트남, 방글라데시 등 해외지역으로 생산기지를 이전하였습니다. 이처럼 아시아 지역의 주요 의류 수출국가는 1960~80년대 한국, 홍콩, 대만에서 1990년대 중국 및 인도, 최근에는 베트남, 캄보디아 등으로 이동하고 있으며 해외생산을 통한 생산성 확보를 바탕으로 의류수출이 이루어지고 있습니다.

2000년대 들어 국내 패션업계는 TV홈쇼핑업체와 온라인 쇼핑몰의 성장, 세컨드 브랜드 런칭, 해외 SPA 브랜드의 국내 런칭 등 복합쇼핑몰, 아울렛, 가두매장이 활성화되며 유통 부분에 있어 다각적인 변화가 일어났습니다. 이처럼 유통채널 확대, 국내 디자이너들의 해외 진출 성공, 세계 2위 아웃도어 시장의 급성장 등에 따라 국내 의류산업은 비약적인 발전을 이뤄왔습니다.

(3) 의류산업의 분류

의류 시장은 크게 성별, 용도별, 연령별로 구분할 수 있으며, 이를 기준으로 남성복, 여성복, 캐주얼, 스포츠, 유아동복, 이너웨어, 패션잡화 등 총 7개 시장으로 세분화할 수 있습니다. 최근에는 남성복과 여성복, 정장 시장과 캐주얼 시장, 스포츠 시장(아웃도어)과 캐주얼 시장 등이 혼조세를 보이면서 과거의 전통적인 복종의 경계가 모호해지고 있습니다. 의류 시장에 따른 구분은 다음과 같습니다.

패션시장 구성

여성복	남성복	캐주얼	스포츠	유아동복	이너웨어	패션잡화
수입컨템포러리	수입컨템포러리	베이직	스포츠의류	유아	내의	수입저화
커리어	남성정장	스타일리쉬	골프의류	토들러	란제리	기성저화
캐릭터	캐릭터캐주얼	유니섹스	아웃도어	아동	캐주얼/스포츠	살롱화
영 캐릭터	비즈니스캐주얼	진		프리틴	수입이너웨어	컴포트슈즈
영 캐주얼	타운캐주얼					수입핸드백
SPA	트래디셔널					수입브릿지
어덜트캐주얼						중저가캐주얼

자료: FASHION RETAIL&MARKETING(장은영, 2013).

패션시장 구성

나. 업계 현황

(1) 경기애 민감한 산업

의류산업은 유행, 수요의 변동이 큰 산업이며, 제품 수요를 예측하고 공급량을 결정하는데에 불확실성이 내제되어 있습니다. 생산을 담당하는 의류 OEM 기업들은 규모의 경제 효과를 위한 대량생산 체계를 추구하지만, 의류 브랜드 업체들은 소비자의 다양한 기호를 충족하기 위해 소량의 다품종 관리 방식으로 운영되고 있습니다. 따라서, 유행 및 수요 변화에 대한 적시성 있는 대응력, 의사결정의 유연성이 요구되고 있으며 타 산업 대비 산업 내 중소기업 비중이 높고 참여기업의 수가 많다는 특징이 있습니다.

(2) 진입장벽이 낮고 가격경쟁이 치열한 산업

의류산업은 신규 진입이 상대적으로 용이하여 경쟁강도가 높은 편입니다. 의류업체들은 브랜드 차별화에 필요한 디자인 및 기획, 생산, 판매, 유통의 분업을 통하여 수익최적화를 추구하고 있으며, OEM/ODM업체를 통한 외주생산의 비중이 높다는 특징이 있습니다. 이러한 외주생산 구조로 인해 자체 설비투자 부담이 크지 않고, 소자본으로도 창업이 가능하여 시장의 진입이 용이하기 때문에 다수의 기업이 경쟁하는 완전경쟁체제를 보이고 있습니다.

(3) 시장규모 추이 및 전망

최근 온라인 유통채널의 급성장으로 인해 바이어의 단납기 오더가 증가하며 리드타임 단축의 중요성이 제고되고 있으며, 패션트렌드 교체주기가 짧아져 재고관리의 중요성이 확대되며 다품종소량생산과 소품종대량생산의 필요성이 동시에 증가하고 있습니다. 소량의 제품을 더 자주, 더 빠른 속도로 생산해야 하므로 OEM업체들의 원가 부담은 커지고 판매 단가는 낮아지고 있는 추세입니다. 따라서, OEM업체들은 생산 기술 차별화로 인한 경쟁우위와 수직계열화를 통한 절대적인 원가를 절감하여 마진율을 개선시키는 것이 가장 큰 성장요인으로 작용하고 있습니다.



의류 ‘ 주문-생산-판매 ’ 선순환 구조도

의류는 전방산업의 호조 → 재고소진 → 생산증대 → 판매확대 → 전방산업 악화 → 재고축적 → 구조조정 및 비용절감의 사이클이 반복되는 모습을 보이고 있습니다. 의류산업은 전체 시장의 규모가 고성장을 하는 산업이 아니기 때문에 재고의 소진과 판매에 따라 업황이 변동되는 구조로 필수소비재의 특성을 갖고 있습니다. 따라서, 의류 OEM 산업은 가격보다는 수량이 핵심으로 작용하고 있으며, 패션의류시장 상황에 따라 의류업체들은 재고관리를 위해 오더 물량을 조절하고 있으므로 전방산업인 패션의류시장을 통해 의류 제조 시장의 전반적인 규모 및 전망을 분석하여 수익성을 예측할 수 있습니다.

(4) 경쟁업체 현황

국내 의류생산업체의 경우 다수의 브랜드 및 각 브랜드별로 수많은 제품라인을 보유하고 있는 상황이며, 브랜드의 자체 생산과 OEM제조업을 병행하는 경우도 존재하는 등의 사유로 국내 의류 OEM제조업체 시장규모에 대한 산출이 어렵습니다. 상장

회사 중 의류제조 OEM사업을 주력사업으로 하고 있는 업체 및 매출규모 등은 아래와 같으며, 비상장회사 중 OEM제조를 전문으로 하는 중·소업체들을 합산할 경우 의류 OEM전문업체의 시장규모는 더 커질 것으로 예상됩니다.

2. 회사의 현황

가. 회사의 개황

구분	내용
임가공생산방식	임가공 생산방식은 고객사에게 모든 원단과 부자재를 공급받으며, 당사는 제품생산 전 샘플제작 및 베트남에 위치한 주요 외주생산처에 공정단계 설비, 생산 스케줄 구축, 생산 단계별 품질검수 등을 진행 후 완제품 납품
CMT생산방식	CMT 생산방식은 OEM 방식과 유사하지만 당사가 부자재를 직접 매입하고 고객사에게 원재료(원단)을 공급 받음
완사입생산방식	완사입 생산방식은 당사가 원재료(원단)까지 전부 매입하여 생산까지 책임
퀵팅	원단과 원단 사이에 솜이나 양모 혹은 우레탄 폼 등을 펴넣고 박음질한 원단. 이불감, 침대 커버, 테이블 커버 등으로 쓰임.

당사는 2015년에 설립되었으며 국내의 자체브랜드를 소유한 의류기업(이하 판매회사)에 OEM(주문자상표부착생산)방식으로 의복을 생산 및 납품하는 기업입니다. 당사의 모든 생산은 베트남에 소재한 공장에서 진행됩니다. 생산제품은 크게 여성복 부문과 스포츠복 부문으로 나뉘고 세부적으로 블라우스, 패딩, 베스트, 다운, 점퍼, 정장바지, 스커트 등 대부분의 의류를 모두 생산하고 있습니다. 당사는 가공에 고급기술이 필요한 다양한 소재와 기능성 부자재를 사용하여 제품의 완성도를 높이고, 고객의 취향에 맞게 자수, 프린트 등을 활용하여 품질과 디자인에서 차별성이 있는 제품을 생산하고 있습니다.

(1) 여성복 부문

당사는 2016년 6월 판매회사 패션그룹형지(주)와 크로커다일레이디 브랜드 제품에 대한 공급계약을 체결하여 F/W 시즌 제품부터 납품을 시작하였습니다. 2017년에는 동 사업을 영위하고 있던 (주)씨앤엠무역으로부터 크로커다일레이디 브랜드 납품권

을 양수하였습니다.

크로커다일레이디 브랜드 제조경험을 바탕으로 추가적으로 2019년 4월 패션그룹형지(주)와 샤프렌, 올리비아하슬러 브랜드 제품에 대한 공급계약을 체결하였습니다. 현재 당사는 여성복 제조부문의 포트폴리오 다변화를 위하여 캐리스노트, 쉬즈미스, 리스트 등 여러 브랜드를 보유한 회사와 계약을 체결하여 납품을 시작하고 있습니다.

(2) 스포츠복 부문

2017년 11월 판매회사 (주)까스텔바작과 공급계약을 체결하여 2018년 S/S 시즌제품부터 스포츠복 제품을 생산하고 있습니다. 현재 여성복 매출비중이 대부분 편중되어 있어 매출처 다변화와 동시에 제품의 다양화 목표를 달성하기 위해 2021년 S/S 시즌부터 스포츠복 매출의 비중을 늘리기 위해 준비하고 있습니다.

(3) 홈쇼핑 부문

당사는 OEM생산방식과 CMT생산방식 및 완사입생산방식을 2019년도 부터 도입하여 홈쇼핑 오더를 완사입생산방식으로 납품하기 시작 하였습니다. 2019년도부터 (주)씨엔코에프엔씨를 시작으로 2021년 S/S 시즌부터 (주)올리비에홀딩스의 홈쇼핑 오더를 완사입 방식으로 생산 및 납품하고 있습니다.

나. 주요 제품 및 서비스

(1) 주요 제품

일반적으로 의류는 원단의 종류에 따라 우븐(woven), 니트(knit), 가죽(leather), 모피(fur)로 분류할 수 있습니다. 당사는 주로 우븐(woven) 의류를 생산 납품하고 있습니다.

패션 제품 기준으로는 여성복, 남성복, 캐주얼, 스포츠, 유아동복, 이너웨어, 패션잡화로 분류할 수 있습니다. 당사는 여성복, 캐주얼복, 스포츠복 생산 납품하고 있습니다.

구분	제품의 기능 및 용도	당사 제품의 특징
다운	<p>'다운'은 새의 깃털을 뜻합니다. 이중 오리털이 가장 일반적 사용되며, 오리털은 오리의 가슴털을 사용하므로 가벼우면서 따뜻하고 적은 양의 털로 많은 공기를 머금기 때문에 겨울에 방한용 옷에 많이 사용됩니다. 다운재킷은 주로 옷감 사이에 오리털을 넣고 누빈 나일론으로 만듭니다. 앞부분은 보온 효과를 높이기 위하여 지퍼와 단추를 함께 사용하기도 합니다.</p>	<p>당사는 가장 많이 사용하게 되는 다운은 구스다운 80:20과 덕다운 90:10 제품입니다. 고객사의 가장 큰 불만제기가 될 수 있는 다운삼출현상(다운패딩 밖으로 충전재가 빠져나감)을 방지하기 위해 주입식 및 테이핑 봉제 등 다양한 봉제방법을 연구 개발하고 있습니다.</p> <p>다운 옷의 원단이 두께가 다른 옷에 비해 두꺼워서 바늘이 부러져 사고로 이어질 수 있습니다. 당사는 이를 방지하기 위해 바늘과 같은 철을 감지해주는 검침기에 총 3번 반복하여 통과를 하여 사고를 방지합니다. 이후 잔실 제거, 아이롱, 먼지제거, 텍 부착, 폴리백 포장, 박스 포장 등의 과정을 걸쳐 마무리 작업을 진행합니다.</p>
패딩	<p>패딩은 '채워넣기, 속을 넣음'이란 뜻으로, 다운(깃털)이나 합성면을 채워넣고 퀼팅으로 봉제한 의류를 총칭합니다. 따라서 이것은 다운웨어 뿐만 아니라 각종 퀼팅웨어를 포함하는 폭넓은 용어로 사용됩니다. 퀼팅은 사각 혹은 다이아몬드 형태로 원단과 충전재를 누빈 것이고 때에 따라 퀼팅의 사이즈는 달라집니다. 현재는 충전재(다운 혹은 패딩)를 어떤 것을 사용하였는지에 따라 다운 혹은 패딩이라는 수식어가 붙으며 패딩은 거위 혹은 오리의 털이 아닌 오로지 솜을 사용하는 것이 특징입니다.</p>	<p>패딩 생산에서 제일 중요한 것은 퀼팅입니다. 제조회사는 고객사의 디자이너가 지정한 대로 생산이 가능한 공장을 확보해야 합니다. 당사가 확보한 외주공장은 고가인 자동퀼팅기계를 보유하고 있으며, 당사는 기존의 패딩 봉제방법 외에 자수 퀼팅으로 여러가지 디자인을 창출하고 최신 트렌드에 맞는 패딩 충전재 확보와 신소재 개발을 통해 가볍고 더욱 따뜻한 제품을 생산하고 있습니다.</p>
블라우스	<p>블라우스는 어깨에서 허리까지로 된 상반신에 착용하는 가벼운 소재로 만들어진 헐렁한 셔츠를 가르킵니다.</p>	<p>블라우스의 종류와 원단의 종류는 매우 다양합니다. 블라우스는 봉제 시 주의하지 않으면 구겨짐과 미어짐이 발생할 수 있습니다. 여성의 취향에 맞게 각종 특수공정을 포함하여 제품을 생산하고 예민한 원단에 맞춰 독일제 볼포인트 바늘을 사용하고 있습니다.</p>

구분	제품의 기능 및 용도	당사 제품의 특징
	니다.	습니다. 당사는 매년 다양한 종류의 블라우스 오더를 S/S 시즌에 수주하기에 빠른 생산과 품질 유지 및 향상에 집중하고 있습니다.
베스트	조끼는 블라우스나 스웨터, 셔츠 위에 입거나 투피스나 코트 안에 입으며, 과거 남성복에서 시작되어 20세기 초부터 여성복에서도 베스트가 다양한 디자인과 연출방법으로 활용되고 있습니다.	베스트는 주로 패딩베스트 오더를 수주하고 있으며, 패딩과 동일하게 퀄팅이 가장 중요합니다. 고객사에 요청에 충족할 수 있도록 당사는 여성의 취향에 맞게 각종 퀄팅, 자수, 프린트 활용을 다양화하여 디자인의 가능성을 높이고, 소재도 다양화하여 기능성도 높이고 있습니다.
점퍼	재킷이나 짧은 코트를 의미한 ‘jump’ 에 접미사 er이 붙은 것으로 구성상의 특징을 살려서 작업복·놀이복·스포츠복 등 여러 가지 용도로 사용되고 있습니다.	여성복 점퍼 혹은 자켓은 남성복 대비 허리 부분의 패턴이 다양하고 복잡합니다. 패턴은 주로 디자이너가 지정한 옷의 부품이며, 자켓을 예시로 앞판, 등판, 주머니, 모자, 소매, 어깨 등 한 벌당 30개~50개 정도 됩니다. 모든 생산 공장에서는 이 패턴을 사용하여 원단을 자르고 있으며, 출력이 가능하도록 파일로 전달하고 있습니다. 당사는 이 패턴의 다양함과 복잡도를 단기간에 파악하여 최대한 빠른 공정설계를 제시하여 제품 생산에 도입하고 있습니다. 또한 당사는 다양한 소재와 기능성 부자재를 사용하여 제품의 완성도를 높이고 점퍼에 여성스러움을 접목하여 세련된 디자인을 완성시킵니다.
바지	바지는 아랫도리에 입는 옷으로, 다리를 따로 감싸는 것이 특징입니다. 위는 통으로 되고 아래는 두 다리를 껴는 가랑이가 있는, 아랫도리에 입는 옷으로 한복 바지는 겹바지와 숄바지로 나뉘며, 위는 통으로 되고 그 밑으로 두 다리를 껴는 가랑이가 있습니다. 양복 바지를 이르는 말로는 슬랙스(slacks), 드로어스(drawers), 팬츠(pants)가	당사의 주요 생산제품 중 하나인 바지는 고객사가 정한 규격에 맞게 제작하고, 소비자가 착용했을 때 허리가 돌아가거나 늘어나지 않도록 몸에 잘 맞는 패턴과 공정설계를 적용하여 착용 시 편안함과 여성스러움을 부각시킬 수 있는 제품을 생산하고 있습니다.

구분	제품의 기능 및 용도	당사 제품의 특징
	있고, 모양이나 옷감에 따라 판탈 룡, 청바지, 맘보바지, 스키바지 등이 있습니다.	
스포츠복	스포츠복은 운동하는 동안 운동의 능력을 향상시키고 몸을 보호해주며, 활동하기에 편하고 운동을 방해하는 복잡한 장식이 없는 형태로 제작됩니다. 색상은 보통 눈에 잘 띄는 밝은 색을 사용하며, 옷감은 신축성이 좋고 질기며 가볍고, 운동할 때에 나는 땀이나 여타 오염물을 잘 흡수하기 위해 흡습성이 크고 세탁에 강한 옷감을 사용하고 있습니다. 스포츠복은 몸이 활발하게 움직일 때에 착용하는 옷이므로, 착용 중 손상을 방지하기 위해 튼튼하게 바느질이 되어 있어야 합니다.	스포츠복에 사용되는 원단과 부자재는 여성복과 달리 기능성 자재입니다. 바람이 스며들지 않고 방수가 되어야 하며, 활동 시 불편함이 없어야 합니다. 당사는 여성복 생산을 통해 쌓은 노하우로 일반 의복에 사용하지 않는 다양한 원, 부자재를 활용하여 스포츠복에 맞는 기능성을 높이고 있습니다. 또한 고객사의 요청에 맞게 안정성을 테스트하기 위해 시험기관에 의뢰를 하여 합격 통지를 받고 있습니다.

(2) 납품브랜드 확장과 사업구조 다변화

	구분	사업 구조	판매 계층	주요사항
기존	크로커다일레이디	임가공	30-50대 여성	고품질과 합리적 가격대의 실용주의 캐주얼
	까스텔바작	CMT	전연령	젊은 감성과 라이프스타일을 제안하는 아트골프
	샤트렌	임가공	30-40대	트렌드와 개성을 원하는 모던 프렌치 감성 캐주얼
	올리비아하슬러	임가공	30-50대	컨템포러리 감성밸류 캐주얼
	(주)씨엔코에프앤씨	완사입	전연령	GS홈쇼핑, LT홈쇼핑, 홈앤쇼핑, 엠프로미스, 현대홈쇼핑에 납품
확장	(주)올리비에홀딩스	완사입	전연령	GS홈쇼핑, LT홈쇼핑, 홈앤쇼핑, 롯데홈쇼핑, 현대홈쇼핑에 납품

(3) 주요 원재료

동사의 현재 주 매출처인 패션그룹형지와의 협력방식은 원자재와 부자재를 모두 패션그룹형지에서 직접 매입하는 임가공방식이며 임가공방식은 동사의 자금이 많이 필요하지 않습니다. 하지만 매출 다변화를 진행하면서 신규 협력업체들과의 협력을 위한 CMT 및 완사입 방식이 늘어나게 되면서 원부자재 매입 비용이 2020년 하반기부터 증가할 추세입니다.

3. 경쟁 현황

가. 경쟁 상황

OEM업체는 중대형업체로 쏠림 현상이 심화되고 있으며 글로벌 의류 브랜드 회사는 안정적 의류 조달을 위해 전략적 관계를 유지하는 경향이 있습니다. OEM시장에 신규 진입하기 위해서는 대규모 투자와 함께 생산성과 품질을 확보하기까지 오랜 기간이 필요합니다. 따라서, 중대형업체로 성장하기까지는 진입장벽이 높다고 할 수 있습니다. 다만, 소규모의 사업단위의 진입장벽은 낮다고 할 수 있습니다.

당사는 중국, 대만, 인도네시아, 홍콩, 태국, 베트남 등과 같은 다른 아시아 국가에서 의류업계 내 유사한 OEM 제조 서비스를 제공하거나 제공하고자 하는 많은 기업들과 경쟁에 직면해 있습니다. 이러한 경쟁 현황은 가격 책정, 주문 수주량 및 제품품질과 상품인도에 걸리는 기간 등에 대한 조건들이 고객으로부터의 압력에 노출되어 있음을 의미합니다.

나. 비교 우위 사항 및 판매 전략

(1) 고품질 샘플 생산

회사는 고객사의 오더를 수주해 제품을 생산하고 고객사가 원하는 제품을 기한 내에 납품하는 역할을 수행하게 됩니다. 고객사가 당사에 생산을 의뢰하는 제품은 각각의 시즌마다 트렌드에 따라서 달라집니다. 당사는 고객사의 요구사항에 맞게 기업설명 자료를 제작· 배포 하고 있습니다. 자료를 통해 회사의 개요, 연혁, 포트폴리오, 생산 기지 자료, 주요생산제품들의 확인이 가능하도록 고객사에게 정보를 제공하고 있습니다. 당사는 또한 주요 생산 제품의 샘플을 제시하여 고객사가 요구하는 제품에 대한 소통을 강화하고, 생산하는 제품의 품질을 샘플을 통해 확인할 수 있도록 하고 있습니다.

(2) 클레임 0%

고객사는 상황에 따라서 당사에 요구 할 수 있는 클레임이 3가지가 있습니다. 이는 납품기한에 대한 클레임, 제품 품질에 대한 클레임, 요구하였던 수량보다 적은 부족분에 대한 클레임 입니다. 당사는 2016년도부터 현재까지 0%에 가까운 0.1%~0.2% 클레임율을 유지하고 있습니다. 이는 신규 고객사와 협의 할 시 오더를 채택 할 수 있는 주요사항 중 하나입니다.

(3) 베트남 생산기지 확보

당사는 매년 최대한 많은 생산 공장을 확보하여 시기에 구애받지 않고 고객사가 원하는 납품기한 안에 납품 할 수 있도록 하고 있습니다. 특히 고객사는 해당 제품의 판매가 빠르게 이루어질 시 2차, 3차, 4차 오더를 추가로 요구하는 경우가 있는데, 이를 리오더(Re-order)라고 합니다. 당사의 20여개의 외주공장을 확보하였기에 항상 리오더(Re-order)에 대한 납품기한을 항상 지켜왔으며 이는 고객사가 당사를 신뢰할 수 있는 주요 요소입니다.

(4) 고객사에 제공하는 서비스

고객사에 제공하는 당사의 차별화된 서비스는 품평회와 사후관리(After Service) 크게 두가지입니다.

① 품평회 샘플 제작 서비스

고객사는 시즌별(봄/여름/가을/겨울) 내부 품평회를 진행합니다. 품평회란 주요 경영진, 매장의 매니저와 판매직원이 모여 디자이너가 생산한 샘플을 품평하여 예상 판매수치를 정하는 날입니다. 지역 및 연령별 구매하는 제품이 다르기 때문에 고객사의 다음시즌 예상판매수치를 정하는 품평회는 고객사에게 필수입니다. 당사는 품평회 샘플 제작 서비스를 제공하고 있습니다. 특히 성수기에는 고객사 디자이너가 품평회 일자에 맞게 직접 샘플 생산을 하기 어렵기 때문입니다. 고객사 내부품평회 후 당사 제작 샘플이 채택이 된다면 해당제품 오더수주에 유리하기에 서비스측면에서 회사가 고객사에 제공하고 있는 부분입니다.

② 사후관리(After Service) - 수선/환불

이미 판매가 된 제품에 대해 소비자는 수선 혹은 반품을 요청하기도 합니다. 당사는 고객사의 고객상담실을 통해 매달 25일 수선품을 수령하여 7일 이내로 수선하여 소비자에게 전달이 되도록 서비스를 제공하고 있습니다. 수선불가로 판단되면 해당 제품에 대해 사후 관리인 소비자 클레임처리하고 환불 조치를 진행합니다.

4. 생산 및 설비

당사는 모든 생산이 베트남 외주공장에서 진행되고 있습니다.

가. 주요 외주생산설비의 소재지

업소	소재지
YT GARMENT	THANH CHUONG, PHON XUONG, YEN THE, BAC GIANG - VIETNAM
BG5 GARMENT	349 GIAP HAI ROAD-DINH KE WARD-BAC GIANG CITY-BAC GIANG PROVINCE - VIETNAM
BG1 GARMENT	349 GIAP HAI ROAD-DINH KE WARD-BAC GIANG CITY-BAC GIANG PROVINCE - VIETNAM

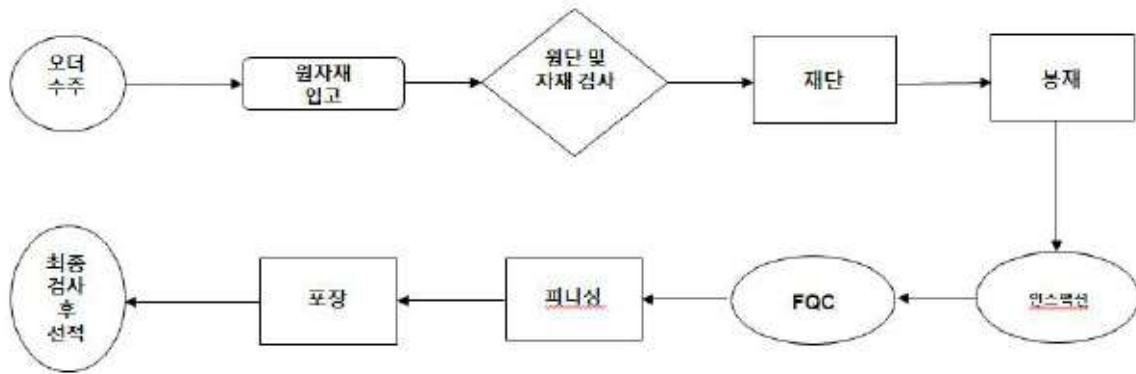
나. 국제 규격 업무 표준화

당사는 자가 공장에 준하는 수준의 밀접한 관계와 장악력을 유지하고 있는 협력 공장 다수를 확보하고 지속적인 원가 절감 노력을 해오고 있습니다. 특히 가장 큰 생산 시설인 YT Garment 공장의 경우, 당사가 30.6% 현지기업이 18.4%, 당사의 최대주주인 (주)씨엔엠무역이 51% 지분 구조로 생산기지를 구축하고 있어, 안정적인 물량 공급이 가능합니다.

※ 공시 참조 : 2019년 4월 16일 (주요사항보고서 / 거래소 신고의무 사항 : 타법인 주식 및 출자증권 양수결정)

바지 등의 복종과 달리 여성복의 블라우스, 자켓등은 복잡하고 투입 공수가 많이 필요할 뿐 아니라 공정 설계 및 공정간 연계도 이에 맞게 잘 설계되어 있어야 합니다.

이러한 사유로 진입장벽이 높은 여성복 전용라인을 신설하여 전문화 함으로써 불필요한 비용을 최소화 하고 높은 품질을 유지할 수 있다는 점 역시 높은 수익성을 만들어 낼 수 있는 이유 중 하나입니다. 당사의 업무 프로세스는 하기와 같습니다.



의류 생산 Process

또한 당사의 외주 공장들은 GAP, Banana Republic 등의 브랜드 제품을 생산할 수 있는 GAP Certification 획득은 물론, WARP, Li &Fung 등의 감정을 통과, 글로벌 브랜드의 생산을 수주할 수 있는 퀄리티를 확보하고 있습니다.

인증처	브랜드	취득시기	인증처 설명
GAP	GAP	2012.03	매장 수 4,100여개 글로벌 리테일 회사 중 매장 보유 규모 2위
WARP	COLOMBIA, MACYS, PERRY ELLIS 등	2012.06	세계 유수의 바이어들이 WARP 인증서 보유 공장 위주로 생산처를 개발 하고 있음
LI &FUNG	NY COMPANY, ZARA	2014.08	1906년 중국 자본으로 설립된 최초의 무역회사이며 현재는 비즈니스 위크가 선정한 세계 40대 기업 중
Better Work	CALVIN KLEIN, LB, Ralph Lauren, Jones New York	2014.12	한세, 세아, 영월 무역 등 대규모 수출 회사만이 자 격을 가지고 있는 상위의 evaluation 임
AGS	BIG SIZE 전문 브랜드	2014.12	미국의 주부층을 겨냥한 BIG SIZE 전문 SPA 브랜드

다. 숙련된 인원 확보를 위한 정기교육 진행

동사는 설립 후 현재까지 베트남에 소재하고 있는 공장을 통하여 의류OEM사업을 진행하고 있습니다. 2016년의 경우 3개의 베트남 현지 공장을 통하여 의류를 생산하

였으며, 2020년 현재까지 약 20여개 이상의 외주공장을 통해 제품을 생산하여 고객사에 공급하고 있습니다. 당사는 베트남 공장의 납품기한, 생산관리, 제품 선적 등을 위하여 동사 인력을 상시 배치하고 있으며 특히, 주요 외주공장인 BGG와 YTG는 QC(Quality Check)팀을 구성하여 해당 공장 인력에 대한 주기적으로 교육을 진행함에 따라 불량률을 낮추고 있습니다.

라. 신설 및 매입 계획

당사는 신설 및 매입 계획은 없습니다.

5. 매출

가. 매출실적

(단위: 천벌, 백만원)

매출유형	부 문		2020연도 (제6기)		2019연도 (제5기)		2018연도 (제4기)	
			수량	금액	수량	금액	수량	금액
제품	여성의류	내 수	1,971	23,514	1,755	20,801	1,326	15,082
	골프웨어	내 수	-	-	26	671	36	361
합 계		내 수	1,971	23,514	1,781	21,472	1,362	15,442
		합 계	1,971	23,514	1,781	21,472	1,362	15,442

나. 수출 현황

당사는 본 보고서 제출일 현재 및 최근 3 사업연도 동안 수출 실적이 없습니다.

다. 판매 조직



판매조직

라. 판매 경로

매출유형	품 목	구 분	판매경로	판매경로별 매출액(비중)
제품매출 (OEM)	외투류	수 출	-	-
		국 내	패션그룹형지(주)	49.84
	상의류	수 출	-	-
		국 내	패션그룹형지(주)	30.68
	하의류	수 출	-	-
		국 내	패션그룹형지(주)	14.78
	기타류	수 출	-	-
		국 내	패션그룹형지(주)	4.70

6. 시장위협과 관리

당사가 영위하고 있는 패션 OEM은 베트남에서 외주생산을 통해 제조하고 있으며 환율의 변동에 따라 실적에 영향을 받습니다. 일반적으로 원화가 약세를 나타낼 경우 단기적인 생산 임가공비 상승으로 인해 실적에 부정적인 영향을 줄 수 있습니다. 따라서 당사는 환율변동에 의한 리스크가 있습니다.

7. 수주상황

당사는 고객사가 보유한 브랜드로부터 제품생산 주문을 수주받아 베트남에 소재한 외주공장에서 제품을 생산하여 납품하고 있습니다. 그 수주현황에 대한 수량, 단가,

총액, 수주잔고 등은 당사의 영업상의 주요한 사항으로서 자세한 내용은 생략합니다.

8. 연구개발활동

가. 연구개발비용

(단위 : 백만원)

구분		2020연도 (제6기)	2019연도 (제5기)	2018연도 (제4기)
자산처리	원재료비	-	-	-
	인건비	-	-	-
	감가상각비	-	-	-
	위탁용역비	-	-	-
	기타 경비	-	-	-
	소 계	-	-	-
비용 처리	제조원가	-	-	-
	판관비	-	8	72
합 계 (매출액 대비 비율)		- (0%)	8 (0.001%)	72 (0.45%)

나. 연구개발실적

(주)에스엠비나는 2018년 8월 9일부로 기업부설연구소를 취소하였습니다.

다. 지적재산권 등

번호	구분	내용	권리자	출원일	등록일	적용제품	주무관청
1	특허권	직물원단 검단방법 및 장치	(주)에스엠비나	2017.6.15.	2018.8.15	-	특허청

III. 재무에 관한 사항

1. 요약재무정보

(단위 : 천원)

구분	제6기	제5기	제4기
회계처리기준	K-IFRS	K-IFRS	K-IFRS
	(2020년 12월말)	(2019년 12월말)	(2018년 12월말)
[유동자산]	13,622,718	15,907,481	13,842,552
[비유동자산]	3,885,460	5,933,255	3,035,851
자산 총계	17,508,178	21,840,736	16,878,403
[유동부채]	1,969,937	10,610,948	7,043,513
[비유동부채]	930,048	991,816	2,366,442
부채 총계	2,899,985	11,602,764	9,409,955
[자본금]	545,000	545,000	545,000
[자본잉여금]	151,453	151,453	151,453
[자본조정]	863,072	529,769	224,009
[기타포괄손익누계액]	(188,382)	(160,186)	(93,846)
[이익잉여금]	13,237,050	9,171,936	6,641,833
자본 총계	14,608,193	10,237,972	7,468,449
종속·관계·공동기업 투자주식의 평가방법	지분법	지분법	-
	(2020년 1월 1일 ~ 12월 31일)	(2019년 1월 1일 ~ 12월 31일)	(2018년 1월 1일 ~ 12월 31일)
매출액	23,513,894	21,411,171	15,790,247
영업이익	7,055,543	3,922,299	3,113,025
당기순이익	4,065,115	2,530,103	2,091,430
기본주당순이익(원)	746	464	384
희석주당순이익(원)	517	464	384

주) 당사의 재무제표는 한국채택국제회계기준(K-IFRS)으로 작성되었습니다.

2. 연결재무제표

- 해당사항 없음

3. 연결재무제표 주석

- 해당사항 없음

4. 재무제표

- 대차대조표(재무상태표)

재무상태표

제 6(당) 기 2020년 12월 31일 현재

제 5(전) 기 2019년 12월 31일 현재

주식회사 에스엠비나

(단위:원)

과목	주식	제 6(당)기말		제 5(전)기말	
자산					
I. 유동자산			13,622,717,941		15,907,481,031
1. 현금및현금성자산	6,36,38	1,229,972,701		4,853,757,994	
2. 단기금융상품	6,36,37,38	1,000,000,000		1,429,818,700	
3. 당기손익공정가치측정금융자산	7,36,37,38	9,160,776,520		-	
4. 기타금융자산	9,36,38	15,442,192		12,450,210	
5. 매출채권	8,36,38	961,124,095		7,671,381,976	
6. 재고자산	10	210,825,083		354,809,260	
7. 기타유동자산	11	1,044,577,350		1,585,262,891	
II. 비유동자산			3,885,460,340		5,933,254,852
1. 기타금융자산	9,36,38	284,951,446		175,761,080	
2. 관계기업투자주식	14	1,079,392,420		2,715,441,096	
3. 유형자산	12	614,354,054		766,654,463	
4. 무형자산	13	1,604,540,000		2,103,717,322	
5. 이연법인세자산	34	302,222,420		171,680,891	
자산 총계			17,508,178,281		21,840,735,883
부채					
I. 유동부채			1,969,936,669		10,610,947,595
1. 매입채무	15,36,38	597,930,911		1,141,072,581	
2. 차입금	16,36	-		4,706,283,007	
3. 상환전환우선주부채	17,36	-		2,472,256,530	
4. 파생금융상품부채	17,36,37	-		1,121,986,536	
5. 기타금융부채	15,36,38	153,252,899		241,725,459	
6. 당기법인세부채	34	1,034,118,050		731,434,753	
7. 기타유동부채	18	25,155,200		21,867,520	
8. 리스부채	19,36,38	119,476,644		133,291,092	

과목	주석	제 6(당)기말		제 5(전)기말	
9.충당부채	20	40,002,965		41,030,117	
II.비유동부채			930,048,319		991,816,401
1.리스부채	19,36,38	420,075,304		586,799,535	
2.확정급여부채	21	509,973,015		405,016,866	
부채 총계			2,899,984,988		11,602,763,996
I.자본금	22	545,000,000		545,000,000	
II.자본잉여금	23	151,453,116		151,453,116	
III.자본조정	23,24	863,072,295		529,768,867	
IV.기타포괄손익누계액	23,34	(188,382,454)		(160,185,840)	
V.이익잉여금	25	13,237,050,336		9,171,935,744	
자본 총계			14,608,193,293		10,237,971,887
자본과 부채 총계			17,508,178,281		21,840,735,883

"별첨 주석은 본 재무제표의 일부입니다."

※ 한국채택국제회계기준(K-IFRS) 작성기준에 따라 작성되었습니다.

※ 제6기(당기)는 주주총회 승인 전 재무제표입니다. 향후 정기주주총회에서 재무제표 승인 관련 안건이 부결되거나 수정이 발생한 경우 정정보고서를 통해 그 내용 및 사유 등을 반영할 예정입니다.

포괄손익계산서

제 6(당) 기 2020년 1월 1일부터 2020년 12월 31일까지

제 5(전) 기 2019년 1월 1일부터 2019년 12월 31일까지

주식회사 에스엠비나

(단위: 원)

과목	주식	제 6(당)기		제 5(전)기	
I. 매출액	5,28		23,513,894,477		21,411,170,598
II. 매출원가	29,31		12,599,850,383		12,832,879,063
III. 매출총이익			10,914,044,094		8,578,291,535
IV. 판매비와관리비	30,31		3,858,500,826		4,655,992,736
V. 영업이익			7,055,543,268		3,922,298,799
VI. 금융손익			1,100,161,068		(697,288,485)
1. 금융수익	32,38	2,348,725,589		131,542,458	
2. 금융비용	32,38	(1,248,564,521)		(828,830,943)	
VII. 기타영업외손익			(983,782,911)		257,378,797
1. 기타영업외수익	33	61,598,074		278,804,773	
2. 기타영업외비용	33	(1,045,380,985)		(21,425,976)	
VIII. 관계기업투자손익	14		(1,573,065,394)		(98,519,651)
IX. 법인세비용차감전순이익			5,598,856,031		3,383,869,460
X. 법인세비용	34		1,533,741,439		853,766,552
XI. 당기순이익			4,065,114,592		2,530,102,908
XII. 기타포괄손익			(28,196,614)		(25,185,821)
1. 후속적으로 당기손익으로 재분류되지 않는 포괄손익		29,023,453		(86,772,580)	
1) 확정급여제도의 재측정요소		29,023,453		(86,772,580)	
2. 후속적으로 당기손익으로 재분류되는 포괄손익		(57,220,067)		61,586,759	
1) 지분법자본변동		(57,220,067)		61,586,759	
XIII. 총포괄이익			4,036,917,978		2,504,917,087
XIV. 주당이익					
1. 기본주당순이익	26		746		464
2. 희석주당순이익	26		517		464

"별첨 주석은 본 재무제표의 일부입니다."

자본변동표

제 6(당) 기 2020년 1월 1일부터 2020년 12월 31일까지

제 5(전) 기 2019년 1월 1일부터 2019년 12월 31일까지

주식회사 에스엠비나

(단위: 원)

구분	자본금	자본잉여금	자본조정	기타포괄손익 누계액	이익잉여금	합계
2019년 1월 1일(전기초)	545,000,000	151,453,116	224,009,330	(93,846,479)	6,641,832,836	7,468,448,803
총포괄이익						
당기순이익	-	-	-	-	2,530,102,908	2,530,102,908
지분법자본변동	-	-	-	20,433,219	-	20,433,219
순확정급여부채 재측정요소	-	-	-	(86,772,580)	-	(86,772,580)
총포괄손익 총액	-	-	-	(66,339,361)	2,530,102,908	2,463,763,547
자본에 직접 인식된 주주와의 거래						

구분	자본금	자본잉여금	자본조정	기타포괄손익 누계액	이익잉여금	합계
주식선택권	-	-	305,759,537	-	-	305,759,537
자본에 직접 인식된 주주와의 거래총액	-	-	305,759,537	-	-	305,759,537
2019년 12월 31일(전기말)	545,000,000	151,453,116	529,768,867	(160,185,840)	9,171,935,744	10,237,971,887
2020년 1월 1일(당기초)	545,000,000	151,453,116	529,768,867	(160,185,840)	9,171,935,744	10,237,971,887
총포괄이익						
당기순이익	-	-	-	-	4,065,114,592	4,065,114,592
지분법자본변동	-	-	-	(57,220,067)	-	(57,220,067)
순확정급여부채 재측정요소	-	-	-	29,023,453	-	29,023,453
총포괄손익 총액	-	-	-	(28,196,614)	4,065,114,592	4,036,917,978
자본에 직접 인식된 주주와의 거래						
주식선택권	-	-	333,303,428	-	-	333,303,428
자본에 직접 인식된 주주와의 거래총액	-	-	333,303,428	-	-	333,303,428
2020년 12월 31일(당기말)	545,000,000	151,453,116	863,072,295	(188,382,454)	13,237,050,336	14,608,193,293
"별첨 주석은 본 재무제표의 일부입니다."						

현금흐름표

제 6(당) 기 2020년 1월 1일부터 2020년 12월 31일까지

제 5(전) 기 2019년 1월 1일부터 2019년 12월 31일까지

주식회사 에스엠비나

(단위 : 원)

과목	주석	제 6(당)기	제 5(전기)
I. 영업활동 현금흐름		13,724,488,010	2,604,447,993
1. 영업에서 창출된 현금흐름		14,926,544,798	3,371,705,246
가. 당기순이익		4,065,114,592	2,530,102,908
나. 조정	39	3,799,345,922	3,052,248,096
다. 영업활동으로 인한 자산부채의 변동	39	7,062,084,284	(2,210,645,758)
2. 이자의 수취		12,543,782	16,466,893
3. 이자의 지급		-	(60,094,250)
4. 법인세 납부(환급)		(1,214,600,570)	(723,629,896)
II. 투자활동 현금흐름		(9,558,538,613)	(1,112,136,355)
투자활동현금유입액		29,642,788,838	4,805,938,558
단기금융상품의 감소		2,628,351,162	4,325,137,620
장기금융상품의 감소		-	198,300,938
보증금의 감소		20,000,000	-
단기대여금의 감소		405,000,000	12,500,000
투자자산의 처분		-	270,000,000
당기손익공정가치측정금융자산의 감소		26,589,437,676	-
투자활동현금유출액		(39,201,327,451)	(5,918,074,913)
단기금융상품의 증가		(2,140,000,000)	(2,840,000,000)
장기금융상품의 증가		(110,000,000)	(160,000,000)
단기대여금의 증가		(405,000,000)	-
보증금의 증가		(15,096,400)	(126,069,600)
관계기업 및 종속기업투자주식의 취득		-	(2,787,764,313)
유형자산의 취득		(44,072,727)	(4,241,000)
무형자산의 취득		(991,340,000)	-
당기손익공정가치측정금융자산의 증가		(35,495,818,324)	-
III. 재무활동 현금흐름		(7,777,374,511)	(409,563,417)
재무활동현금유입액		3,370,183,228	10,314,888,773

과목	주석	제 6(당)기	제 5(전기)
단기차입금의 차입		3,370,183,228	10,314,888,773
재무활동현금유출액		(11,147,557,739)	(10,724,452,190)
단기차입금의 상환		(8,139,388,828)	(10,635,106,277)
상환전환우선주부채의 상환		(2,868,380,579)	-
리스부채의 상환		(139,788,332)	(89,345,913)
IV. 현금및현금성자산의 증감(Ⅰ+Ⅱ+Ⅲ)		(3,611,425,114)	1,082,748,221
V. 기초의 현금및현금성자산		4,853,757,994	3,770,068,643
VI. 현금및현금성자산의 환율변동효과		(12,360,179)	941,130
VII. 기말의 현금및현금성자산		1,229,972,701	4,853,757,994

"별첨 주석은 본 재무제표의 일부입니다."

5. 재무제표 주석

제 6(당)기 2020년 1월 1일부터 2020년 12월 31일까지

제 5(전)기 2019년 1월 1일부터 2019년 12월 31일까지

주식회사 에스엠비나

1. 일반 사항

주식회사 에스엠비나(이하 '당사')는 2015년 12월 24일에 설립되어 의류 제조 및 도소매를 주된 사업으로 영위하고 있으며, 당사의 본사는 서울특별시 마포구 마포대로 38에 소재하고 있습니다. 한편 당사는 전기 이전 사명을 주식회사 에스씨케이코리아에서 주식회사 에스엠비나로 변경하였으며, 2018년 6월 25일자로 코넥스시장에 신규 상장하였습니다. 당기말 현재 당사의 자본금은 545백만원이며, 주요주주 현황은 다음과 같습니다.

주주명	소유주식수(주)	지분율
보통주		
주식회사 씨앤엠무역	1,500,000	27.52%
민상식	1,250,000	22.94%
민병철	750,000	13.76%
민병권	750,000	13.76%
민예다	750,000	13.76%
기타	450,000	8.26%
합계	5,450,000	100%

(*) 당사는 당기 중 상환전환우선주를 상환하였으며, 보고기간 종료일 현재 발행된 상환전환우선주는 없습니다.(주석 17 참조)

2. 중요한 회계정책

당사는 주식회사등의외부감사에관한법률 제5조 1항 1호에서 규정하고 있는 국제회

계기준위원회의 국제회계기준을 채택하여 정한 회계처리기준인 한국채택국제회계 기준(이하 "기업회계기준")에 따라 재무제표를 작성하였습니다.

당사의 재무제표는 2021년 3월 12일 이사회에서 승인되었으며, 2021년 3월 30일 주주총회에서 최종 승인될 예정입니다.

(1) 측정기준

재무제표는 아래에서 열거하고 있는 재무상태표의 주요 항목을 제외하고는 역사적원가를 기준으로 작성되었습니다.

- 특정 금융자산과 금융부채(파생상품 포함)
- 확정급여채무의 현재가치에서 사외적립자산의 공정가치를 차감한 확정급여부채

(2) 기능통화와 표시통화

당사의 재무제표는 당사의 기능통화 및 표시통화인 원화로 작성하여 보고하고 있습니다.

(3) 추정과 판단

한국채택국제회계기준에서는 재무제표를 작성함에 있어서 회계정책의 적용이나, 보고기간말 현재 자산, 부채 및 수익, 비용의 보고금액에 영향을 미치는 사항에 대하여 경영진의 최선의 판단을 기준으로 한 추정치와 가정의 사용을 요구하고 있습니다. 보고기간말 현재 경영진의 최선의 판단을 기준으로 한 추정치와 가정이 실제 환경과 다를 경우 이러한 추정치와 실제 결과는 다를 수 있습니다.

추정치와 추정에 대한 기본 가정은 지속적으로 검토되고 있으며, 회계추정의 변경은 추정이 변경된 기간과 미래 영향을 받을 기간동안 인식되고 있습니다.

① 경영진의 판단

재무제표에 인식된 금액에 유의한 영향을 미치는 회계정책의 적용과 관련된 주요한 경영진의 판단에 대한 정보는 다음의 주석에 포함되어 있습니다.

- 주석 14 : 관계기업투자주식
- 주석 17, 36, 37 : 상환전환우선주부채, 파생금융부채
- 주석 19, 36, 38 : 리스

② 가정과 추정의 불확실성

다음 보고기간 이내에 중요한 조정이 발생할 수 있는 유의한 위험이 있는 가정과 추정의 불확실성에 대한 정보는 다음의 주석에 포함되어 있습니다.

- 주석 8 : 매출채권의 기대신용손실 측정
- 주석 17, 36 : 파생금융상품의 공정가치 평가
- 주석 20 : 판매충당부채 측정
- 주석 21 : 확정급여채무 측정 - 주요 보험수리적 가정
- 주석 34 : 이연법인세자산 인식

③ 공정가치 측정

당사의 회계정책과 공시사항은 다수의 금융 및 비금융자산과 부채에 대해 공정가치 측정을 요구하고 있는 바, 당사는 공정가치평가 정책과 절차를 수립하고 있습니다. 동 정책과 절차에는 공정가치 서열체계에서 수준 3으로 분류되는 공정가치를 포함한 모든 유의적인 공정가치 측정의 검토를 책임지는 평가부서의 운영을 포함하고 있으며, 그 결과는 재무담당임원에게 직접 보고되고 있습니다.

평가부서는 정기적으로 관측가능하지 않은 유의적인 투입변수와 평가 조정을 검토하고 있습니다. 공정가치측정에서 중개인 가격이나 평가기관과 같은 제3자 정보를 사용하는 경우, 평가부서에서 제3자로부터 입수한 정보에 근거한 평가가 공정가치 서열체계 내 수준별 분류를 포함하고 있으며 해당 기준서의 요구사항을 충족한다고 결론을 내릴 수 있는지 여부를 판단하고 있습니다.

당사는 유의적인 평가 문제를 감사에게 보고하고 있습니다.

자산이나 부채의 공정가치를 측정하는 경우, 당사는 최대한 시장에서 관측가능한 투입변수를 사용하고 있습니다. 공정가치는 다음과 같이 가치평가기법에 사용된 투입변수에 기초하여 공정가치 서열체계 내에서 분류됩니다.

- 수준 1 : 측정일에 동일한 자산이나 부채에 대한 접근 가능한 활성시장의 조정되지 않은 공시가격
- 수준 2 : 수준 1 의 공시가격 이외에 자산이나 부채에 대해 직접적으로 또는 간접적으로 관측가능한 투입변수

- 수준 3 : 자산이나 부채에 대한 관측가능하지 않은 투입변수

자산이나 부채의 공정가치를 측정하기 위해 사용되는 여러 투입변수가 공정가치 서열체계 내에서 다른 수준으로 분류되는 경우, 당사는 측정치 전체에 유의적인 공정가치 서열체계에서 가장 낮은 수준의 투입변수와 동일한 수준으로 공정가치 측정치 전체를 분류하고 있으며, 변동이 발생한 보고기간 말에 공정가치 서열체계의 수준간 이동을 인식하고 있습니다.

공정가치 측정 시 사용된 가정의 자세한 정보는 아래 주석에 포함되어 있습니다.

- 주석 37 : 금융상품

- 주석 37 : 파생금융상품부채

④ COVID-19의 영향

2020년도 COVID-19의 확산은 국내외 경제에 중대한 영향을 미치고 있습니다. 이는 생산성 저하와 매출의 감소나 지연, 기존 채권의 회수 등과 같은 부정적인 영향을 미칠 수 있습니다. COVID-19가 재무상태 및 영업성과에 미칠 영향의 범위를 예측하는 것은 현재 시점에는 매우 불확실하며, 당사의 고객과 공급자 및 글로벌 시장 전반에 다양한 요인에 의해 영향을 미칠 것이므로 COVID-19의 효과는 당분간 당사의 영업성과에 완전히 반영되지 않을 수 있습니다. 재무제표 작성시 사용된 중요한 회계 추정 및 가정은 COVID-19에 따른 불확실성의 변동에 따라 조정될 수 있으며, COVID-19로 인하여 당사의 사업, 재무상태 및 경영성과 등에 미칠 긍정적인 영향은 현재 예측할 수 없습니다.

3. 제·개정된 기준서의 적용

(1) 당사가 채택한 제·개정 기준서

당사가 2020년1월 1일 이후 개시하는 회계기간부터 적용한 제·개정 기준서 및 해석서는 다음과 같습니다

① 기업회계기준서 제1001호 '재무제표 표시', 제1008호 '회계정책, 회계추정의 변

경 및 오류' 개정 - 중요성의 정의

중요성의 정의를 명확히 하였습니다. 정보를 누락하거나 잘못 기재하거나 불분명하게 하여 주요 이용자의 의사결정에 영향을 줄 것으로 합리적으로 예상할 수 있다면 그 정보는 중요합니다. 해당 기준서의 개정이 재무제표에 미치는 중요한 영향은 없습니다.

② 기업회계기준서 제1103호 '사업결합' 개정 - 사업의 정의

사업의 정의를 충족하기 위해서는 산출물의 창출에 유의적으로 기여하는 투입물과 실질적인 과정이 반드시 포함되어야 하며, 산출물에서 원가 감소에 따른 경제적 효익은 제외하였습니다. 또한, 취득한 총자산의 대부분의 공정가치가 식별가능한 단일 자산 또는 비슷한 자산의 집합에 집중되어 있는 경우에는 사업의 취득이 아니라고 간주할 수 있는 선택적 집중테스트가 추가되었습니다. 해당 기준서의 개정이 재무제표에 미치는 중요한 영향은 없습니다.

③ 기업회계기준서 제1109호 '금융상품', 제1039호 '금융상품: 인식과 측정', 제1107호 '금융상품: 공시' 개정 - 이자율지표 개혁

이자율지표 개혁으로 인한 불확실성이 존재하는 동안 위험회피회계 적용과 관련하여 예외규정을 추가하였습니다. 예외규정에서는 예상현금흐름의 발생가능성이 매우 높은지, 위험회피대상항목과 위험회피수단 사이의 경제적 관계가 있는지, 양자간에 높은 위험회피효과가 있는지를 평가할 때, 위험회피대상항목과 위험회피수단이 준거로 하고 있는 이자율지표는 이자율지표 개혁의 영향으로 바뀌지 않는다고 가정합니다. 해당 기준서의 개정이 재무제표에 미치는 중요한 영향은 없습니다.

(2) 당사가 적용하지 않은 제· 개정 기준서 및 해석서

보고기간말 현재 제정·공표되었으나 2020년1월 1일 이후 시작하는 회계기간에 시행일이 도래하지 아니하였고, 회사가 조기 적용하지 아니한 제·개정 기업회계기준서 및 해석서는 다음과 같습니다.

① 기업회계기준서 제 1116호 '리스' 개정 - 코로나19 (COVID-19) 관련 임차료 면제·할인·유예에 대한 실무적 간편법

실무적 간편법으로, 리스이용자는 코로나19의 직접적인 결과로 발생한 임차료 할인 등(rent concession)이 리스변경에 해당하는지 평가하지 않을 수 있으며, 이로 인해 당기손익으로 인식된 금액을 공시해야 합니다. 동 개정사항은 2020년 6월 1일 이후 시작하는 회계연도부터 적용되며, 조기적용이 허용됩니다. 회사는 동 개정으로 인해 재무제표에 중요한 영향은 없을 것으로 예상하고 있습니다.

② 기업회계기준서 제1109호 '금융상품', 제1039호 '금융상품: 인식과 측정', 제1107호 '금융상품: 공시', 제 1104호 '보험계약' 및 제 1116호 '리스' 개정 - 이자율지표 개혁

이자율지표 개혁과 관련하여 상각후원가로 측정되는 금융상품의 이자율지표 대체시 장부금액이 아닌 유효이자율을 조정하고, 위험회피관계에서 이자율지표 대체가 발생한 경우에도 중단 없이 위험회피회계를 계속할 수 있도록 하는 등의 예외규정을 포함하고 있습니다. 동 개정사항은 2021년 1월 1일 이후에 시작하는 회계연도부터 적용되며, 조기적용이 허용됩니다. 회사는 동 개정으로 인해 재무제표에 중요한 영향은 없을 것으로 예상하고 있습니다.

③ 기업회계기준서 제1103호 '사업결합' 개정 - 개념체계의 인용

인식할 자산과 부채의 정의를 개정된 재무보고를 위한 개념체계를 참조하도록 개정되었으나, 기업회계기준서 제1037호 '충당부채, 우발부채 및 우발자산' 및 해석서 제 2121호 '부담금'의 적용범위에 포함되는 부채 및 우발부채에 대해서는 해당 기준서를 적용하도록 예외를 추가하고, 우발자산이 취득일에 인식되지 않는다는 점을 명확히 하였습니다. 동 개정사항은 2022년 1월 1일 이후 시작하는 회계연도부터 적용되며, 조기적용이 허용됩니다. 회사는 동 개정으로 인해 재무제표에 중요한 영향은 없을 것으로 예상하고 있습니다.

④ 기업회계기준서 제1016호 '유형자산' 개정 - 의도한 사용 전의 매각금액

기업이 자산을 의도한 방식으로 사용하기 전에 생산된 품목의 판매에서 발생하는 수익을 생산원가와 함께 당기손익으로 인식하도록 요구하며, 유형자산의 취득원가에서 차감하는 것을 금지하고 있습니다. 동 개정사항은 2022년 1월 1일 이후 시작하는 회계연도부터 적용되며, 조기적용이 허용됩니다. 회사는 동 개정으로 인한 재무제표의 영향을 검토 중에 있습니다.

⑤ 기업회계기준서 제1037호 '충당부채, 우발부채 및 우발자산' 개정 - 손실부담계약: 계약이행원가

손실부담계약을 식별할 때 계약이행원가의 범위를 계약 이행을 위한 증분원가와 계약 이행에 직접 관련되는 다른 원가의 배분이라는 점을 명확히 하였습니다. 동 개정사항은 2022년 1월 1일 이후 시작하는 회계연도부터 적용되며, 조기적용이 허용됩니다. 회사는 동 개정으로 인해 재무제표에 중요한 영향은 없을 것으로 예상하고 있습니다.

⑥ 한국채택국제회계기준 연차개선 2018-2020

한국채택국제회계기준 연차개선 2018-2020은 2022년 1월 1일 이후 시작하는 회계연도부터 적용되며, 조기적용이 허용됩니다. 회사는 동 개정으로 인해 재무제표에 중요한 영향은 없을 것으로 예상하고 있습니다.

- 기업회계기준서 제1101호 '한국채택국제회계기준의 최초 채택' : 최초채택기업인 종속기업
- 기업회계기준서 제1109호 '금융상품' : 금융부채 제거 목적의 10% 테스트 관련 수수료
- 기업회계기준서 제1116호 '리스' : 리스 인센티브
- 기업회계기준서 제1041호 '농림어업' : 공정가치 측정

⑧ 기업회계기준서 제1001호 '재무제표 표시' 개정 - 부채의 유동/비유동 분류
보고기간말 현재 존재하는 실질적인 권리에 따라 유동 또는 비유동으로 분류되며, 부채의 결제를 연기할 수 있는 권리의 행사가능성이나 경영진의 기대는 고려하지 않습니다. 또한, 부채의 결제에 자기지분상품의 이전도 포함되나, 복합금융상품에서 자기

지분상품으로 결제하는 옵션이 지분상품의 정의를 충족하여 부채와 분리하여 인식된 경우는 제외됩니다. 동 개정사항은 2023년 1월 1일 이후 시작하는 회계연도부터 적용하며, 조기적용이 허용됩니다. 회사는 동 개정으로 인해 재무제표에 중요한 영향은 없을 것으로 예상하고 있습니다.

4. 유의적인 회계정책

당사가 한국채택국제회계기준에 따른 재무제표 작성에 적용한 유의적인 회계정책은 아래에 기술되어 있으며, 주석 3에서 설명하고 있는 회계정책의 변경을 제외하고, 당기 및 비교표시된 전기의 재무제표는 동일한 회계정책을 적용하여 작성되었습니다.

(1) 현금및현금성자산

취득일로부터 만기일이 3개월 이내인 투자자산을 현금및현금성자산으로 분류하고 있습니다. 지분상품은 현금성자산에서 제외되나, 상환일이 정해져 있고 취득일로부터 상환일까지의 기간이 단기인 우선주와 같이 실질적으로 현금성자산인 경우에는 현금성자산에 포함됩니다.

(2) 재고자산

재고자산의 단위원가는 총평균법으로 결정하고 있으며, 취득원가는 매입원가, 전환원가 및 재고자산을 이용가능한 상태로 준비하는데 필요한 기타 원가를 포함하고 있습니다. 제품이나 재공품의 원가에 포함되는 고정제조간접원가는 생산설비의 정상조업도에 기초하여 배부하고 있습니다.

재고자산은 취득원가와 순실현가능가치 중 낮은 금액으로 측정하고 있습니다. 재고자산을 순실현가능가치로 감액한 평가손실과 모든 감모손실은 감액이나 감모가 발생한 기간에 비용으로 인식하고 있으며, 재고자산의 순실현가능가치의 상승으로 인한 재고자산평가손실의 환입은 환입이 발생한 기간의 비용으로 인식된 재고자산의 매출원가에서 차감하고 있습니다.

(3) 비파생금융자산

① 인식 및 최초 측정

매출채권과 발행 채무증권은 발행되는 시점에 최초로 인식됩니다. 다른 금융상품과 금융부채는 당사가 금융상품의 계약당사자가 되는 때에만 인식됩니다.

유의적인 금융요소를 포함하지 않는 매출채권을 제외하고는, 최초 인식시점에 금융자산이나 금융부채를 공정가치로 측정하며, 당기손익-공정가치 측정 금융자산 또는 당기손익-공정가치 측정 금융부채가 아닌 경우에 해당 금융자산의 취득이나 해당 금융부채의 발행과 직접 관련되는 거래원가는 공정가치에 가감합니다. 유의적인 금융요소를 포함하지 않는 매출채권은 최초에 거래가격으로 측정합니다.

② 분류 및 후속측정

최초 인식시점에 금융자산은 상각후원가, 기타포괄손익-공정가치 채무상품, 기타포괄손익-공정가치 지분상품 또는 당기손익-공정가치로 측정되도록 분류합니다.

금융자산은 당사가 금융자산을 관리하는 사업모형을 변경하지 않는 한 최초 인식 후에 재분류되지 않으며, 이 경우 영향받는 모든 금융자산은 사업모형의 변경 이후 첫 번째 보고기간의 첫 번째 날에 재분류됩니다.

금융자산이 다음 두 가지 조건을 모두 만족하고, 당기손익-공정가치 측정항목으로 지정되지 않은 경우에 상각후원가로 측정합니다.

- 계약상 현금흐름을 수취하기 위해 보유하는 것이 목적인 사업모형 하에서 보유합니다.
- 금융자산의 계약 조건에 따라 특정일에 원금과 원금잔액에 대한 이자지급만으로 구성되어 있는 현금흐름이 발생합니다.

채무상품이 다음 두 가지 조건을 충족하고 당기손익-공정가치 측정항목으로 지정되지 않은 경우에 기타포괄손익-공정가치로 측정합니다.

- 계약상 현금흐름의 수취와 금융자산의 매도 둘 다를 통해 목적을 이루는 사업모형 하에서 금융자산을 보유합니다.
- 금융자산의 계약 조건에 따라 특정일에 원리금 지급만으로 구성되어 있는 현금흐름이 발생합니다.

단기매매를 위해 보유하는 것이 아닌 지분상품의 최초 인식 시에 당사는 투자자산의

공정가치의 후속적인 변동을 기타포괄손익으로 표시하도록 선택할 수 있습니다. 다만 한번 선택하면 이를 취소할 수 없습니다. 이러한 선택은 투자자산별로 이루어집니다.

상기에서 설명된 상각후원가나 기타포괄손익-공정가치로 측정되지 않는 모든 금융자산은 당기손익-공정가치로 측정됩니다. 이러한 금융자산은 모든 파생금융자산을 포함합니다. 최초 인식시점에 당사는 상각후원가나 기타포괄손익-당기손익으로 측정되는 금융자산을 당기손익-공정가치 측정항목으로 지정한다면 회계불일치를 제거하거나 유의적으로 줄이는 경우에는 해당 금융자산을 당기손익-공정가치 측정 항목으로 지정할 수 있습니다. 다만 한번 지정하면 이를 취소할 수 없습니다.

1) 금융자산 : 사업모형

당사는 사업이 관리되는 방식과 경영진에게 정보가 제공되는 방식을 가장 잘 반영하기 때문에 금융자산의 포트폴리오 수준에서 보유되는 사업모형의 목적을 평가합니다. 그러한 정보는 다음을 고려합니다.

- 포트폴리오에 대해 명시된 회계정책과 목적 및 실제 이러한 정책의 운영. 여기에는 계약상 이자수익의 획득, 특정 이자수익률 수준의 유지, 금융자산을 조달하는 부채의 듀레이션과 해당 금융자산의 듀레이션의 일치 및 자산의 매도를 통한 기대현금흐름의 유출 또는 실현하는 것에 중점을 둔 경영진의 전략을 포함함.

- 사업모형에서 보유하는 금융자산의 성과를 평가하고, 그 평가내용을 주요 경영진에게 보고하는 방식

- 사업모형(그리고 사업모형에서 보유하는 금융자산)의 성과에 영향을 미치는 위험과 그 위험을 관리하는 방식)

- 경영진에 대한 보상방식(예: 관리하는 자산의 공정가치에 기초하여 보상하는지 아니면 수취하는 계약상 현금흐름에 기초하여 보상하는지)

- 과거기간 금융자산의 매도의 빈도, 금액, 시기, 이유, 미래의 매도활동에 대한 예상

이러한 목적을 위해 제거요건을 충족하지 않는 거래에서 제3자에게 금융자산을 이전하는 거래는 매도로 간주되지 않습니다.

단기매매의 정의를 충족하거나 포트폴리오의 성과가 공정가치 기준으로 평가되는 금융자산 포트폴리오는 당기손익-공정가치로 측정됩니다.

2) 금융자산 : 계약상 현금흐름이 원금과 이자로만 이루어져 있는지에 대한 평가원금은 금융자산의 최초 인식시점의 공정가치로 정의됩니다. 이자는 화폐의 시간가치에 대한 대가, 특정기간에 원금 잔액과 관련된 신용위험에 대한 대가, 그 밖에 기본적인 대여위험과 원가에 대한 대가(예: 유동성위험과 운영 원가)뿐만 아니라 이윤으로 구성됩니다.

계약상 현금흐름이 원금과 이자에 대한 지급만으로 이루어져 있는지를 평가할 때, 당사는 해당 상품의 계약조건을 고려합니다. 금융자산이 계약상 현금흐름의 시기나 금액을 변경시키는 계약조건을 포함하고 있다면, 그 계약조건 때문에 해당 금융상품의 존속기간에 걸쳐 생길 수 있는 계약상 현금흐름이 원리금 지급만으로 구성되는지를 판단해야 합니다. 이를 평가할 때 당사는 다음을 고려합니다.

- 현금흐름의 금액이나 시기를 변경시키는 조건부 상황
- 변동 이자율 특성을 포함하여 계약상 액면 이자율을 조정하는 조항
- 중도상환특성과 만기연장특성
- 특정 자산으로부터 발생하는 현금흐름에 대한 당사의 청구권을 제한하는 계약조건 (예: 비소구특징)

중도상환금액이 실질적으로 미상환된 원금과 잔여원금에 대한 이자를 나타내고, 계약의 조기청산에 대한 합리적인 추가 보상을 포함하고 있다면, 조기상환특성은 특정 일에 원금과 이자를 지급하는 조건과 일치합니다.

또한, 계약상 액면금액을 유의적으로 할인하거나 할증하여 취득한 금융자산에 대해서, 중도상환금액이 실질적으로 계약상 액면금액과 계약상 이자 발생액(그러나 미지급된)을 나타내며 (이 경우 계약의 조기 청산에 대한 합리적인 추가 보상이 포함될 수 있는), 중도상환특성이 금융자산의 최초 인식시점에 해당 특성의 공정가치가 경미한 경우에는 이러한 조건을 충족한다고 판단합니다.

3) 금융자산 : 후속측정과 손익

당기손익-공정가치로 측정하는 금융자산	이러한 자산은 후속적으로 공정가치로 평가합니다. 이자 혹은 배당금 수익을 포함한 순손익은 당기손익으로 인식합니다.
상각후원가로	이러한 자산은 후속적으로 유효이자율법을 사용하여 상각후원가로

측정하는 금융자산	측정합니다. 상각후원가는 손상차손에 의해 감소됩니다. 이자수익, 외화환산손익 및 손상차손은 당기손익으로 인식합니다. 제거에서 발생하는 손익은 당기손익으로 인식합니다.
기타포괄손익-공정가치로 측정하는 채무상품	이러한 자산은 후속적으로 공정가치로 측정합니다. 이자수익은 유효이자율법을 사용하여 계산되고, 외화환산손익과 손상차손은 당기손익으로 인식합니다. 기타 손익은 기타포괄손익으로 인식합니다. 제거 시의 손익은 기타포괄손익누계액에서 당기손익으로 재분류합니다.
기타포괄손익-공정가치로 측정하는 지분상품	이러한 자산은 후속적으로 공정가치로 측정합니다. 배당금은 명확하게 투자원가의 회수를 나타내지 않는다면 당기손익으로 인식합니다. 다른 손익은 기타포괄손익으로 인식하고 당기손익으로 절대 재분류하지 않습니다.

③ 제거

당사는 금융자산의 현금흐름에 대한 계약상 권리가 소멸한 경우, 금융자산의 현금흐름을 수취할 계약상 권리를 양도하고 이전된 금융자산의 소유에 따른 위험과 보상의 대부분을 실질적으로 이전한 경우, 또는 당사가 소유에 따른 위험과 보상의 대부분을 보유 또는 이전하지 아니하고 금융자산을 통제하고 있지 않은 경우에 금융자산을 제거합니다.

당사가 재무상태표에 인식된 자산을 이전하는 거래를 하였지만, 이전되는 자산의 소유에 따른 대부분의 위험과 보상을 보유하고 있는 경우에는 이전된 자산을 제거하지 않습니다.

④ 상계

당사는 당사가 인식한 자산과 부채에 대해 법적으로 집행가능한 상계권리를 현재 가지고 있고, 차액으로 결제하거나, 자산을 실현하는 동시에 부채를 결제할 의도가 있는 경우에만 금융자산과 금융부채를 상계하고 재무상태표에 순액으로 표시합니다.

(4) 금융자산의 손상

① 금융상품과 계약자산

당사는 다음 자산의 기대신용손실에 대해 손실충당금을 인식합니다.

- 상각후원가로 측정하는 금융자산
- 기타포괄손익-공정가치로 측정하는 채무상품

당사는 12개월 기대신용손실로 측정되는 다음의 금융자산을 제외하고는 전체기간 기대신용손실에 해당하는 금액으로 손실충당금을 측정합니다.

- 보고기간말에 신용이 위험이 낮다고 결정된 채무증권
- 최초 인식 이후 신용위험(즉, 금융자산의 기대존속기간동안에 걸쳐 발생할 채무불이행 위험)이 유의적으로 증가하지 않은 기타 채무증권과 은행예금

매출채권과 계약자산에 대한 손실충당금은 항상 전체기간 기대신용손실에 해당하는 금액으로 측정됩니다.

금융자산의 신용위험이 최초 인식 이후 유의적으로 증가했는지를 판단할 때와 기대신용손실을 추정할 때, 당사는 과도한 원가나 노력 없이 이용할 수 있고 합리적이고 뒷받침될 수 있는 정보를 고려합니다. 여기에는 미래지향적인 정보를 포함하여 당사의 과거 경험과 알려진 신용평가에 근거한 질적, 양적인 정보 및 분석이 포함됩니다.

당사는 금융자산의 신용위험은 연체일수가 3개월을 초과하는 경우에 유의적으로 증가한다고 가정합니다.

당사는 다음과 같은 경우 금융자산에 채무불이행이 발생했다고 고려합니다.

- 채무자가 당사가 소구활동을 하지 않으면, 당사에게 신용의무를 완전하게 이행하지 않을 것 같은 경우
- 금융자산의 연체일수가 12개월을 초과한 경우

전체기간 기대신용손실은 금융상품의 기대존속기간에 발생할 수 있는 모든 채무불이행 사건에 따른 기대신용손실입니다.

12개월 기대신용손실은 보고기간 말 이후 12개월 이내(또는 금융상품의 기대존속기간이 12개월 보다 적은 경우 더 짧은 기간)에 발생 가능한 금융상품의 채무불이행 사건으로 인한 기대신용손실을 나타내는 전체기간 기대신용손실의 일부입니다.

기대신용손실을 측정할 때 고려하는 가장 긴 기간은 당사가 신용위험에 노출되는 최장 계약기간입니다.

② 기대신용손실의 측정

기대신용손실은 신용손실의 확률가중추정치입니다. 신용손실은 모든 현금부족액(즉, 계약에 따라 지급받기로 한 모든 계약상 현금흐름과 수취할 것으로 예상하는 모든 계약상 현금흐름의 차이)의 현재가치로 측정됩니다. 기대신용손실은 해당 금융자산의 유효이자율로 할인됩니다.

한편, 당사는 기업회계기준서 제1109호에 명시되어 있는 기대신용손실 측정원칙과 일관된다고 판단하여 기대신용손실 측정 시 내부등급, 다른 기업의 신용손실경험, 외부등급 등에 따라 적절하게 수정한 과거신용손실 경험을 고려하여 충당금 설정률표를 사용하는 실무적 간편법을 사용하고 있습니다. 충당률의 설정은 연체가 발생하지 않은 매출채권을 포함한 모든 매출채권의 잔액에 적용하고 있습니다.

③ 신용이 손상된 금융자산

매 보고기간말에, 당사는 상각후원가로 측정되는 금융자산과 기타포괄손익-공정가치로 측정되는 채무증권의 신용이 손상되었는지 평가합니다. 금융자산의 추정미래현금흐름에 악영향을 미치는 하나 이상의 사건이 발생한 경우에 해당 금융자산은 신용이 손상된 것입니다.

금융자산의 신용이 손상된 증거는 다음과 같은 관측 가능한 정보를 포함합니다.

- 발행자나 차입자의 유의적인 재무적 어려움
- 채무불이행이나 12개월 이상 연체와 같은 계약 위반
- 차입자의 재무적 어려움에 관련된 경제적이나 계약상 이유로 당초 차입조건의 불가피한 완화
- 차입자의 파산가능성이 높아지거나 그 밖의 재무구조조정 가능성이 높아짐
- 재무적 어려움으로 인해 해당 금융자산에 대한 활성시장 소멸

④ 재무상태표 상 신용손실충당금의 표시

상각후원가로 측정하는 금융자산에 대한 손실충당금은 해당 자산의 장부금액에서 차감합니다. 기타포괄손익-공정가치로 측정하는 채무상품에 대해서는 손실충당금을 기타포괄손익에서 인식하고 재무상태표에서 금융자산의 장부금액을 차감하지 않습니다.

⑤ 제각

금융자산의 계약상 현금흐름 전체 또는 일부의 회수에 대한 합리적인 기대가 없는 경우 해당 자산을 제거합니다. 개인고객에 대해 당사는 유사자산의 회수에 대한 과거 경험에 근거하여 금융자산이 36개월 이상 연체되는 경우에 장부금액을 제각하고, 기업고객에 대해서는 회수에 대한 합리적인 기대가 있는지를 평가하여 제각의 시기와 금액을 개별적으로 평가합니다. 당사는 제각한 금액이 유의적으로 회수할 것이라는 기대를 갖고 있지 않습니다. 그러나 제각된 금융자산은 당사의 만기가 된 금액의 회수 절차에 따라 회수활동의 대상이 될 수 있습니다.

(5) 파생상품

파생상품은 최초 인식시 계약일의 공정가치로 측정하며, 후속적으로 매 보고기간 말의 공정가치로 측정하고 있습니다.

내재파생상품은 주계약의 경제적 특성 및 위험도와 밀접한 관련성이 없고 내재파생상품과 동일한 조건의 별도의 상품이 파생상품의 정의를 충족하는 경우, 복합금융상품이 당기손익인식항목이 아니라면 내재파생상품을 주계약과 분리하여 별도로 회계처리하고 있습니다. 주계약과 분리한 내재파생상품의 공정가치 변동은 당기손익으로 인식하고 있습니다.

(6) 유형자산

유형자산은 최초에 원가로 측정하여 인식하고 있습니다. 유형자산의 원가에는 경영진이 의도하는 방식으로 자산을 가동하는데 필요한 장소와 상태에 이르게 하는데 직접 관련되는 원가 및 자산을 해체, 제거하거나 부지를 복구하는데 소요될 것으로 추정되는 원가가 포함됩니다.

유형자산은 최초 인식 후에 원가에서 감가상각누계액과 손상차손누계액을 차감한 금액을 장부금액으로 하고 있습니다.

유형자산 중 토지는 감가상각을 하지 않으며, 그 외 유형자산은 자산의 취득원가에서 잔존가치를 차감한 금액에 대하여 아래에 제시된 내용연수에 걸쳐 해당 자산에 내재되어 있는 미래 경제적 효익의 예상 소비 형태를 가장 잘 반영한 정액법으로 상각하고 있습니다.

유형자산의 제거로 인하여 발생하는 손익은 순매각금액과 장부금액의 차이로 결정되고 그 차액은 당기손익으로 인식하고 있습니다.

당기 및 전기의 추정 내용연수는 다음과 같습니다.

과 목	추정 내용연수
건물	20년
비품	5년

당사는 매 보고기간말에 자산의 잔존가치와 내용연수 및 감가상각방법을 재검토하고 재검토 결과 이를 변경하는 것이 적절하다고 판단되는 경우 회계추정의 변경으로 처리하고 있습니다.

(7) 무형자산

무형자산은 최초 인식할 때 원가로 측정하며, 최초 인식 후에 원가에서 상각누계액과 손상차손누계액을 차감한 금액을 장부금액으로 인식하고 있습니다.

무형자산은 사용 가능한 시점부터 잔존가치를 영("0")으로 하여 아래의 내용연수 동안 정액법으로 상각하고 있습니다. 다만, 일부 무형자산에 대해서는 이를 이용할 수 있을 것으로 기대되는 기간이 예측가능하지 않아 당해 무형자산의 내용연수가 비한정인 것으로 평가하고 상각하지 아니하고 있습니다.

과 목	추정 내용연수
기타무형자산	5년
고객관계	5년

내용연수가 유한한 무형자산의 상각기간과 상각방법은 매 보고기간말에 재검토하고 내용연수가 비한정인 무형자산에 대해서는 그 자산의 내용연수가 비한정이라는 평가가 계속하여 정당한 지를 매 보고기간말에 재검토하며, 이를 변경하는 것이 적절하다고 판단되는 경우 회계추정의 변경으로 처리하고 있습니다.

① 연구 및 개발

연구 또는 내부프로젝트의 연구단계에 대한 지출은 발생시점에 비용으로 인식하고 있습니다. 개발단계의 지출은 자산을 완성할 수 있는 기술적 실현가능성, 자산을 완성하여 사용하거나 판매하려는 기업의 의도와 능력 및 필요한 자원의 입수가능성, 무형자산의 미래 경제적 효익을 모두 제시할 수 있고, 관련 지출을 신뢰성 있게 측정할 수 있는 경우에 무형자산으로 인식하고 있으며, 기타 개발관련 지출은 발생시점에 비용으로 인식하고 있습니다.

② 후속지출

후속지출은 관련되는 특정자산에 속하는 미래의 경제적 효익이 증가하는 경우에 한하여 자본화하며, 내부적으로 창출한 영업권 및 상표명 등을 포함한 다른 지출은 발생 즉시 비용화하고 있습니다.

(8) 비금융자산의 손상

고객과의 계약에서 생기는 수익에 따라 인식하는 계약자산과 계약을 체결하거나 이행하기 위해 든 원가에서 생기는 자산, 종업원급여에서 발생한 자산, 재고자산, 이연법인세자산을 제외한 모든 비금융자산에 대해서는 매 보고기간말마다 자산손상을 시사하는 징후가 있는지를 검토하며, 만약 그러한 징후가 있다면 당해 자산의 회수가능액을 추정하고 있습니다. 단, 내용연수가 비한정인 무형자산에 대해서는 자산손상을 시사하는 징후와 관계없이 매년 회수가능액과 장부금액을 비교하여 손상검사를 하고 있습니다.

회수가능액은 개별 자산별로, 또는 개별 자산의 회수가능액을 추정할 수 없다면 그 자산이 속하는 현금창출단위별로 회수가능액을 추정하고 있습니다. 회수가능액은 사용가치와 순공정가치 중 큰 금액으로 결정하고 있습니다. 사용가치는 자산이나 현금창출단위에서 창출될 것으로 기대되는 미래현금흐름을 화폐의 시간가치 및 미래현금흐름을 추정할 때 조정되지 아니한 자산의 특유위험에 대한 현행 시장의 평가를 반영한 적절한 할인율로 할인하여 추정합니다.

자산이나 현금창출단위의 회수가능액이 장부금액에 미달하는 경우 자산의 장부금액을 감소시키며 즉시 당기손익으로 인식하고 있습니다.

사업결합으로 취득한 영업권은 사업결합으로 인한 시너지효과의 혜택을 받게 될 것

으로 기대되는 각 현금창출단위에 배분합니다. 현금창출단위에 대한 손상차손은 현금창출단위에 배분된 영업권의 장부금액을 우선 감소시키고, 그 다음 현금창출단위에 속하는 다른 자산 각각의 장부금액에 비례하여 자산의 장부금액을 감소시키고 있습니다. 영업권에 대해 인식한 손상차손은 후속기간에 환입할 수 없습니다. 매 보고기간말에 영업권을 제외한 자산에 대해 과거기간에 인식한 손상차손이 더 이상 존재하지 않거나 감소된 것을 시사하는 징후가 있는지를 검토하고 직전 손상차손의 인식시점 이후 회수가능액을 결정하는 데 사용된 추정치에 변화가 있는 경우에만 환입합니다. 손상차손환입으로 증가된 장부금액은 과거에 손상차손을 인식하기 전 장부금액의 감가상각 또는 상각 후 잔액을 초과할 수 없습니다.

(9) 리스

당사는 계약의 약정시점에 계약이 리스인지 또는 리스를 포함하는지 판단합니다. 계약에서 대가와 교환하여, 식별되는 자산의 사용 통제권을 일정기간 이전하게 한다면 그 계약은 리스이거나 리스를 포함합니다. 계약이 식별되는 자산의 사용 통제권을 이전하는지를 판단할 때, 당사는 기업회계기준서 제1116호의 리스의 정의를 이용합니다.

① 리스이용자

리스요소를 포함하는 계약의 개시일이나 변경유효일에 당사는 계약대가를 상대적 개별 가격에 기초하여 각 리스요소에 배분합니다.

당사는 리스개시일에 사용권자산과 리스부채를 인식합니다. 사용권자산은 최초에 원가로 측정하며, 해당 원가는 리스부채의 최초 측정금액, 리스개시일이나 그 전에 지급한 리스료(받은 리스 인센티브 차감), 리스개설직접원가, 기초자산을 해체 및 제거하거나 기초자산이나 기초자산이 위치한 부지를 복구할 때 리스이용자가 부담하는 원가의 추정치로 구성됩니다.

사용권자산은 후속적으로 리스개시일부터 리스기간 종료일까지 정액법으로 감가상각합니다. 다만, 리스기간 종료일에 사용권자산의 소유권이 이전되거나 사용권자산의 원가에 매수선택권의 행사가격이 반영된 경우에는 유형자산의 감가상각과 동일한 방식에 기초하여 기초자산의 내용연수 종료일까지 사용권자산을 감가상각합니다. 또한 사용권자산은 손상차손으로 인하여 감소하거나 리스부채의 재측정으로 인하여 조

정될 수 있습니다.

리스부채는 리스개시일 현재 지급되지 않은 리스료의 현재가치로 최초 측정합니다. 리스료는 리스의 내재이자율로 할인하되, 내재이자율을 쉽게 산정할 수 없는 경우에는 당사의 증분차입이자율로 할인합니다. 일반적으로 당사는 증분차입이자율을 할인율로 사용합니다.

당사는 다양한 외부 재무 정보에서 얻은 이자율에서 리스의 조건과 리스 자산의 특성을 반영하기 위한 조정을 하고 증분차입이자율을 산정합니다.

리스부채 측정에 포함되는 리스료는 다음 항목으로 구성됩니다.

- 고정 리스료(실질적인 고정리스료 포함)
- 지수나 요율(이율)에 따라 달라지는 변동리스료. 최초에는 리스개시일의 지수나 요율(이율)을 사용하여 측정함
- 잔존가치보증에 따라 지급할 것으로 예상되는 금액
- 매수선택권을 행사할 것이 상당히 확실한 경우 매수선택권의 행사가격, 연장선택권을 행사할 것이 상당히 확실한 경우 연장기간의 리스료, 리스기간이 종료선택권 행사를 반영하는 경우에 리스를 종료하기 위하여 부담하는 금액

리스부채는 유효이자율법에 따라 상각합니다. 리스부채는 지수나 요율(이율)의 변동으로 미래 리스료가 변동되거나 잔존가치 보증에 따라 지급할 것으로 예상되는 금액이 변동되거나 매수, 연장, 종료 선택권을 행사할지에 대한 평가가 변동되거나 실질적인 고정리스료가 수정되는 경우에 재측정됩니다.

리스부채를 재측정할 때 관련되는 사용권자산을 조정하고, 사용권자산의 장부금액이 영(0)으로 줄어드는 경우에는 재측정 금액을 당기손익으로 인식합니다.

당사는 재무상태표에서 투자부동산의 정의를 충족하지 않는 사용권자산을 '유형자산'으로 표시하고 리스부채는 '기타금융부채'로 표시하였습니다.

당사는 IT 장비를 포함하여 리스기간이 12개월 이내인 단기리스와 소액 기초자산 리스에 대하여 사용권자산과 리스부채를 인식하지 않는 실무적 간편법을 선택하였습니다.

다. 당사는 이러한 리스에 관련된 리스료를 리스기간에 걸쳐 정액법에 따라 비용으로 인식합니다.

② 리스제공자

리스요소를 포함하는 계약의 약정일이나 변경유효일에 당사는 상대적 개별가격에 기초하여 각 리스요소에 계약대가를 배분합니다.

리스제공자로서 당사는 리스약정일에 리스가 금융리스인지 운용리스인지 판단합니다.

각 리스를 분류하기 위하여 당사는 리스가 기초자산의 소유에 따른 위험과 보상의 대부분을 이전하는지를 전반적으로 판단합니다. 기초자산의 소유에 따른 위험과 보상의 대부분을 리스이용자에게 이전하는 경우에는 리스를 금융리스로 분류하고, 그렇지 않은 경우에는 리스를 운용리스로 분류합니다. 이 평가 지표의 하나로 당사는 리스기간이 기초자산의 경제적 내용연수의 상당 부분을 차지하는지 고려합니다.

당사가 중간리스제공자인 경우에는 상위리스와 전대리스를 각각 회계처리합니다. 또한 전대리스의 분류는 기초자산이 아닌 상위리스에서 생기는 사용권자산에 따라 판단합니다. 상위리스가 인식 면제규정을 적용하는 단기리스에 해당하는 경우에는 전대리스를 운용리스로 분류합니다.

약정에 리스요소와 비리스요소가 모두 포함된 경우에 당사는 기업회계기준서 제1115호를 적용하여 계약 대가를 배분합니다.

당사는 리스순투자에 대하여 기업회계기준서 제1109호의 제거와 손상 규정을 적용합니다. 당사는 추가로 리스총투자를 계산하는데 사용한 무보증잔존가치에 대한 정기적인 재검토를 수행하고 있습니다.

당사는 운용리스로 받는 리스료를 용역매출의 일부로써 리스기간에 걸쳐 정액 기준에 따라 수익으로 인식합니다.

당사가 리스제공자로서 비교기간에 적용한 회계정책은 기업회계기준서 제1116호의

규정과 다르지 않습니다.

(10) 비과생금융부채

당사는 계약상 내용의 실질과 금융부채의 정의에 따라 금융부채를 당기손익인식금융부채와 기타금융부채로 분류하고 계약의 당사자가 되는 때에 재무상태표에 인식하고 있습니다.

① 당기손익인식금융부채

금융부채는 단기매매항목으로 분류되거나, 과생상품인 경우, 혹은 최초 인식시점에 당기손익인식항목으로 지정되는 경우에 당기손익인식항목으로 분류합니다.

당기손익인식금융부채는 최초인식 후 공정가치로 측정하며, 공정가치의 변동은 당기손익으로 인식하고 있습니다. 한편, 최초 인식시점에 발행과 관련하여 발생한 거래비용은 발생 즉시 당기손익으로 인식하고 있습니다.

② 기타금융부채

당기손익인식금융부채로 분류되지 않은 비과생금융부채는 기타금융부채로 분류하고 있습니다. 기타금융부채는 최초 인식시 발행과 직접 관련되는 거래원가를 차감한 공정가치로 측정하고 있습니다. 후속적으로 기타금융부채는 유효이자율법을 적용하여 상각후원가로 측정되며, 이자비용은 유효이자율법을 적용하여 인식합니다.

③ 금융부채의 제거

당사는 금융부채의 계약상 의무가 이행, 취소 또는 만료된 경우에만 금융부채를 제거합니다. 당사는 금융부채의 계약조건이 변경되어 현금흐름이 실질적으로 달라진 경우 기존 부채를 제거하고 새로운 계약에 근거하여 새로운 금융부채를 공정가치로 인식합니다.

금융부채의 제거 시에, 장부금액과 지급한 대가(양도한 비현금자산이나 부담한 부채를 포함)의 차액은 당기손익으로 인식합니다.

(11) 종업원급여

① 단기종업원급여

종업원이 관련 근무용역을 제공한 보고기간말부터 12개월 이내에 결제될 단기종업원급여는 근무용역과 교환하여 지급이 예상되는 금액을 근무용역이 제공된 때에 당기손익으로 인식하고 있습니다. 단기종업원급여는 할인하지 않은 금액으로 측정하고 있습니다.

② 퇴직급여 : 확정기여제도

확정기여제도와 관련하여 일정기간 종업원이 근무용역을 제공하였을 때에는 그 근무용역과 교환하여 확정기여제도에 납부해야 할 기여금에 대하여 자산의 원가에 포함되는 경우를 제외하고는 당기손익으로 인식하고 있습니다. 납부해야 할 기여금은 이미 납부한 기여금을 차감한 후 부채(미지급비용)로 인식하고 있습니다. 또한, 이미 납부한 기여금이 보고기간말 이전에 제공된 근무용역에 대해 납부하여야 하는 기여금을 초과하는 경우에는 초과 기여금 때문에 미래 지급액이 감소하거나 현금이 환급되는 만큼을 자산(선급비용)으로 인식하고 있습니다.

③ 퇴직급여 : 확정급여제도

보고기간 말 현재 확정급여제도와 관련된 확정급여부채는 확정급여채무의 현재가치에서 사외적립자산의 공정가치를 차감하여 인식하고 있습니다.

확정급여부채는 매년 독립적인 계리사에 의해 예측단위적립방식으로 계산되고 있습니다. 확정급여채무의 현재가치에서 사외적립자산의 공정가치를 차감하여 산출된 순액이 자산일 경우, 제도로부터 환급받거나 제도에 대한 미래기여금이 절감되는 방식으로 이용가능한 경제적 효익의 현재가치를 한도로 자산을 인식하고 있습니다.

순확정급여부채의 재측정요소는 보험수리적손익, 순확정급여부채의 순이자에 포함된 금액을 제외한 사외적립자산의 수익 및 순확정급여부채의 순이자에 포함된 금액을 제외한 자산인식상한효과의 변동으로 구성되어 있으며, 즉시 기타포괄손익으로 인식됩니다. 당사는 순확정급여부채(자산)의 순이자를 순확정급여부채(자산)에 연차 보고기간 초에 결정된 할인율을 곱하여 결정되며 보고기간 동안 기여금 납부와 급여 지급으로 인한 순확정급여부채(자산)의 변동을 고려하여 결정하고 있습니다. 확정급여제도와 관련된 순이자비용과 기타비용은 당기손익으로 인식됩니다.

제도의 개정이나 축소가 발생하는 경우, 과거근무에 대한 효익의 변동이나 축소에 따

른 손익은 즉시 당기손익으로 인식하고 있습니다. 당사는 확정급여제도의 정산이 일어나는 때에 정산으로 인한 손익을 인식하고 있습니다.

(12) 충당부채

충당부채는 과거사건의 결과로 존재하는 현재의무(법적의무 또는 의제의무)로서, 당해 의무를 이행하기 위하여 경제적효익을 갖는 자원이 유출될 가능성이 높으며, 그 의무의 이행에 소요되는 금액을 신뢰성 있게 추정할 수 있는 경우에 인식하고 있습니다.

충당부채로 인식하는 금액은 관련된 사건과 상황에 대한 불가피한 위험과 불확실성을 고려하여 현재의무를 보고기간말에 이행하기 위하여 소요되는 지출에 대한 최선의 추정치입니다. 화폐의 시간가치 효과가 중요한 경우 충당부채는 의무를 이행하기 위하여 예상되는 지출액의 현재가치로 평가하고 있습니다.

충당부채를 결제하기 위해 필요한 지출액의 일부 또는 전부를 제3자가 변제할 것이 예상되는 경우 이행한다면 변제를 받을 것이 거의 확실하게 되는 때에 한하여 변제금액을 인식하고 별도의 자산으로 회계처리하고 있습니다.

매 보고기간말마다 충당부채의 잔액을 검토하고, 보고기간말 현재 최선의 추정치를 반영하여 조정하고 있습니다. 의무이행을 위하여 경제적효익이 내재된 자원이 유출될 가능성이 더 이상 높지 아니한 경우에는 관련 충당부채를 환입하고 있습니다.

반품충당부채는 제품이나 용역이 판매 또는 제공될 때 인식되며, 과거의 반품자료에 기반하여 모든 가능한 결과와 그와 관련된 확률을 가중평균하여 추정하고 있습니다.

(13) 외화

당사의 재무제표 작성에 있어서 기능통화 외의 통화(외화)로 이루어진 거래는 거래일의 환율을 적용하여 기록하고 있습니다. 매 보고기간 말에 화폐성 외화항목은 보고기간 말의 마감환율로 환산하고 있습니다. 공정가치로 측정하는 비화폐성 외화항목은 공정가치가 결정된 날의 환율로 환산하고, 역사적원가로 측정하는 비화폐성항목은 거래일의 환율로 환산하고 있습니다.

화폐성항목의 결제시점에 생기는 외환차이와 해외사업장순투자 환산차이 또는 현금 흐름위험회피로 지정된 금융부채에서 발생한 환산차이를 제외한 화폐성항목의 환산으로 인해 발생한 외환차이는 모두 당기손익으로 인식하고 있습니다. 비화폐성항목에서 발생한 손익을 기타포괄손익으로 인식하는 경우에는 그 손익에 포함된 환율변동효과도 기타포괄손익으로 인식하고, 당기손익으로 인식하는 경우에는 환율변동효과도 당기손익으로 인식하고 있습니다.

(14) 납입자본

보통주는 자본으로 분류하며 자본거래와 직접 관련되어 발생하는 증분원가는 세금효과를 반영한 순액으로 자본에서 차감하고 있습니다.

당사가 자기지분상품을 재취득하는 경우에 이러한 지분상품은 자기주식의 과목으로 자본에서 직접 차감하고 있습니다. 자기지분상품을 매입 또는 매도하거나 발행 또는 소각하는 경우의 손익은 당기손익으로 인식하지 않습니다. 당사가 자기주식을 취득하여 보유하는 경우 지급하거나 수취한 대가는 자본에서 직접 인식하고 있습니다.

(15) 주식기준보상

당사는 제공받는 재화나 용역의 대가로 종업원에게 주식이나 주식선택권을 부여하는 주식결제형 주식보상거래에 대하여 제공받는 재화나 용역의 공정가치 또는 제공받는 재화나 용역의 공정가치를 신뢰성있게 측정할 수 없다면 부여한 지분상품의 공정가치에 기초하여 재화나 용역의 공정가치를 간접 측정하고 그 금액을 가득기간 동안에 종업원급여(당기비용)과 자본으로 인식하고 있습니다. 주식선택권의 가득조건이 용역제공조건 또는 시장조건이 아닌 가득조건인 경우에는 궁극적으로 가득되는 주식선택권의 실제 수량에 기초하여 결정되도록 인식된 종업원비용을 조정하고 있습니다.

(16) 고객과의 계약에서 생기는 수익

당사는 고객과의 계약이 개시되는 단계에서부터 통제가 고객에게 이전되는 시점 또는 통제가 고객에게 이전되는 기간에 걸쳐 다음의 5단계 수익인식모형에 따라 수익을 인식하고 있습니다.

① 계약의 식별

당사는 고객과의 사이에서 집행가능한 권리와 의무가 생기게 하는 합의를 계약으로

식별하고 계약으로 식별된 경우에는 수행의무의 식별 등 이후 단계를 추가 검토하여 수익인식여부를 판별하며, 계약으로 식별되지 못하였으나 고객에게서 대가를 받은 경우에는 부채로 인식하고 있습니다.

② 수행의무의 식별

수행의무는 고객과의 계약에서 '구별되는 재화나 용역'이나 '실질적으로 서로 같고 고객에게 이전하는 방식도 같은 일련의 구별되는 재화나 용역'을 고객에게 이전하기로 한 약속을 의미합니다. 당사는 계약 개시시점에 고객과의 계약에서 약속한 재화나 용역을 검토하여 수행의무를 식별하고 있습니다.

③ 거래가격의 산정

거래가격은 고객에게 약속한 재화나 용역을 이전하고 그 대가로 기업이 받을 권리를 갖게 될 것으로 예상하는 금액으로서 추정치의 제약을 고려한 변동대가, 유의적인 금융요소, 비현금대가 및 고객에게 지급할 대가 등을 고려하여 산정하고 있습니다. 당사는 반품가능성을 과거의 경험률에 근거하여 합리적으로 추정하여 변동대가에 반영하고, 수행의무를 이전하는 시점과 고객이 그에 대한 대가를 지급하는 시점 간의 기간이 12개월 이내이므로 유의적인 금융요소는 없다고 판단하고 있습니다.

④ 거래가격의 배분

당사는 하나의 계약에서 식별된 여러 수행의무에 상대적 개별판매가격을 기초로 거래가격을 배분하고 있습니다. 각 수행의무의 개별판매가격이 없는 경우에는 시장평가조정접근법 등을 고려하여 개별판매가격을 적절하게 추정하고 있습니다.

⑤ 수익인식

당사는 계약개시 시점에 해당 계약과 관련하여 수행의무를 이행할 때 수익을 인식할지 또는 수행의무를 이행하는 기간에 걸쳐 수익을 인식할지 여부를 판단하고 있습니다. 당사가 의무를 수행하는 대로 고객이 동시에 효익을 얻고 소비하는 경우, 당사가 의무를 수행하여 자산이 만들어지거나 가치가 높아지는 것과 비례하여 고객이 그 자산을 통제하는 경우, 또는 당사가 의무를 수행하여 만든 자산이 대체 용도가 없으나 현재까지 수행을 완료한 부분에 대해 집행가능한 지급청구권이 있는 경우에는 수행의무를 이행하는 기간에 걸쳐 수익을 인식합니다.

용역수익은 당사가 의무를 수행하는 대로 고객이 동시에 효익을 얻고 소비하는 경우에 해당하여 수행의무를 이행하는 기간에 걸쳐 수익을 인식하고 있으며, 상품매출은 자산에 대한 통제가 고객에게 이전되는 시점에 수익을 인식하고 있습니다.

수행의무를 이행하는 기간에 걸쳐 수익을 인식하는 경우에는 투입법에 따라 산정된 진행률을 적용하여 수익과 원가를 측정하고 당사의 수행정도를 나타내지 못하는 투입물의 영향은 투입법에서 적절히 제외하고 있습니다.

당사는 회수가 가능한 계약체결 증분원가 및 조건을 충족하는 계약이행원가에 대해 자산으로 인식하고 이러한 자산은 관련된 재화나 용역을 고객에게 이전하는 방식과 일치하는 체계적 기준으로 상각하며, 자산과 관련된 재화나 용역의 대가로 당사가 받을 것으로 예상하는 잔액과 향후 비용으로 인식될 직접원가와 차액이 당해 자산의 장부가액보다 작은 경우 그 장부금액과의 차이를 손상차손으로 인식하고 있습니다. 당사는 상각기간이 1년 이하인 경우 계약체결 증분원가를 발생시점에 비용으로 인식하는 실무적 간편법을 적용하였습니다.

(17) 금융수익과 비용

당사의 금융수익과 금융비용은 다음으로 구성되어 있습니다.

- 이자수익
- 금융자산과 금융부채에 대한 외환손익
- 상환전환우선주부채에서 발생하는 유효이자
- 파생금융상품부채의 파생상품평가손익
- 당기손익공정가치로 측정하는 금융상품에 발생하는 손익

이자수익 혹은 이자비용은 유효이자율법을 사용하여 인식하였습니다. 배당금 수익은 당사가 배당을 받을 권리가 확정되는 시점에 인식합니다.

유효이자율법은 금융상품의 기대존속기간에 추정되는 미래현금지급액이나 수취액의 현재가치를 금융자산의 총 장부금액이나 금융부채의 상각후원가와 정확하게 일치시키는 이자율입니다.

이자수익이나 이자비용을 계산할 때, 유효이자율은 자산의 총장부금액(해당 자산의

신용이 손상되지 않은 경우)이나 부채의 상각후원가에 적용합니다. 그러나, 최초 인식 이후에 후속적으로 신용이 손상된 금융자산에 대해서는 이자수익은 해당 금융자산의 상각후원가에 유효이자율을 적용하여 계산합니다. 만일 해당 자산이 더는 신용이 손상된 것으로 볼 수 없다면 총 장부금액에 유효이자율을 적용하여 이자수익을 계산합니다.

(18) 법인세

법인세비용은 당기법인세와 이연법인세로 구성되어 있으며, 기타포괄손익이나 자본에 직접 인식되는 거래나 사건 또는 사업결합에서 발생하는 세액을 제외하고는 당기손익으로 인식하고 있습니다.

법인세와 관련된 이자와 벌금은 법인세에 해당하는지 판단하고 법인세에 해당한다면 기업회계기준서 제1012호 '법인세'를 적용하고 법인세에 해당하지 않는다면 기업회계기준서 제1037호 '충당부채, 우발부채, 우발자산'을 적용하고 있습니다.

① 당기법인세

당기법인세는 당기의 과세소득을 기초로 산정하고 있습니다. 과세소득은 포괄손익계산서상의 법인세비용차감전순이익에서 다른 과세기간에 가산되거나 차감될 손익 및 비과세항목이나 손금불인정항목을 제외하므로 포괄손익계산서상 손익과 차이가 있습니다. 당사의 당기법인세와 관련된 미지급법인세는 제정되었거나 실질적으로 제정된 세율을 사용하여 계산하고 있습니다.

당기법인세자산과 당기법인세부채는 다음의 조건을 모두 충족하는 경우에만 상계를 합니다.

- 인식된 금액에 대한 법적으로 집행가능한 상계권리를 가지고 있음
- 순액으로 결제하거나, 자산을 실현하는 동시에 부채를 결제할 의도가 있음

② 이연법인세

이연법인세자산과 이연법인세부채를 측정할 때에는 보고기간말에 기업이 관련 자산과 부채의 장부금액을 회수하거나 결제할 것으로 예상되는 방식에 따른 세효과를 반영하고 있습니다. 종속기업, 관계기업 및 공동기업 투자지분에 관한 가산할 일시적차이에 대해서는 당사가 일시적차이의 소멸시점을 통제할 수 있으며, 예측가능한 미래

에 일시적차이가 소멸하지 않을 가능성이 높은 경우를 제외하고는 모두 이연법인세 부채를 인식하고 있습니다. 또한, 차감할 일시적차이로 인하여 발생하는 이연법인세 자산은 일시적차이가 예측가능한 미래에 소멸할 가능성이 높고, 일시적차이가 사용될 수 있는 기간에 과세소득이 발생할 가능성이 높은 경우에 인식하고 있습니다.

미사용 세무상결손금과 세액공제, 차감할 일시적 차이가 사용될 수 있는 미래 과세소득의 발생가능성이 높은 경우 그 범위 안에서 이월된 미사용 세무상결손금과 세액공제, 차감할 일시적차이에 대하여 이연법인세자산을 인식합니다. 미래 과세소득은 관련 가산할 일시적차이의 소멸에 의해 결정됩니다. 가산할 일시적차이가 이연법인세자산을 완전히 인식하기에 충분하지 않다면, 현재 일시적차이들의 소멸을 미래 과세소득에 고려합니다.

이연법인세자산의 장부금액은 매 보고기간말에 검토하고, 이연법인세자산으로 인한 혜택이 사용되기에 충분한 과세소득이 발생할 가능성이 더이상 높지 않은 경우 이연법인세자산의 장부금액을 감소시키고 있습니다.

이연법인세자산과 부채는 보고기간말 제정되었거나 실질적으로 제정된 세법에 근거하여 당해 자산이 실현되거나 부채가 지급될 보고기간에 적용될 것으로 기대되는 세율을 사용하여 측정하고 있습니다. 이연법인세자산과 이연법인세부채를 측정할 때 보고기간말 현재 당사가 관련 자산과 부채의 장부금액을 회수하거나 결제할 것으로 예상되는 방식에 따라 법인세효과를 반영하고 있습니다.

이연법인세자산과 부채는 동일 과세당국이 부과하는 법인세이고, 당사가 인식된 금액을 상계할 수 있는 법적 권한을 가지고 있으며 당기 법인세부채와 자산을 순액으로 결제할 의도가 있는 경우에만 상계하고 있습니다. 배당금 지급에 따라 추가적으로 발생하는 법인세비용이 있다면 배당금 지급과 관련한 부채가 인식되는 시점에 인식하고 있습니다.

(19) 주당이익

당사는 보통주 기본주당이익과 희석주당이익을 당기순손익에 대하여 계산하고 포괄손익계산서에 표시하고 있습니다. 기본주당이익은 보통주에 귀속되는 당기순손익을 보고기간 동안에 유통된 보통주식수를 가중평균한 주식수로 나누어 계산하고 있습니다.

다. 회석주당이익은 종업원에게 부여한 주식기준보상 등 모든 회석화 효과가 있는 잠재적 보통주의 영향을 고려하여 보통주에 귀속되는 당기순이익 및 가중평균유통보통주식수를 조정하여 계산하고 있습니다.

(20) 사업결합

사업결합은 동일지배 하에 있는 기업실체나 사업에 대한 결합을 제외하고 취득법을 적용하여 회계처리하고 있습니다.

이전대가는 일반적으로 식별가능한 취득순자산의 공정가치로 측정하는 것과 동일하게 공정가치로 측정하고 있습니다. 사업결합의 결과 영업권이 발생되면 매년 손상검사를 수행하고 있으며, 염가매수차익이 발생되면 즉시 당기손익으로 인식하고 있습니다. 취득관련원가는 기업회계기준서 제1032호와 기업회계기준서 제1109호에 따라 인식하는 채무증권과 지분증권의 발행원가를 제외하고, 원가가 발생하고 용역을 제공받은 기간에 비용으로 회계처리하고 있습니다.

이전대가는 기존관계의 정산과 관련된 금액을 포함하고 있지 않으며, 기존관계의 정산금액은 일반적으로 당기손익으로 인식하고 있습니다.

조건부대가는 취득일에 공정가치로 측정되고 있습니다. 자본으로 분류되는 조건부대가는 재측정하지 않으며, 그 후속 정산은 자본 내에서 회계처리하고 있습니다. 조건부대가가 자본으로 분류되지 않는 경우, 후속적으로 조건부대가의 공정가치 변동을 인식하여 당기손익으로 처리하고 있습니다.

피취득자의 종업원이 보유하고 있는 보상과 교환된 취득자의 주식기준보상의 경우, 취득자의 대체보상에 대한 시장기준 측정치의 전부 또는 일부는 사업결합의 이전대가 측정에 포함되고 있습니다. 피취득자에 대한 이전대가의 일부인 대체보상 부분과 사업결합 후 근무용역에 대한 보수 부분은 피취득자의 보상에 대한 시장기준 측정치와 사업결합 전 근무용역에 대한 대체 보상액을 비교하여 결정되고 있습니다.

5. 영업부문 정보

당사의 영업부문은 여성의류제조업의 단일부문으로 이루어져 있습니다.

(1) 지역부문별 정보

당사는 시장 및 판매방법의 특징 등을 고려하였고 국내매출로 구성되어 있으며, 단일 영업부문이므로 부문자산과 부문부채는 별도로 분류하고 있지 않습니다.

당기와 전기 영업부문의 지역부문별 매출액은 다음과 같습니다.

(단위 : 천원)		
구분	당기	전기
국내매출	23,513,894	21,411,171

(2) 주요고객 정보

당기와 전기 중 당사 매출액의 10% 이상을 차지하는 고객은 다음과 같습니다.

(단위 : 천원)		
구분	당기	전기
A 사(특수관계자 포함)	23,513,894	18,383,820
B사	-	2,580,897

6. 현금및현금성자산 및 단기금융상품

(1) 보고기간 종료일 현재 현금및현금성자산 및 단기금융상품의 구성 내역은 다음과 같습니다.

(단위 : 천원)		
구분	당기말	전기말
현금및현금성자산		
보유현금	144	83
보통예금	1,229,829	4,853,675
합계	1,229,973	4,853,758
단기금융상품		
정기에적금	1,000,000	1,130,000

(단위 : 천원)		
구분	당기말	전기말
단기채증권투자신탁	-	299,819
합계	1,000,000	1,429,819

(2) 보고기간 종료일 현재 사용이 제한된 금융상품은 없습니다.

7. 당기손익공정가치측정금융자산

(1) 보고기간종료일 현재 당기손익공정가치측정금융자산의 내역은 다음과 같습니다.

(단위 : 천원)	
구분	당기말
상장주식	3,148,090
기업MMF	6,012,686
합계	9,160,777

(2) 당기 중 당기손익공정가치측정금융자산의 변동내용은 다음과 같습니다.

(단위 : 천원)					
구분	기초	취득	처분	평가	기말
상장주식	-	22,184,903	(19,291,209)	254,396	3,148,090
기업MMF	-	13,310,915	(7,298,229)	-	6,012,686
합계	-	35,495,818	(26,589,438)	254,396	9,160,777

8. 매출채권

(1) 보고기간 종료일 현재 매출채권의 내역은 다음과 같습니다.

(단위 : 천원)		
구분	당기말	전기말
매출채권(*)	987,313	7,996,137

(단위 : 천원)		
구분	당기말	전기말
대손충당금	(26,189)	(324,755)
매출채권(순액)	961,124	7,671,382

(*) 당사는 신용보증기금에 일부 매출채권에 대해 매출채권보험을 가입하고 있습니다.

(2) 보고기간 종료일 현재 매출채권 대손충당금의 변동내역은 다음과 같습니다.

(단위 : 천원)		
구분	당기말	전기말
기초금액	(324,755)	-
환입	298,566	-
손상	-	(324,755)
기말금액	(26,189)	(324,755)

(3) 매출채권의 양도

당사는 현금을 수령하고 은행에 매출채권을 양도했습니다. 당사는 계속해서 소유에 따른 위험과 보상의 대부분을 보유하고 있기 때문에, 해당 매출채권을 재무상태표에서 제거하지 않았습니다. 양도 시에 수령한 금액은 보증 은행 차입금으로 인식하였습니다. 은행과의 약정은 당사가 고객으로부터 현금을 직접 수령하고 회수된 금액을 은행에게 이전해 주는 것입니다. 당사가 매출채권을 계속해서 인식하고 있기 때문에 해당 매출채권은 계약상 현금흐름을 수취하기 위해 보유하는 것이 목적인 사업모형에 포함하였습니다. 당기말과 전기말 현재 양도되었으나 제거되지 않은 매출채권과 관련된 부채의 장부금액은 다음과 같습니다.

(단위 : 천원)			
구분	과목	당기말	전기말
은행에 양도된 매출채권의 장부금액	매출채권	-	4,706,283
관련된 부채의 장부금액(*)	단기차입금(할인어음)	-	4,706,283

(*) 할인어음과 관련된 약정사항에 대하여 연대보증을 제공받고 있습니다.

9. 기타금융자산

(1) 보고기간 종료일 현재 기타금융자산 내역은 다음과 같습니다.

(단위 : 천원)		
구분	당기말	전기말
기타유동금융자산		
미수수익	15,442	12,450
합계	15,442	12,450
기타비유동금융자산		
장기금융상품	110,000	-
보증금	182,434	187,337
현재가치할인차금	(7,482)	(11,576)
합계	284,951	175,761

10. 재고자산

(1) 보고기간 종료일 현재 재고자산 내역은 다음과 같습니다.

(단위 : 천원)		
구분	당기말	전기말
원재료	202,698	22,218
재공품	8,127	18,904
제품	-	313,687
합계	210,825	354,809

(2) 비용으로 인식되어 매출원가에 포함된 재고자산의 원가는 12,600백만원(전기: 12,833백만원)입니다.

11. 기타유동자산

보고기간 종료일 현재 기타유동자산 내역은 다음과 같습니다.

(단위 : 천원)		
구분	당기말	전기말
선급금	-	19,200
선급비용	35,441	27,930
부가세대급금	1,009,136	1,538,133
합계	1,044,577	1,585,263

12. 유형자산

(1) 보고기간 종료일 현재 유형자산의 내역은 다음과 같습니다.

(단위 : 천원)						
구분	당기말			전기말		
	취득원가	상각누계액	장부금액	취득원가	상각누계액	장부금액
토지	27,371	-	27,371	27,371	-	27,371
건물	7,629	(795)	6,834	7,629	(414)	7,215
비품	70,539	(22,461)	48,078	26,466	(10,415)	16,051
사용권자산(건물)	620,973	(170,611)	450,362	641,851	(67,534)	574,317
사용권자산(차량)	180,560	(98,851)	81,709	180,560	(38,860)	141,700
합계	907,072	(292,718)	614,354	883,877	(117,223)	766,654

(2) 당기와 전기의 유형자산 변동 내역은 다음과 같습니다.

(단위 : 천원)										
구분	당기					전기				
	기초	취득	처분	상각	기말	기초	IFRS1116 도입효과(*)	취득	상각	기말
토지	27,371	-	-	-	27,371	27,371	-	-	-	27,371
건물	7,215	-	-	(381)	6,834	7,597	-	-	(382)	7,215
비품	16,051	44,073	-	(12,046)	48,078	16,552	-	4,241	(4,742)	16,051
사용권자산(건물)	574,317	328,841	(349,719)	(103,077)	450,362	-	150,294	491,557	(67,534)	574,317
사용권자산(차량)	141,700	-	-	(59,991)	81,709	-	5,019	175,541	(38,860)	141,700
합계	766,654	372,914	(349,719)	(175,495)	614,354	51,520	155,313	671,339	(111,518)	766,654

(*) 2019년 1월 1일 기업회계기준서 제1116호 최초적용으로 인한 효과를 반영하였습니다.

(3) 당사의 감가상각비는 전액 판매비와관리비로 계상되었습니다.

13. 무형자산

(1) 보고기간 종료일 현재 무형자산의 내역은 다음과 같습니다.

(단위 : 천원)						
구분	당기말			전기말		
	취득원가	상각및손상	장부금액	취득원가	상각및손상	장부금액
기타의무형자산	1,915,000	(1,915,000)	-	1,915,000	(829,833)	1,085,167
고객관계	319,734	(319,734)	-	319,734	(69,276)	250,458
영업권	154,892	(154,892)	-	154,892	-	154,892
회원권	1,604,540	-	1,604,540	613,200	-	613,200
합계	3,994,166	(2,389,626)	1,604,540	3,002,826	(899,109)	2,103,717

(2) 당기와 전기의 무형자산 변동 내역은 다음과 같습니다.

(단위 : 천원)									
구분	당기					전기			
	기초	취득	상각	손상(*)	기말	기초	취득	상각	기말
기타의무형자산	1,085,167	-	(383,000)	(702,167)	-	1,468,167	-	(383,000)	1,085,167
고객관계	250,458	-	(63,947)	(186,511)	-	314,405	-	(63,947)	250,458
영업권	154,892	-	-	(154,892)	-	154,892	-	-	154,892
회원권	613,200	991,340	-	-	1,604,540	613,200	-	-	613,200
합계	2,103,717	991,340	(446,947)	(1,043,571)	1,604,540	2,550,664	-	(446,947)	2,103,717

(*) 당사는 기타의무형자산, 고객관계, 영업권에 대해 전액 손상을 인식하였습니다.

(3) 무형자산상각비는 전액 판매비와관리비로 계상되었습니다.

(4) 당사가 비용으로 인식한 연구개발 지출 총액은 0원(전기: 8백만원)입니다.

14. 관계기업투자주식

(1) 보고기간 종료일 현재 관계기업투자의 현황은 다음과 같습니다.

(단위 : 천원)							
회사명	소재지	주요영업활동	재무제표일	지분율	취득원가	당기말	전기말
YEN THE GARMENT JSC	베트남	의류봉제가공업	2020.12.31	30.00%	2,787,764	1,079,392	2,715,441

(2) 보고기간 종료일 현재 관계기업투자의 변동내역은 다음과 같습니다.

(단위 : 천원)		
구분	당기	전기
기초	2,715,441	-
취득	-	2,787,764
지분법손실	(413,687)	(121,784)
지분법주식처분이익	-	23,265
지분법주식손상차손(*)	(1,159,379)	-
지분법자본변동	(62,983)	26,196
기타증감	-	-
기말	1,079,392	2,715,441

(*) 당사는 YEN THE GARMENT JSC 관계기업투자의 장부금액을 회수가능액과 비교하여 손상검사를 하였으며, 이에 따라 당기 중 1,159백만원의 지분법주식손상차손을 인식하였습니다.

(3) 보고기간 종료일 관계기업의 요약재무정보는 다음과 같습니다.

(단위 : 천원)		
구분	당기	전기
재무상태:		
비유동자산	4,925,360	5,547,174
유동자산	2,086,878	3,113,923
자산총계	7,012,238	8,661,097
비유동부채	992,122	1,189,782
유동부채	2,516,488	2,559,920
부채총계	3,508,609	3,749,702
경영성과:		
매출	12,447,492	16,693,348
계속영업손익	(1,145,289)	1,210,258
당기순손익	(1,215,798)	263,733
기타포괄손익	-	-
총포괄손익	(1,215,798)	263,733

15. 매입채무 및 기타금융부채

보고기간 종료일 현재 매입채무 및 기타금융부채의 내역은 다음과 같습니다.

(단위 : 천원)		
구분	당기말	전기말
매입채무	597,931	1,141,073
기타금융부채	153,253	241,725
미지급금	56,692	138,442
미지급비용	96,561	103,283
합계	751,184	1,382,798

16. 차입금

보고기간 종료일 현재 차입금의 내역은 다음과 같습니다.

(단위 : 천원)				
구분	차입처	연이자율(%)	당기말	전기말
매출채권 할인(*)	IBK기업은행	-	-	5,026,501

(*) 할인어음과 관련된 약정사항에 대하여 당사의 2대주주인 민상식으로부터 연대보증을 제공받고 있습니다.

17. 상환전환우선주부채 및 파생금융상품부채

(1) 보고기간 종료일 현재 상환전환우선주부채 및 파생금융상품부채 내역은 다음과 같습니다.

(단위 : 천원)		
구분	당기말	전기말
내역	ROPS 1차	ROPS 1차
발행일	2018-05-23	2018-05-23
액면배당률	0%	0%

(단위 : 천원)		
구분	당기말	전기말
보장수익율	5.50%	5.50%
발행금액	2,499,970	2,499,970
상환전환우선주부채(*)	-	2,472,257
파생금융상품부채(*)	-	1,121,987

(*) 당기 중 제 1회차 상환전환우선주는 상환되었습니다.

(2) 상환전환우선주부채의 전환권과 상환권을 포함한 주요내용은 다음과 같습니다.

내용	상환전환우선주(이베스트신기술조합제3호)
발행가액	1주당 2,200원 (*)
발행일	2018-05-23
발행주식수	1,136,350주
배당률	연 액면가의 0%
전환청구기간	발행일 후 언제든지 전환가능함
전환가액	가. 우선주식 1주당 보통주 1주로 하며, 전환가액의 본 우선주식의 발행가액으로 함 나. 당사의 IPO공모단가의 70%에 해당하는 금액이 그 당시의 본 우선주식의 전환가격을 하회하는 경우는 해당 공모단가의 70%에 해당하는 금액을 전환가액으로 조정함
상환기간	발행일 후 2년이 경과한 날부터 존속기간만료일까지 우선주식의 전부 또는 일부를 상환청구할수 있음
상환가액	상환을 청구한 우선주의 발행가액과 이에 대하여 발행일로부터 상환가액 지급기간 만료일(만료일 이전에 상환할 경우에는 실제 상환일)까지 연복리 5.5%를 적용하여 산출한 이자금액의 합계액으로 함. 다만, 지급된 배당금이 있을 경우 이자금액을 한도로 상환가액에서 이를 차감함.
상환방법	상환청구로부터 7일 이내에 현금으로 상환

(*) 전기 이전에 주식을 1/10로 액면분할함에 따라 11,000원으로 조정되었으며, 전기 중 주식을 1/5로 액면분할함에 따라 2,200원으로 조정되었습니다.

(3) 상환전환우선주부채 및 파생금융상품부채의 발행일, 당기말, 전기말 현재 내역은 다음과 같습니다.

(단위 : 천원)			
구분	당기말	전기말	최초발행일
발행가액	-	2,499,970	2,499,970
상환전환우선주부채	-	2,472,257	2,019,180
파생금융상품부채	-	1,121,987	480,790

18. 기타유동부채

보고기간 종료일 현재 기타유동부채의 내역은 다음과 같습니다.

(단위 : 천원)		
구분	당기말	전기말
예수금	25,155	21,868

19. 리스부채

(1) 당사의 사용권자산 및 리스부채의 장부금액과 보고기간 중 변동 금액은 다음과 같습니다.

(단위 : 천원)								
구분	당기				전기			
	사용권자산			리스부채	사용권자산			리스부채
	건물	차량 운반구	합계		건물	차량 운반구	합계	
전기말	574,317	141,700	716,017	720,091	-	-	-	-
K-IFRS 제 1116호 최초적용	-	-	-	-	150,294	5,019	155,313	152,857
취득	328,841	-	328,841	314,777	491,557	175,541	667,098	656,580
처분	(349,719)	-	(349,719)	(355,528)	-	-	-	-
감가상각	(103,077)	(59,991)	(163,068)	-	(67,534)	(38,860)	(106,394)	-
리스부채 상환	-	-	-	(139,788)	-	-	-	(89,346)
당기말	450,362	81,709	532,071	539,552	574,317	141,700	716,017	720,091

(2) 손익계산서에 인식된 금액은 다음과 같습니다.

(단위 : 천원)		
구분	당기	전기
사용권자산의 감가상각비	163,068	106,394
리스부채의 이자비용	62,923	38,100
리스료 - 소액 기초자산 리스	29,766	57,875
손익계산서에 인식된 총 금액	255,757	202,369

(3) 당기말 현재 리스부채 만기분석 내역은 다음과 같습니다.

(단위 : 천원)		
구분	당기	전기
리스부채 상환액의 만기분석:		
1년 이내	205,854	188,661
1년 초과~5년 이내	409,519	449,722
5년 초과	340,561	325,431
할인전 리스부채	955,934	963,814
재무상태표상 리스부채(할인후)(*)	539,552	720,091
유동성	164,268	133,291
비유동성	375,284	586,800

(*) 리스부채에 적용한 증분차입이자율은 3.68%~8.61%입니다.

(4) 소액자산 리스료와 단기리스료를 포함한 리스료의 총 현금유출액은 169,554천원입니다.

20. 반품충당부채

보고기간 종료일 현재 반품충당부채의 내역은 다음과 같습니다.

(단위 : 천원)		
구분	당기말	전기말
기초금액	41,030	24,926
기중 전입액	(1,027)	16,104
기말금액	40,003	41,030

반품충당부채는 주로 최근 1년 이내 납품된 의류제품과 관련되어 있으며, 당사는 제품의 소비자반품, 클레임등 제품하자에 대하여 보상할 책임이 있습니다. 소비자 하자 와 관련된 과거 반품자료를 기초로 충당부채를 추정하였습니다.

한편, 반품권자산은 고객과 판매금지약정으로 별도의 가치를 인식하지 않았습니다.

21. 확정급여부채

(1) 당기와 전기 중 비용으로 인식된 종업원급여의 내역은 다음과 같습니다.

(단위 : 천원)		
구분	당기	전기
급여	1,637,430	1,766,304
확정급여형 퇴직급여제도 관련 비용	142,166	109,662
확정기여형 퇴직급여제도 관련 비용	174,810	66,072
주식결제형 주식기준보상	183,881	391,999
합계	2,138,288	2,334,037

(2) 보고기간 종료일 현재 확정급여부채 산정 내역은 다음과 같습니다.

(단위 : 천원)		
구분	당기말	전기말
기금이 적립된 확정급여채무의 현재가치	-	-
기금이 적립되지 않은 확정급여채무의 현재가치	509,973	405,017
합계	509,973	405,017
사외적립자산의 공정가치	-	-
재무상태표상 확정급여부채	509,973	405,017

(3) 당기와 전기의 확정급여채무의 변동내역은 다음과 같습니다.

(단위 : 천원)		
구분	당기	전기
기초	405,017	184,108
당기근무원가	134,399	106,412

(단위 : 천원)		
구분	당기	전기
이자비용	7,766	3,250
재측정요소 :		
경험 조정에 의한 보험수리적 손익	(42,181)	3,228
인구통계적가정의 변동으로 인한 보험수리적손익	4,971	108,019
재무적가정의 변동으로 인한 보험수리적손익	-	-
제도에서의 지급액 :		
급여의 지급	-	-
기말	509,973	405,017

(4) 당기와 전기의 사외적립자산 불입액은 없습니다.

(5) 보고기간 종료일 현재 주요 보험수리적 가정은 다음과 같습니다.

구분	당기말	전기말
할인율	1.86%	2.13%
임금상승률	2.00%	2.00%

(6) 보고기간 종료일 현재 주요 가정의 변동에 따른 확정급여채무의 변동은 다음과 같습니다.

(단위 : 천원)				
구분	당기말		전기말	
	1%상승	1%하락	1%상승	1%하락
임금상승률	19,764	(18,842)	17,038	(16,167)
할인율	(18,304)	19,553	(15,609)	16,751

상기의 민감도 분석은 다른 가정은 일정하다는 가정하에 산정되었습니다. 주요 보험수리적가정의 변동에 대한 확정급여채무의 민감도는 재무상태표에 인식된 확정급여채무 산정 시 사용한 예측단위접근법과 동일한 방법을 사용하여 산정되었습니다.

민감도 분석에 사용된 방법 및 가정은 전기와 동일합니다.

(7) 미래현금흐름에 대한 확정급여제도의 영향

보고기간 종료일 현재 할인되지 않은 연금 급여지급액의 만기 분석은 아래와 같습니다.

(단위 : 천원)		
구분	당기	전기
1년 미만	110,017	80,716
1년~2년 미만	108,508	98,583
2년 ~5년 미만	318,418	313,878
5년 이상	521,864	649,930
합계	1,058,807	1,143,107

당기 및 전기의 확정급여채무의 가중평균만기는 4.3년 및 4.5년입니다.

22. 자본금

보고기간 종료일 현재 자본금의 내역은 다음과 같습니다.

구분	당기말	전기말
수권주식수(주)	100,000,000	100,000,000
주당금액(원)	100	100
보통주 발행주식수(주)	5,450,000	5,450,000
우선주발행주식수(주)(*)	-	1,136,350
자본금(원)	545,000,000	545,000,000

(*) 당기 중 상환전환우선주를 상환하였습니다.(주석 17 참조)

23. 기타자본

보고기간 종료일 현재 기타자본구성요소의 내역은 다음과 같습니다.

(단위 : 천원)			
구분	과목	당기말	전기말
자본잉여금	주식발행초과금	97,740	97,740
	전환대가	53,713	53,713
	합계	151,453	151,453

(단위 : 천원)			
구분	과목	당기말	전기말
자본조정	주식선택권	863,072	529,769
기타포괄손익누계액	재측정요소	(151,596)	(180,619)
	지분법자본변동	(36,787)	20,433
	합계	(188,382)	(160,186)

24. 주식선택권

(1) 보고기간 종료일 현재 주식선택권의 내역은 다음과 같습니다.

(단위 : 천원)		
구분	당기말	전기말
주식선택권	863,072	529,769

(2) 당기와 전기 중 주식선택권의 변동내역은 다음과 같습니다.

(단위 : 천원)		
구분	당기	전기
기초	529,769	287,191
증가	193,951	420,996
감소	(10,069)	(28,996)
기말	713,650	679,191
법인세조정	149,422	(149,422)
차감후	863,072	529,769

(3) 당기말과 전기말 현재 주식기준보상 약정의 내용은 다음과 같습니다.

(단위 : 주)						
구분	당기말					
	대상자	부여일	부여수량	행사기간	결제방식	가득조건
1차 주식교부형	임직원	2018.03.30	490,500	2020.03.30~2023.03.30	신주발행	2년이상 재직
2차 주식교부형	임직원	2018.05.04	63,700	2020.05.04~2023.05.04	신주발행	2년이상 재직
4차 주식교부형	임직원	2019.03.29	81,750	2021.03.29~2026.03.29	신주발행	2년이상 재직

(단위 : 주)						
구분	당기말					
	대상자	부여일	부여수량	행사기간	결제방식	가득조건
5차 주식교부형	임직원	2020.03.27	101,600	2022.03.27~2025.03.27	신주발행	2년이상 재직
합계			737,550			

(단위 : 주)						
구분	전기말					
	대상자	부여일	부여수량	행사기간	결제방식	가득조건
1차 주식교부형	임직원	2018.03.30	490,500	2020.03.30~2023.03.30	신주발행	2년이상 재직
2차 주식교부형	임직원	2018.05.04	63,700	2020.05.04~2023.05.04	신주발행	2년이상 재직
4차 주식교부형	임직원	2019.03.29	98,100	2021.03.29~2026.03.29	신주발행	2년이상 재직
합계			652,300			

3차 주식교부형 부여분 주식선택권은 가득조건 미충족으로 인하여 주식매수선택권 부여가 취소되었습니다.

(4) 당기 및 전기 중 주식선택권 부여수량의 변동내용은 다음과 같습니다.

(단위 : 주)									
구분	당기					전기			
	1차	2차	4차	5차	합계	1차	2차	4차	합계
기초	490,500	63,700	98,100	-	652,300	490,500	131,850	-	622,350
부여	-	-	-	110,700	110,700	-	-	98,100	98,100
상실	-	-	(16,350)	(9,100)	(25,450)	-	(68,150)	-	(68,150)
행사	-	-	-	-	-	-	-	-	-
기말	490,500	63,700	81,750	101,600	737,550	490,500	63,700	98,100	652,300

(5) 당사는 이항모형 옵션평가에 의한 공정가치접근법을 적용하여 보상원가를 산정하였으며, 공정가치 산정에 사용된 방법과 가정은 다음과 같습니다.

(단위 : 원)					
구분	1차분	2차분	3차분(*1)	4차분	5차분
가중평균주가	2,613	2,613	-	2,986	3,288
행사가격	1,242	2,202	-	2,448	2,450
기대주가변동성(*2)	0.162	0.165	-	0.231	0.352
옵션만기	5년	5년	-	5년	3년
기대배당율(%)	-	-	-	-	-
무위험이자율(*3)	0.024	0.026	-	0.018	0.013
공정가치	1,390	756	-	1,094	1,408

(*1) 3차 부여분은 가득조건 미충족으로 인하여 주식매수선택권 부여가 취소되었습니다.

(*2) 기대주가변동성은 상장되어 있는 유사 업종 기업군들의 평균 180 영업일 기준 변동성 사용하였습니다.

(*3) 주식선택권 잔존만기에 해당하는 평가기준일 국고채 SPOT RATE CURVE 값입니다.

(6) 당기 및 전기 중 보상원가의 내용은 다음과 같습니다.

(단위 : 천원)		
구분	당기	전기
주식보상비용	183,881	391,999

25. 이익잉여금

(1) 보고기간 종료일 현재 이익잉여금의 구성내역은 다음과 같습니다.

(단위 : 천원)		
구분	당기말	전기말
미처분이익잉여금	13,237,050	9,171,936

(2) 당기와 전기 중 이익잉여금의 변동내역은 다음과 같습니다.

(단위 : 천원)		
구분	당기	전기
기초	9,171,936	6,641,833
당기순이익	4,065,114	2,530,103
기말	13,237,050	9,171,936

26. 주당손익

(1) 기본주당순이익

기본주당순이익은 당사의 보통주당기순이익을 당기의 가중평균 유통보통주식수로 나누어 산정하였습니다.

구분	당기	전기
보통주당기순이익(원)	4,065,114,592	2,530,102,908
가중평균 유통보통주식수(주)(*1)	5,450,000	5,450,000
기본주당순이익(원)	746	464

(*1) 가중평균 유통보통주식수

(단위 : 일, 주)					
구분	기간	일수	유통보통주식수	적수	가중평균 유통보통주식수
당기	2020.01.01~2020.12.31	366	5,450,000	1,994,700,000	5,450,000
전기	2019.01.01~2019.12.31	365	5,450,000	1,989,250,000	5,450,000

(2) 희석주당순이익

당기 희석주당순이익은 당사의 보통주당기순이익을 가중평균희석보통주식수로 나누어 산정하였습니다. 전기는 희석화 효과에 영향을 미치는 증권이 존재하지 않기 때문에 희석주당이익은 기본주당이익과 동일합니다.

구분	당기	전기
보통주 기본당기순이익(원)	4,065,114,592	2,530,102,908
조정 :		
상환전환우선주 조정손익	(566,172,740)	-
보통주 희석당기순이익(원)	3,498,941,852	2,530,102,908
가중평균 희석유통보통주식수(주)(*1)	6,771,478	5,450,000
기본주당순이익(원)	517	464

(*1) 가중평균 희석보통주식수

(단위 : 일, 주)					
구분	기간	일수	유통보통주식수	적수	가중평균 유통보통주식수
상환전환우선주	2020.01.01~2020.12.14	349	1,136,350	396,586,150	1,086,537
주식매수선택권	2020.01.01~2020.12.31	366	234,941	85,988,280	234,941

(3) 잠재적보통주

보고기간 종료일 현재 회사가 보유하고 있는 희석성 잠재적보통주로는 다음과 같습니다.

(단위 : 주)		
구분	당기	전기
상환전환우선주	-	1,136,350
주식선택권1차	490,500	490,500
주식선택권2차	63,700	63,700
주식선택권4차	81,750	98,100
주식선택권5차	101,600	-
합계	737,550	1,788,650

27. 배당금

당기와 전기 중 지급한 배당금은 없습니다.

28. 매출

(1) 당기와 전기의 매출액의 구성 내역은 다음과 같습니다.

(단위 : 천원)		
구분	당기	전기
제품매출	23,513,894	21,411,171
합계	23,513,894	21,411,171

(2) 당기와 전기 중 수익인식 시기에 따라 구분한 내역은 다음과 같습니다.

(단위 : 천원)		
구분	당기	전기
수익인식 시기 :		
한 시점에 이행하는 수행의무	23,513,894	21,411,171
기간에 걸쳐 이행하는 수행의무	-	-

(단위 : 천원)		
구분	당기	전기
고객과의 계약에서 생기는 수익	23,513,894	21,411,171

29. 매출원가

당기와 전기의 매출원가의 구성 내역은 다음과 같습니다.

(단위 : 천원)		
구분	당기	전기
제품매출원가	12,599,850	12,832,879
합계	12,599,850	12,832,879

30. 판매비와관리비

당기와 전기의 판매비와관리비의 구성 내역은 다음과 같습니다.

(단위 : 천원)		
구분	당기	전기
급여	1,429,684	1,524,320
퇴직급여	270,899	167,261
복리후생비	118,268	170,582
임차료	23,525	49,974
지급수수료	478,626	757,033
운반비	601,230	393,404
무형자산상각비	446,947	446,947
주식보상비용	183,881	391,999
대손상각비	(298,566)	324,755
감가상각비	175,495	106,394
기타	428,512	323,324
합계	3,858,501	4,655,993

31. 성격별 비용

당기와 전기 중 발생한 비용의 성격별 분류는 다음과 같습니다.

(단위 : 천원)		
구분	당기	전기
원재료매입	492,767	2,468,738
재고자산변동	143,984	115,070
외주가공비	11,624,765	9,949,612
종업원급여	1,637,430	1,766,304
퇴직급여	316,976	175,734
복리후생비	118,841	172,043
임차료	23,525	49,974
지급수수료	480,755	757,290
운반비	601,230	393,404
무형자산상각비	446,947	446,947
주식보상비용	183,881	391,999
대손상각비	(298,566)	324,755
감가상각비	175,495	106,394
기타	510,321	370,608
합계	16,458,351	17,488,872

32. 금융수익 및 금융비용

당기와 전기 중 당기손익으로 인식된 금융수익 및 금융비용의 내역은 다음과 같습니다.

(단위 : 천원)		
구분	당기	전기
금융수익		
이자수익	76,258	31,629
외환차익	95,025	81,775

(단위 : 천원)		
구분	당기	전기
외화환산이익	1,045	18,138
파생상품평가이익	902,637	-
상환전환우선주상환이익	137,517	-
당기손익공정가치측정금융자산평가이익	420,891	-
당기손익공정가치측정금융자산처분이익	715,353	-
금융수익 합계	2,348,726	131,542
금융비용		
이자비용(*)	379,777	350,017
외환차손	99,088	63,983
외화환산손실	12,898	-
파생상품평가손실	-	414,831
당기손익공정가치측정금융자산처분손실	590,307	-
당기손익공정가치측정금융자산평가손실	166,495	
금융비용 합계	1,248,565	828,831
순금융수익	1,100,161	(697,288)

(*) 리스부채와 관련되어 발생한 이자비용 62,923천원이 포함되어 있습니다. (주석 19 참조)

33. 기타수익 및 기타비용

당기와 전기 중 기타수익 및 기타비용의 내역은 다음과 같습니다.

(단위 : 천원)		
구분	당기	전기
기타수익		
잡이익	61,598	278,805
기타수익 합계	61,598	278,805
기타비용		
무형자산손상차손	1,043,571	-
기부금	-	20,000

(단위 : 천원)		
구분	당기	전기
잡손실	1,810	1,426
기타비용 합계	1,045,381	21,426

34. 법인세 비용

(1) 당기와 전기의 법인세비용의 구성내역은 다음과 같습니다.

(단위 : 천원)		
구분	당기	전기
법인세부담액	1,513,005	1,048,878
전기분법인세추가납부액	4,278	-
일시적차이로 인한 이연법인세변동액	(130,541)	(127,583)
전기분주식보상비용 조정	149,422	
자본에 직접 반영된 법인세비용	(2,423)	(67,529)
법인세비용	1,533,741	853,767

(2) 당사의 법인세비용차감전순이익에 대한 법인세 비용과 이익에 대해 적용되는 가중평균세율을 사용하여 이론적으로 계산한 금액과의 차이는 다음과 같습니다.

(단위 : 천원)		
구분	당기	전기
법인세비용차감전순이익	5,598,856	3,383,869
적용세율에 따른 법인세	1,209,748	722,451
조정사항		
비과세수익	-	-
비과세비용	6,242	73,671
세액공제	(84,711)	(35,283)
기타	402,462	92,927
법인세비용	1,533,741	853,767
유효세율	27.39%	25.23%

(3) 자본의 각 구성 항목과 관련된 법인세 효과는 다음과 같습니다.

(단위 : 천원)						
구분	당기			전기		
	반영 전	법인세 효과	반영 후	반영 전	법인세 효과	반영 후
주식보상비용	-	-	-	391,999	(86,239)	305,760
확정급여제도의 재측정요소	37,210	(8,186)	29,023	(111,247)	24,474	(86,773)
지분법자본변동	(62,983)	5,763	(57,220)	26,196	(5,763)	20,433

(4) 당기와 전기 중 동일 과세당국과 관련된 금액을 상계하기 이전의 이연법인세자산 (부채) 변동은 다음과 같습니다.

(단위 : 천원)						
구분	당기					
	차감할(가산할) 일시적차이			이연법인세자산 (부채)		
	기초잔액	증감액	기말잔액	기초잔액	증감액	기말잔액
미수수익	(12,450)	(2,992)	(15,442)	(2,739)	(658)	(3,397)
연차수당	50,369	11,301	61,670	11,081	2,486	13,567
퇴직급여충당부채	405,017	104,956	509,973	89,104	23,090	112,194
판매보증충당부채	41,030	(1,027)	40,003	9,027	(226)	8,801
대손충당금	244,794	(228,478)	16,316	53,855	(50,266)	3,589
영업권(무형자산상각비)	(7,910)	154,892	146,982	(1,740)	34,076	32,336
기타의무형자산(무형자산상각비)		702,167	702,167		154,477	154,477
고객관계(무형자산상각비)	4,263	186,512	190,775	938	41,032	41,970
감가상각누계액(비품)	(4,788)	958	(3,830)	(1,054)	211	(843)
파생상품평가손실	641,197	(641,197)	-	-	-	-
선급비용	(27,930)	(7,511)	(35,441)	(6,145)	(1,652)	(7,797)
지분법주식	72,323	1,636,049	1,708,372	15,911	(15,911)	-
현재가치할인차금(보증금)	11,576	(4,094)	7,482	2,547	(901)	1,646
리스부채	720,091	(180,539)	539,552	158,420	(39,719)	118,701
사용권자산	(716,017)	183,946	(532,071)	(157,524)	40,468	(117,056)
매도가능증권		(254,396)	(254,396)		(55,967)	(55,967)
합계	1,421,565	1,660,545	3,082,110	171,681	130,541	302,222

(단위 : 천원)						
구분	전기					
	차감할(가산할) 일시적차이			이연법인세자산 (부채)		
	기초잔액	증감액	기말잔액	기초잔액	증감액	기말잔액
미수수익	(3,335)	(9,115)	(12,450)	(734)	(2,005)	(2,739)
연차수당	22,891	27,478	50,369	5,036	6,045	11,081
퇴직급여충당부채	184,108	220,909	405,017	40,504	48,600	89,104

(단위 : 천원)						
구분	전기					
	차감할(가산할) 일시적차이			이연법인세자산 (부채)		
	기초잔액	증감액	기말잔액	기초잔액	증감액	기말잔액
판매보증충당부채	24,926	16,104	41,030	5,484	3,543	9,027
대손충당금	-	244,794	244,794	-	53,855	53,855
영업권(무형자산상각비)	(7,910)	-	(7,910)	(1,740)	-	(1,740)
고객관계(무형자산상각비)	5,329	(1,066)	4,263	1,172	(234)	938
감가상각누계액(비품)	(4,788)	-	(4,788)	(1,054)	-	(1,054)
파생상품평가손실	226,365	414,832	641,197	-	-	-
선급비용	(20,774)	(7,156)	(27,930)	(4,570)	(1,575)	(6,145)
지분법주식	-	72,323	72,323	-	15,911	15,911
현재가치할인차금(보증금)	-	11,576	11,576	-	2,547	2,547
리스부채	-	720,091	720,091	-	158,420	158,420
사용권자산	-	(716,017)	(716,017)	-	(157,524)	(157,524)
합계	426,812	994,753	1,421,565	44,098	127,583	171,681

(5) 보고기간 종료일 현재 이연법인세자산으로 인식하지 않은 차감할 일시적 차이는 다음과 같습니다.

(단위 : 천원)						
구분	당기말			전기말		
	기초잔액	증감액	기말잔액	기초잔액	증감액	기말잔액
파생상품평가손실	641,196	(641,196)	-	226,365	414,831	641,196
지분법주식 (*)	-	1,708,372	1,708,372	-	-	-
주식보상비용 (*)	-	863,072	863,072	-	-	-

(*) 보고기간 종료일 현재 실현가능성이 낮아 이연법인세자산을 인식하지 않습니다.

35. 자본관리

당사의 자본 관리 목적은 계속기업으로서 주주 및 이해당사자들에게 이익을 지속적으로 제공할 수 있는 능력을 보호하고 자본 비용을 절감하기 위해 최적의 자본구조를 유지하는 것입니다.

자본구조를 유지 또는 조정하기 위하여 당사는 주주에게 지급되는 배당을 조정 등을

실시하고 있습니다.

당사는 자본조달비율에 기초하여 자본을 관리하고 있습니다. 자본조달비율은 순부채를 총자본으로 나누어 산출하고 있습니다. 순부채는 총부채(재무상태표의 장단기차입금 포함)에서 현금및현금성자산을 차감한 금액입니다.

보고기간 종료일 현재 당사의 부채비율은 다음과 같습니다.

(단위 : 천원)		
구분	당기말	전기말
순부채(A)	1,670,012	6,749,006
총자본(B)	14,608,193	10,237,972
부채비율(A/B)	11.4%	65.9%

36. 위험관리

금융상품과 관련하여 당사는 신용위험, 유동성위험 및 시장위험에 노출되어 있습니다. 본 주석은 당사가 노출되어 있는 위의 위험에 대한 정보와 당사의 위험관리 목표, 정책, 위험 평가 및 관리 절차에 대해 공시하고 있습니다. 추가적인 계량적 정보에 대해서는 동 재무제표 전반에 걸쳐서 공시되어 있습니다.

(1) 위험관리 정책

당사의 전반적인 위험관리는 금융시장의 예측불가능성에 초점을 맞추고 있으며 재무성과에 잠재적으로 불리할 수 있는 효과를 최소화하는데 중점을 두고 있습니다.

재무위험관리의 대상이 되는 당사의 금융자산은 현금및현금성자산, 매출채권, 기타 금융자산 등으로 구성되어 있으며 금융부채는 매입채무, 기타금융부채 등으로 구성되어 있습니다.

(2) 신용위험

신용위험은 당사 차원에서 관리되고 있습니다. 신용위험은 보유하고 있는 수취채권 및 확정계약을 포함한 거래처에 대한 신용위험뿐 아니라 현금및현금성자산, 은행 및 금융기관 예치금으로부터 발생하고 있습니다. 거래처의 경우 독립적으로 신용평가를

받는다면 평가된 신용등급이 사용되며, 독립적인 신용 등급이 없는 경우에는 고객의 재무상태, 과거경험 등 기타 요소들을 고려하여 신용위험을 평가하게 됩니다. 개별적인 위험 한도는 이사회가 정한 한도에 따라 내부 또는 외부적으로 결정된 신용등급을 바탕으로 결정됩니다. 신용한도의 사용여부는 정기적으로 검토되고 있습니다.

당기 중 신용한도를 초과한 건은 없었으나, 경영진은 일부 거래처로부터 의무불이행으로 인한 손실을 예상하고 있어 연체가 발생하지 않은 매출채권을 포함한 모든 매출채권의 잔액에 충당률을 설정하고 있습니다.

보고기간 종료일 현재 당사의 신용위험에 대한 최대노출정도는 다음과 같습니다.

(단위 : 천원)		
구분	당기말	전기말
현금성자산(*1)	1,229,829	4,853,675
단기금융상품	1,000,000	1,429,819
당기손익공정가치측정금융자산	9,160,777	-
매출채권(*2)	961,124	7,671,332
기타유동금융자산	15,442	12,450
기타비유동금융자산	284,951	175,761

(*1) 보유하고 있는 현금시재액은 신용위험이 없으므로 제외하였습니다.

(*2) 당기 말 현재 매출채권의 신용위험 익스포저에 대한 내역은 다음과 같습니다.

(단위 : 천원)			
구분	총장부금액	부도율	대손충당금
A사	987,313	6.76%	26,189

(3) 유동성 위험

당사는 이 현금흐름이 유의적으로 더 이른 기간에 발생하거나, 유의적으로 다른 금액일 것으로 기대하지 않습니다.

보고기간 종료일 현재 금융부채의 계약상 잔존하는 만기는 다음과 같습니다.

(단위 : 천원)							
구분	당기말						
	장부금액	계약상현금흐름	잔존계약만기				
			3개월이내	3개월~12개월	1년 ~ 2년	2년 ~ 5년	5년 이상
매입채무	597,931	597,931	597,931	-	-	-	-
기타유동금융부채	153,253	153,253	153,253	-	-	-	-
리스부채	539,552	650,606	38,358	118,389	96,332	166,892	230,635

(단위 : 천원)							
구분	전기말						
	장부금액	계약상현금흐름	잔존계약만기				
			3개월이내	3개월~12개월	1년 ~ 2년	2년 ~ 5년	5년 이상
매입채무	1,141,073	1,141,073	1,141,073	-	-	-	-
차입금	4,706,283	4,706,283	3,454,552	1,251,731	-	-	-
기타유동금융부채	241,725	241,725	241,725	-	-	-	-
상환전환우선주부채(*)	3,594,243	2,782,529	-	2,782,529	-	-	-
리스부채	720,091	963,814	47,704	140,957	187,121	262,601	325,431

(*) 상환전환우선주부채 및 파생금융상품부채의 합계금액이며 유동성 위험은 발행일 부터 2년 뒤 보유자의 조기상환권 행사를 가정하고 분석하였습니다.

(4) 환위험

① 환위험에 대한 노출

당사의 환위험에 대한 노출정도는 다음과 같습니다.

(단위 : 천원)		
구분	당기말	전기말
현금및현금성자산	136,885	1,030,506
매입채무	501,961	1,117,148
재무상태표 순액	(365,075)	(86,642)

② 민감도 분석

보고기간 종료일 현재 원화의 외화 대비 환율이 높았다면, 당사의 자본과 손익은 증가하였을 것입니다. 이와 같은 분석은 당사가 각 기말에 합리적으로 가능하다고 판단하는 정도의 변동을 가정한 것입니다. 또한, 민감도 분석 시에는 이자율과 같은 다른 변수는 변동하지 않는다고 가정하였습니다. 전기도 동일한 방법으로 분석하였으나, 합리적으로 가능하다고 판단되는 환율 변동의 정도는 다릅니다. 구체적인 세전손익의 변동금액은 다음과 같습니다.

(단위 : 천원)				
구분	당기		전기	
	10% 상승시	10% 하락시	10% 상승시	10% 하락시
USD	(36,508)	36,508	(8,664)	8,664

(5) 이자율위험

이자율위험은 미래의 시장 이자율 변동에 따라 예금 또는 차입금 등에서 발생하는 이자수익 및 이자비용이 변동될 위험을 뜻하며, 이는 주로 변동금리부 조건의 예금과 차입금에서 발생하고 있습니다. 당사의 이자율 위험관리의 목표는 이자율 변동으로 인한 불확실성과 순이자비용의 최소화를 추구함으로써 기업의 가치를 극대화하는데 있습니다.

당사는 이자율에 대한 노출에 대해 다각적인 분석을 실시하고 있습니다. 채용자, 기존차입금의 갱신, 대체적인 용자 및 위험회피 등을 고려한 다양한 시나리오를 시뮬레이션하고 있습니다. 이러한 시나리오를 바탕으로 당사는 정의된 이자율 변동에 따른 손익 효과를 계산하고 있습니다.

37. 공정가치

(1) 금융상품 종류별 공정가치

당기말, 전기말 당사가 보유한 금융상품의 공정가치에 영향을 미치는 사업환경 및 경제적인 환경의 유의적인 변동은 없으며, 금융상품의 분류변경 사항은 발생하지 아니하였습니다. 보고기간 종료일 현재 당사의 금융상품의 장부금액은 공정가치의 합리적인 근사치 금액과 유사합니다.

(2) 원가로 측정되는 금융상품

보고기간 종료일 현재 금융상품 중 원가로 측정된 내역은 없습니다.

(3) 금융상품 공정가치 서열 체계

공정가치로 측정되거나 공정가치가 공시되는 항목은 공정가치 서열체계에 따라 구분하며, 정의된 수준들은 다음과 같습니다.

수준	내용
수준 1	동일한 자산이나 부채에 대한 활성시장의 (조정되지 않은) 공시가격
수준 2	직접적으로(예: 가격) 또는 간접적으로(예: 가격에서 도출되어) 관측가능한 자산이나 부채에 대한 투입변수를 이용하여 산정한 공정가치. 단 수준 1에 포함된 공시가격은 제외함
수준 3	관측가능한 시장자료에 기초하지 않은, 자산이나 부채에 대한 투입변수(관측가능하지 않은 투입 변수)를 이용하여 산정한 공정가치

보고기간 종료일 현재 공정가치로 측정되거나 공정가치가 공시되는 금융상품의 공정가치 서열체계 구분은 다음과 같습니다.

(단위 : 천원)								
구분	당기말				전기말			
	수준 1	수준 2	수준 3	합계	수준 1	수준 2	수준 3	합계
공정가치로 측정되는 금융자산								
단기금융상품	-	-	-	-	-	299,819	-	299,819
당기손익공정가치측정금융자산	3,148,090	6,012,686	-	9,160,777	-	-	-	-
공정가치로 측정되는 금융부채								
파생금융상품부채	-	-	-	-	-	-	1,121,987	1,121,987

(4) 수준 3에 해당하는 금융상품의 공정가치 변동내역은 다음과 같습니다.

(단위 : 천원)		
구분	당기	전기
기초	1,121,987	707,155
편입	-	-
취득	-	-
처분	(219,350)	-
당기손익으로 인한 변동	(902,637)	414,832
기타포괄손익으로 인한 변동	-	-
기말	-	1,121,987

(5) 반복적인 공정가치 측정치의 서열체계 수준 간 이동

당기와 전기 중 금융상품 공정가치 서열체계의 수준간 이동은 발생하지 아니하였습니다.

(6) 가치평가기법

보고기간 종료일 현재 파생금융상품의 공정가치금액은 다음과 같습니다.

(단위 : 천원)							
구분		당기말			전기말		
		공정가치	수준	가치평가기법	공정가치	수준	가치평가기법
상환전환우선주의 내재파생상품	전환권	-	-	-	1,121,987	3	Tsiveriotis-Fernandes 모형

38. 범주별 금융상품

(1) 보고기간 종료일 현재 금융상품 범주별 장부금액은 다음과 같습니다.

(단위 : 천원)					
구분	당기말				
	상각후원가 측정 금융자산	공정가치 측정 금융자산	상각후원가 측정 금융부채	공정가치 측정 금융부채	합 계
금융자산					
현금및현금성자산	1,229,973	-	-	-	1,229,973
단기금융상품	1,000,000	-	-	-	1,000,000
당기손익공정가치측정금융자산	-	9,160,777	-	-	9,160,777
매출채권	961,124	-	-	-	961,124
기타금융자산(유동)	15,442	-	-	-	15,442
기타금융자산(비유동)	284,951	-	-	-	284,951
합계	3,491,490	9,160,777	-	-	12,652,267
금융부채					
매입채무	-	-	597,931	-	597,931
기타금융부채(유동)	-	-	153,253	-	153,253
리스부채(유동)	-	-	119,477	-	119,477
리스부채(비유동)	-	-	420,075	-	420,075
합계	-	-	1,290,736	-	1,290,736

(단위 : 천원)					
구분	전기말				
	상각후원가 측정 금융자산	공정가치 측정 금융자산	상각후원가 측정 금융부채	공정가치 측정 금융부채	합 계
금융자산					
현금및현금성자산	4,853,758	-	-	-	4,853,758
단기금융상품	1,130,000	299,819	-	-	1,429,819
매출채권	7,671,382	-	-	-	7,671,382
기타금융자산(유동)	12,450	-	-	-	12,450
기타금융자산(비유동)	175,761	-	-	-	175,761
합계	13,843,351	299,819	-	-	14,143,170
금융부채					

(단위 : 천원)					
구분	전기말				
	상각후원가 측정 금융자산	공정가치 측정 금융자산	상각후원가 측정 금융부채	공정가치 측정 금융부채	합 계
매입채무	-	-	1,141,073	-	1,141,073
단기차입금	-	-	4,706,283	-	4,706,283
상환전환우선주부채	-	-	2,472,257	-	2,472,257
파생상품부채	-	-	-	1,121,987	1,121,987
기타금융부채(유동)	-	-	241,725	-	241,725
리스부채(유동)	-	-	133,291	-	133,291
리스부채(비유동)	-	-	586,800	-	586,800
합계	-	-	9,281,428	1,121,987	10,403,415

(2) 당기와 전기의 금융상품 범주별 순손익 정보는 다음과 같습니다.

(단위 : 천원)		
구분	당기	전기
상각후원가로 측정하는 금융자산		
이자수익	34,322	31,629
외환차익	-	2
외화환산이익	-	941
외화환산손실	12,360	-
공정가치로 측정하는 금융자산		
이자수익	41,936	-
당기손익공정가치측정금융자산평가이익	420,891	-
당기손익공정가치측정금융자산처분이익	715,353	-
당기손익공정가치측정금융자산평가손실	166,495	-
당기손익공정가치측정금융자산처분손실	590,307	-
잡이익	-	180,000
상각후원가로 측정하는 금융부채		
이자비용	379,777	350,017
외환차익	95,025	81,773
외화환산이익	1,045	17,197
외환차손	99,088	63,983
외화환산손실	538	-

(단위 : 천원)		
구분	당기	전기
공정가치로 측정하는 금융부채		
상환전환우선주상환이익	137,517	-
파생상품평가이익	902,637	-
파생상품평가손실	-	414,831

39. 현금흐름표

(1) 영업으로부터 창출된 현금

당기와 전기 중 영업으로부터 창출된 현금 내역은 다음과 같습니다.

(단위 : 천원)		
구분	당기	전기
당기순이익	3,851,871	2,530,103
조정항목 :		
이자비용	379,777	350,017
외화환산손실	12,898	-
주식보상비용	183,881	391,999
파생상품평가손실	-	414,831
사용권자산상각비	163,068	106,394
대손상각비	(298,566)	324,755
당기손익공정가치측정금융자산평가손실	166,495	-
지분법손실	413,687	121,784
법인세비용	1,533,741	853,767
감가상각비	12,428	5,124
무형자산상각비	446,947	446,947
무형자산손상차손	1,043,571	-
지분법적용투자주식손상차손	1,159,379	-

(단위 : 천원)		
구분	당기	전기
퇴직급여	142,166	109,662
잡손실	-	-
이자수익	(76,258)	(31,629)
외화환산이익	(1,045)	(18,138)
상환전환우선주상환이익	(137,517)	-
파생상품평가이익	(902,637)	-
당기손익공정가치측정금융자산평가이익	(420,891)	-
지분법처분이익	-	(23,265)
잡이익	(21,777)	-
조정항목 소계	3,799,346	3,052,248
영업활동으로 인한 자산·부채의 변동 :		
매출채권의 감소(증가)	7,008,824	(2,261,347)
미수금의 감소(증가)	-	251
선급금의 감소(증가)	19,200	(19,200)
선급비용의 감소(증가)	(10,074)	(4,214)
재고자산의 감소(증가)	143,984	115,070
부가세대급금의 감소(증가)	528,997	(600,427)
매입채무의 증가(감소)	(542,635)	1,102,996
미지급금의 증가(감소)	(81,751)	(616,854)
예수금의 증가(감소)	3,288	6,210
미지급비용의 증가(감소)	(6,722)	50,766
판매보증충당부채의 증가(감소)	(1,027)	16,104
영업활동으로 인한 자산·부채의 변동 소계	7,062,084	(2,210,646)
영업으로부터 창출된 현금	14,926,545	3,371,705

(2) 현금의 유입·유출이 없는 거래 중 중요한 사항

당기와 전기 중 현금의 유입·유출이 없는 거래 중 중요한 사항은 다음과 같습니다.

(단위 : 천원)		
구분	당기	전기
장기금융상품의 단기금융상품 대체	-	290,000

(3) 재무활동에서 생기는 부채의 조정내용

당기와 전기 중 재무활동에서 생기는 부채의 조정내용은 다음과 같습니다.

(단위 : 천원)					
구분	당기				합 계
	단기차입금	상환전환우선주부채	파생금융부채	리스부채	
기초 순부채	4,706,283	2,472,257	1,121,987	720,091	9,020,618
순현금흐름	(4,706,283)	(2,868,381)	-	(202,711)	(7,777,375)
기타 비금융변동	-	396,124	(1,121,987)	22,172	(703,692)
기말 순부채	-	-	-	539,552	539,552

(단위 : 천원)					
구분	전기				합 계
	단기차입금	상환전환우선주부채	파생금융부채	리스부채	
기초 순부채	5,026,501	2,182,334	707,155	-	7,915,990
순현금흐름	(320,218)	-	-	(89,346)	(409,563)
기타 비금융변동	-	289,923	414,831	809,437	1,514,190
기말 순부채	4,706,283	2,472,257	1,121,987	720,091	9,020,617

40. 우발채무와 약정사항

(1) 보고기간 종료일 현재 당사가 담보로 제공된 자산의 내역은 없습니다.

(2) 보고기간 종료일 현재 당사가 금융기관과 체결하고 있는 약정사항의 내역은 다음과 같습니다.

(단위 : 천원)			
구분	당기말		
	금융기관명	약정한도액	실행금액(*)
할인어음	IBK기업은행	5,500,000	-

(*) 만기가 미도래한 할인어음은 없습니다.

(단위 : 천원)			
구분	전기말		
	금융기관명	약정한도액	실행금액(*)
할인어음	IBK기업은행	5,500,000	4,681,208
Sight L/C	IBK기업은행	USD 1,000,000	-
Usance L/C	IBK기업은행	USD 1,200,000	-

(*) 만기가 미도래한 할인어음은 4,681,208천원이며 단기차입금으로 계상하고 있습니다. 상기 할인어음과 L/C 관련하여 당사는 2대주주인 민상식으로부터 연대보증을 제공받고 있습니다. 단기차입금으로 계상된 할인어음 실행금액에 당기 중 현금화한 구매카드 25,075천원은 포함되지 않았습니다.

(3) 보고기간 종료일 현재 당사의 매출채권에 대한 보험가입내역은 다음과 같습니다.

(단위 : 천원)			
보험종류	부보자산	보험회사	부보금액
매출채권보험	매출채권	신용보증기금	600,000

41. 특수관계자 거래

(1) 당기말 현재 당사의 특수관계자는 다음과 같습니다.

구분	회사명	소재
유의적 영향력을 행사하는 주주	(주)씨앤엠무역	한국
유의적 영향력을 행사할 수 있는 관계기업	YEN THE GARMENT JSC	베트남
기타 관계회사	(주)에스엠시노기술투자	한국
기타 관계회사	케이디벤처팜	한국

(2) 당기와 전기 중 특수관계자와 매출 및 매입 거래로 인하여 발생한 채권·채무잔액은 다음과 같습니다.

(단위 : 천원)					
특수관계 구분	당기				
	회사명	수익	비용	채권	채무
유의적 영향력을 행사할 수 있는 관계기업	YEN THE GARMENT JSC	-	4,663,306	-	165,958

(단위 : 천원)					
특수관계 구분	전기				
	회사명	수익	비용	채권	채무
유의적 영향력을 행사하는 주주	(주)씨앤엠무역(*1)	180,000	-	-	-
유의적 영향력을 행사하는 주주	이베스트신기술조합제3호	-	-	-	3,594,243
유의적 영향력을 행사할 수 있는 관계기업	YEN THE GARMENT JSC	-	1,504,751	-	230,311

(*1) 전기 이전에 사업결합을 통해 샤프렌 및 올리비아하슬러 제조 관련 사업부문을 취득 이후 조건부대가 지급조건에 따른 조건부대가의 발생금액입니다.

(3) 전기 중 특수관계자와의 출자거래 및 자금거래는 다음과 같습니다.

(단위 : 천원)					
특수관계 구분	회사명	전기			
		출자거래		자금차입거래	
		출자	회수	차입	상환
기타 관계회사	(주)에스엠시노기술투자	-	270,000	-	-

(4) 당기와 전기 중 직원에 대한 대여금 거래내역은 다음과 같습니다.

(단위 : 천원)		
구분	당기	전기
기초	-	12,500
증가	5,000	-
감소	(5,000)	(12,500)
기말	-	-

(5) 지급보증 및 약정사항

보고기간 종료일 현재 당사가 특수관계자의 자금조달 등을 위해 제공하고 있는 지급 보증은 없으며, 제공받고 있는 지급보증은 아래와 같습니다.

(단위 : 천원)				
특수관계자 구분	제공자	보증처	지급보증금액	비고
당해 기업의 주요 주주	민상식	IBK기업은행	6,600,000	할인어음

(6) 주요 경영진에 대한 보상

주요 경영진은 등기이사, 이사회 의 구성원, 재무책임자 및 내부감사책임자를 포함하

고 있습니다. 종업원 용역의 대가로서 주요 경영진에게 지급됐거나 지급될 보상금액은 다음과 같습니다.

(단위 : 천원)		
구분	당기	전기
급여 및 기타 단기종업원 급여	629,000	836,880
퇴직급여	165,435	125,742
주식보상비용	29,811	22,623
합계	824,246	985,245

6. 기타 재무에 관한 사항

1. 재무제표 재작성 등 유의사항

(1) 당사는 전기 중 (주)씨앤엠무역으로부터 샤프렌 및 올리비아하슬러 브랜드의 제품을 제조 및 판매할 수 있는 계약상의 권리를 인수하였으며, 인수한 식별가능한 순자산은 공정가치로 평가하고 이전대가와의 차이는 영업권으로 인식하였습니다.

(2) 당사는 2018년 1월 1일을 기준으로 일반기업회계기준(K-GAAP)에서 한국채택 국제회계기준(K-IFRS)으로 변경하여, 2018년 재무제표를 재작성하였습니다.

2. 대손충당금 설정현황

(1) 계정과목별 대손충당금 설정내용

(단위 : 천원)

구분	계정과목	채권금액	대손충당금	대손충당금 설정률
제6기(2020년)	매출채권	987,313	(26,189)	2.7%
제5기(2019년)	매출채권	7,996,137	(324,755)	4.1%
제4기(2018년)	매출채권	5,734,790	-	0.0%

(2) 대손충당금 변동현황

(단위 : 천원)

구분	제6기(2020년)	제5기(2019년)	제4기(2018년)
1. 기초 대손충당금 잔액합계	(324,755)	-	(7,083)
2. 순대손처리액(①-②±③)	-	-	-
① 대손처리액(상각채권액)	-	-	-
② 상각채권회수액	-	-	-
③ 기타증감액	-	-	-
3. 대손상각비 계상(환입)액	298,566	324,755	(7,083)
4. 기말 대손충당금 잔액합계	(26,189)	(324,755)	-

(3) 매출채권관련 대손충당금 설정방침

당기 중 신용한도를 초과한 건은 없었으나, 경영진은 일부 거래처로부터 의무불이행으로 인한 손실을 예상하고 있어 연체가 발생하지 않은 매출채권을 포함한 모든 매출채권의 잔액에 충당률을 설정하고 있습니다.

(4) 당해 사업연도말 현재 경과기간별 매출채권 잔액 현황

(단위 : 천원)

구분		6월 이하	6월 초과 1년 이하	1년 초과 3년 이하	3년 초과	계
금액	일반	987,313	-	-	-	987,313
	특수관계자	-	-	-	-	-
	계	987,313	-	-	-	987,313
구성비율		100%	0.0%	0.0%	0.0%	100.0%

(5) 보고기간종료일 현재 연결회사에 연체된 매출채권은 없습니다.

3. 재고자산의 보유 및 실사내역 등

(1) 재고자산 보유현황

(단위 : 천원)

사업부문	계정과목	제6기(2020년)	제5기(2019년)	제4기(2018년)
의류사업부문	제품	-	313,687	412,518
	재공품	8,127	18,904	46,353
	원재료	202,698	22,218	11,008
	합계	210,825	354,809	469,879
총자산대비 재고자산 구성비율(%) [재고자산합계 ÷ 기말자산총계 × 100]		1.2%	1.6%	2.8%
재고자산회전율(회수) [연환산 매출원가 ÷ {(기초재고+기말재고) ÷ 2}]		45회	31회	19회

(2) 재고자산 실사내역

-

4. 공정가치평가 내역

(1) 금융상품 공정가치 서열 체계

공정가치로 측정되거나 공정가치가 공시되는 항목은 공정가치 서열체계에 따라 구분하며, 정의된 수준들은 다음과 같습니다.

수준	내용
수준 1	동일한 자산이나 부채에 대한 활성시장의 (조정되지 않은) 공시가격
수준 2	직접적으로(예: 가격) 또는 간접적으로(예: 가격에서 도출되어) 관측가능한 자산이나 부채에 대한 투입변수를 이용하여 산정한 공정가치. 단 수준 1에 포함된 공시가격은 제외함
수준 3	관측가능한 시장자료에 기초하지 않은, 자산이나 부채에 대한 투입변수(관측가능하지 않은 투입변수)를 이용하여 산정한 공정가치

보고기간 종료일 현재 공정가치로 측정되거나 공정가치가 공시되는 금융상품의 공정가치 서열체계 구분은 다음과 같습니다.

(단위 : 천원)								
구분	당기말				전기말			
	수준 1	수준 2	수준 3	합계	수준 1	수준 2	수준 3	합계
공정가치로 측정되는 금융자산								
당기손익인식 공정가치금융자산	3,148,090	6,012,686	-	9,160,777	-	299,819	-	299,819
공정가치로 측정되는 금융부채								
파생금융상품부채	-	-	-	-	-	-	1,121,987	1,121,987

(2) 가치평가기법

보고기간 종료일 현재 파생금융상품의 공정가치금액은 다음과 같습니다.

(단위 : 천원)						
구분	당기말			전기말		
	공정가치	수준	가치평가기법	공정가치	수준	가치평가기법
상환전환우선주의 내재파생상품	-	-	-	1,121,987	3	Tsiveriotis-Fernandes 모형

5. 채무증권 발행 실적 등

채무증권 발행실적

(기준일 : 2020년 12월 31일)

(단위 : 천원, %)

발행회사	증권종류	발행방법	발행일자	권면(전자 등록)총액	이자율	평가등급 (평가기관)	만기일	상환 여부	주관회사
-	-	-	-	-	-	-	-	-	-
합 계	-	-	-	-	-	-	-	-	-

기업어음증권 미상환 잔액

(기준일 : 2020년 12월 31일)

(단위 : 천원)

잔여만기		10일 이하	10일초과 30일이하	30일초과 90일이하	90일초과 180일이하	180일초과 1년이하	1년초과 2년이하	2년초과 3년이하	3년 초과	합 계
미상환 잔액	공모	-	-	-	-	-	-	-	-	-
	사모	-	-	-	-	-	-	-	-	-
	합계	-	-	-	-	-	-	-	-	-

단기사채 미상환 잔액

(기준일 : 2020년 12월 31일)

(단위 : 천원)

잔여만기		10일 이하	10일초과 30일이하	30일초과 90일이하	90일초과 180일이하	180일초과 1년이하	합 계	발행 한도	잔여 한도
미상환 잔액	공모	-	-	-	-	-	-	-	-
	사모	-	-	-	-	-	-	-	-
	합계	-	-	-	-	-	-	-	-

회사채 미상환 잔액

(기준일 : 2020년 12월 31일)

(단위 : 천원)

잔여만기		1년 이하	1년초과 2년이하	2년초과 3년이하	3년초과 4년이하	4년초과 5년이하	5년초과 10년이하	10년초과	합 계
미상환 잔액	공모	-	-	-	-	-	-	-	-
	사모	-	-	-	-	-	-	-	-
	합계	-	-	-	-	-	-	-	-

신종자본증권 미상환 잔액

(기준일 : 2020년 12월 31일)

(단위 : 천원)

잔여만기		1년 이하	1년초과 5년이하	5년초과 10년이하	10년초과 15년이하	15년초과 20년이하	20년초과 30년이하	30년초과	합 계
	공모	-	-	-	-	-	-	-	-

잔여만기		1년 이하	1년초과 5년이하	5년초과 10년이하	10년초과 15년이하	15년초과 20년이하	20년초과 30년이하	30년초과	합 계
미상환 잔액	사모	-	-	-	-	-	-	-	-
	합계	-	-	-	-	-	-	-	-

조건부자본증권 미상환 잔액

(기준일: 2020년 12월 31일)

(단위: 천원)

잔여만기		1년 이하	1년초과 2년이하	2년초과 3년이하	3년초과 4년이하	4년초과 5년이하	5년초과 10년이하	10년초과 20년이하	20년초과 30년이하	30년초과	합 계
미상환 잔액	공모	-	-	-	-	-	-	-	-	-	-
	사모	-	-	-	-	-	-	-	-	-	-
	합계	-	-	-	-	-	-	-	-	-	-

IV. 이사의 경영진단 및 분석의견

1. 예측정보에 대한 주의 사항

당사가 동 사업보고서에서 미래에 발생할 것으로 예상·예측한 활동, 사건 또는 현상은 당해 공시서류 작성시점의 사건 및 재무성과에 대하여 회사의 견해를 반영한 것입니다. 동 예측정보는 미래 사업환경과 관련된 다양한 가정에 기초하고 있으며, 동 가정들은 결과적으로 부정확한 것으로 판명될 수도 있습니다. 또한 이러한 가정들에는 예측정보에서 기재한 예상치와 실제 결과 간에 중요한 차이를 초래할 수 있는 요인에는 회사 내부경영과 관련된 요인과 외부환경에 관한 요인이 포함되어 있으며, 이에 한하지 않습니다.

당사는 동 예측정보 작성시점 이후에 발생하는 위험 또는 불확실성을 반영하기 위하여 예측정보에 기재한 사항을 수정하는 정정보고서를 공시할 의무는 없습니다. 결론적으로, 동 사업보고서상에 회사가 예상한 결과 또는 사항이 실현되거나 회사가 당초에 예상한 영향이 발생한다는 확신을 제공할 수 없습니다. 동 보고서에 기재된 예측정보는 동 보고서 작성시점을 기준으로 작성한 것이며, 회사가 이러한 위험 요인이나 예측정보를 업데이트할 예정이 없음을 유의하시기 바랍니다.

2. 개요

당사는 2015년 12월 24일 의류 제조업 등을 목적으로 하는 주식회사 에스씨케이코리아로 설립되었으며, 이후 2017년 6월 주식회사 에스엠비나로 상호를 변경하였습니다. 본 보고서 작성 기준일 현재 자본금은 545백만원이며, 주식회사 씨앤엠무역이 최대주주로서 27.52%의 지분을 보유하고 있습니다.

당사는 안정적인 내수 기반의 의류 OEM 제조업을 영위하고 있는 전문 의류제조 기업입니다. 일반적으로 의류는 원단의 종류에 따라 우븐(woven), 니트(knit), 가죽(leather), 모피(fur)로 분류할 수 있습니다. 당사는 주로 우븐 의류를 OEM생산 판매하고 있습니다. 패션 제품 분류 기준으로는 여성복, 남성복, 캐주얼, 스포츠, 유아동복 이너웨어, 패션잡화로 분류할 수 있습니다. 당사는 이 가운데 여성복을 OEM 생산 판매

하고 있으며, 주요 품목은 다운, 패딩, 블라우스, 베스트, 점퍼, 바지, 스포츠복 등입니다. 당사가 생산하는 의류는 여성복으로서 패션그룹형지(주)의 브랜드인 크로커다일레이디 제품이며, 크로커다일레이디는 30~40대 이상 여성을 겨냥한 캐주얼 틈새 시장에서 합리적인 가격과 실용적이고 트렌디한 스타일로 국내 여성캐주얼 1위 브랜드로 자리매김한 브랜드입니다.

3. 재무상태 및 영업실적

가. 최근 3개년 요약 재무현황

(단위 : 백만원)

구분	2020연도 (제6기)	2019연도 (제5기)	2018연도 (제4기)
자산총계	17,508	21,841	16,878
부채총계	2,900	11,603	9,410
자본총계	14,608	10,238	7,468
매출액	23,514	21,411	15,790
매출액 증가율	9.82%	35.60%	10.48%
매출총이익	10,914	8,098	6,337
영업이익	7,056	3,922	3,113
당기순이익	4,065	2,530	2,091

주) 당사의 제6기, 제5기, 제4기 재무제표는 한국채택국제회계기준(K-IFRS)으로 작성되었습니다.

당사는 2015년 12월 설립 이후 지속적인 이익 실현을 하고 있습니다. 2017년 주력 매출인 크로커다일레이디 영업권을 양수함에 따라 매출 규모가 크게 증가하였으며, 2018년부터 납품 브랜드 증가와 매출처 다변화로 노력으로 인해 매출액 증가와 이익 실현은 현재 진행형입니다. 2020년 매출은 2019년과 대비하여 9.82% 성장하였으며, 이는 제조업 매출액 성장 평균 -1.72%을 고려했을때 높은 증가율입니다. (한국은행 경제통계시스템 2019년 기준).

나. 최근 3개년 활동성 지표

(단위 : 회)

구분	재 무 비 율	2020연도 (제6기)	2019연도 (제5기)	2018연도 (제4기)
활동성	자기자본 회전율	1.89	2.09	2.11
	재고자산 회전율	44.55	31.12	19.45
	매출채권 회전율	5.23	3.19	4.91

주) 당사의 제6기, 제5기, 제4기 재무제표는 한국채택국제회계기준(K-IFRS)으로 작성되었으며, 활동성에 대한 각 회전율은 각 재무제표에 대해 단순계산된 숫자입니다.

당사는 OEM 생산업체로 제품재고는 베트남 외주공장에서 한국으로 납품을 위한 해상상 재고를 인식하고 있으며, 이에 따라 당사의 재고자산 회전율은 높은 수준입니다

당사의 주력 고객사의 경우 패션그룹형지이며 대부분 2~3개월 내에 현금 또는 어음으로 결제를 진행하고 있고 있으며, 매출채권 회전율은 양호한 것으로 판단됩니다.

매출채권은 2019년 7,671백만원에서 2020년 961백만원으로 감소하였습니다.

4. 유동성 및 자금조달과 지출

구분	재 무 비 율	2020연도 (제6기)	2019연도 (제5기)	2018연도 (제4기)
안정성	부채비율	19.85%	113.33%	126.00%
	유동비율	691.53%	149.92%	196.53%
	당좌비율	680.83%	146.57%	189.86%

주) 당사의 제6기, 제5기, 제4기 재무제표는 한국채택국제회계기준(K-IFRS)으로 작성되었습니다.

당사의 2020년말 부채비율은 19.85%로써 한국은행 경제통계시스템 제조업부채비율 평균(73.49%) 대비 낮은 수준입니다. 2020년 유동부채로 분류되어 있던 당사 상환전환우선주가 상환되어 당사 부채비율이 감소하고, 유동비율이 691.53%로 2019년 대비 크게 증가하였습니다. 따라서 업종평균 153.98% 대비 충분한 유동성을 보유하고 있습니다. 당좌비율의 경우에는 OEM산업구조의 특성상 당사의 재고자산의 부

답이 크게 작용하지 않아 업종평균대비 높은 수준을 유지하고 있습니다.

5. 그밖에 투자의사결정에 필요한 사항

가. 중요한 회계정책 및 추정에 관한 사항

중요한 회계정책 및 추정에 관한 사항은 III. 재무에 관한 사항 가운데 "재무제표에 대한 주석 2. 중요한 회계정책"을 참조하시기 바랍니다.

나. 기타

이외에 당사의 재무상태, 영업실적, 유동성 및 자본조달 등에 중요하게 영향을 미칠 만한 환경, 규제 또는 정책 변화 등에 관한 사항은 없습니다.

V. 감사인의 감사의견 등

1. 회계감사인의 명칭 및 감사의견(검토의견 포함한다. 이하 이 조에서 같다)을 다음의 표에 따라 기재한다.

사업연도	감사인	감사의견	강조사항 등	핵심감사사항
제6기(당기)	한미회계법인	적정	-	-
제5기(전기)	상정회계법인	적정	매출 및 매출채권의 매우 높은 비중이 한 거래처 및 거래처의 특수관계자에 집중	-
제4기(전전기)	한미회계법인	적정	-	-

2. 감사용역 체결현황은 다음의 표에 따라 기재한다.

사업연도	감사인	내 용	감사계약내역		실제수행내역	
			보수	시간	보수	시간
제6기(당기)	한미회계법인	재무제표 감사	43백만원	460시간	43백만원	467시간
제5기(전기)	상정회계법인	재무제표 감사	156백만원	540시간	281백만원	1239시간
제4기(전전기)	한미회계법인	재무제표 감사	30백만원	280시간	30백만원	284시간

3. 회계감사인과의 비감사용역 계약체결 현황은 다음의 표에 따라 기재한다.

사업연도	계약체결일	용역내용	용역수행기간	용역보수	비고
제6기(당기)	-	-	-	-	-
	-	-	-	-	-
제5기(전기)	-	-	-	-	-
	-	-	-	-	-
제4기(전전기)	-	-	-	-	-
	-	-	-	-	-

4. 재무제표 중 이해관계자의 판단에 상당한 영향을 미칠 수 있는 사항에 대해 내부 감사기구가 회계감사인과 논의한 결과를 다음의 표에 따라 기재한다.

구분	일자	참석자	방식	주요 논의 내용
1	2021년 01월 12일	감사인: 담당이사 회사: 대표이사, 감사	서면회의	감사팀의 구성, 감사인의 독립성, 감사계획 논의

구분	일자	참석자	방식	주요 논의 내용
2	2021년 03월 22일	감사인: 담당이사 회사: 대표이사, 감사	서면회의	감시절차 수행 결과 발견된 사항 논의, 감사결과 등 보고

VI. 이사회 등 회사의 기관에 관한 사항

1. 이사회에 관한 사항

사외이사 및 그 변동현황

(단위 : 명)

이사의 수	사외이사 수	사외이사 변동현황		
		선임	해임	중도퇴임
3	1	1	-	1

주) 신홍희 사외이사 선임 : 2020년 3월 27일 정기주주총회 결과

사외이사 교육 미실시 내역

사외이사 교육 실시여부	사외이사 교육 미실시 사유
미실시	이미 사업과 업계의 현황 숙지하고 있음

2. 감사제도에 관한 사항

감사 교육 미실시 내역

감사 교육 실시여부	감사 교육 미실시 사유
미실시	이미 사업과 업계의 현황 숙지하고 있음

부서(팀)명	직원수(명)	직위(근속연수)	주요 활동내역
기획팀	3	이사 1명, 과장 1명, 대리 1명	회사 경영활동에 대한 감사업무 지원
법무팀	1	상무 1명	주주총회, 이사회 등 경영전반에 관한 감사업무 지원

- 당사는 본 보고서 작성일 현재 선임된 준법지원인이 없습니다.

가. 감사에 관한 사항

당사는 보고서 작성기준일 현재 감사위원회를 별도로 설치하고 있지 아니하며, 주주총회 결의에 의하여 선임된 감사 1명이 감사업무를 수행하고 있습니다. 감사는 이사회에 참석하여 독립적으로 이사의 업무를 감독할 수 있으며, 제반 업무와 관련하여 관련 장부 및 관계서류를 해당 부서에 제출을 요구할 수 있습니다. 또한 필요시 회사로부터 영업에 관한 사항을 보고받을 수 있으며, 적절한 방법으로 경영정보에 접근할 수 있습니다.

나. 감사의 현황

성명	주요경력	최대주주 등과의 이해관계	추천인	비고
김홍	호서대학교 안전소방학부 교수 (사)충남산학융합원장 아시아비즈니스보육센터협회 협회장 호서대학교 산학협력단장	-	이사회	비상근

다. 감사의 주요 활동내역

회차	개최일자	의안내용	가결현황	비고
21-1	2019.02.15	2018년 내부회계관리제도 운영실태 평가	가결	-
23-1	2019.03.14	제4기 정기주주총회 소집의 건	가결	-
25-1	2019.08.06	액면분할 승인의 건	가결	-
27-1	2019.10.30	IFRS 기준으로 전환하여 작성된 2018년 재무제표 승인의 건	가결	-
29-1	2019.11.04	2019년 반기 재무제표 승인의 건	가결	-

회차	개최일자	의안내용	가결현황	비고
35-1	2020.02.14	내부회계관리제도 운용실태평가 보고의 건	가결	
36-1	2020.03.12	제5기(2019) 재무제표 승인의 건	가결	
37-1	2020.03.12	제5기 정기주주총회 소집의 건	가결	

3. 주주의 의결권 행사에 관한 사항

가. 집중투표의 배제여부

당사는 보고서 작성기준일 현재 집중투표제를 채택하고 있지 않습니다.

나. 서면투표제 또는 전자투표제의 채택여부

당사는 보고서 작성기준일 현재 해당 사항이 없습니다.

다. 소수주주권의 행사여부

당사는 보고서 작성기준일 현재 소수주주권이 행사된 사실이 없습니다.

라. 경영권 경쟁 여부

당사는 보고서 작성기준일 현재 해당 사항이 없습니다.

VII. 주주에 관한 사항

가. 최대주주 및 특수관계인의 주식소유 현황

(기준일: 2020년 12월 31일)

(단위: 주, %)

성명	관계	주식의 종류	소유주식수 및 지분율				비고
			기 초		기 말		
			주식수	지분율	주식수	지분율	
(주)씨앤엠무역	최대주주	보통주	1,500,000	22.77	1,500,000	27.52	-
민상식	특수관계인	보통주	1,250,000	18.98	1,250,000	22.94	-
민병권	특수관계인	보통주	750,000	11.39	750,000	13.76	-
민병철	특수관계인	보통주	750,000	11.39	750,000	13.76	-
민예다	특수관계인	보통주	750,000	11.39	750,000	13.76	-
최정순	특수관계인	보통주	55,000	0.84	55,000	1.01	-
공라목	등기임원	보통주	26,500	0.40	26,500	0.49	-
김종민(주1)	비등기임원	보통주	52,945	0.80	22,945	0.42	-
정인상(주2)	비등기임원	보통주	29,500	0.45	26,001	0.48	-
김쌍철	관계회사임원	보통주	35,000	0.53	41,003	0.75	-
계		보통주	5,198,945	78.94	5,171,449	94.89	-
		우선주	-	-	-	-	-

주1) 김종민 2020년 12월 21일 30,000주(액면가 100원) 증여함.

공시(Dart) 2020년 12월 23일 - 임원 · 주요주주 특정증권등 소유상황보고서 참조

주2) 정인상 2020년 11월 4일~2020년 12월 23일 기간동안 3,499주(액면가 100원) 매도함.

공시(Dart) 2021년 01월 21일 - 임원 · 주요주주 특정증권등 소유상황보고서 참조

주3) 2018년 05월 25일 발행된 비상장 상환전환우선주 1,136,350주는 상환청구에 따라 자기주식으로 취득 후 2020년 12월 24일 전량소각하였습니다. 본건 상환 및 소각으로 인한 자본금의 감소는 없습니다.

나. 최대주주의 주요경력 및 개요

(1) 최대주주(법인 또는 단체)의 기본정보

명 칭	출자자수 (명)	대표이사 (대표조합원)		업무집행자 (업무집행조합원)		최대주주 (최대출자자)	
		성명	지분(%)	성명	지분(%)	성명	지분(%)
(주)씨앤 엠무역	8	함웅호	-	-	-	장경희	42.11
		-	-	-	-	-	-

(2) 최대주주(법인 또는 단체)의 최근 결산기 재무현황

(단위 : 백만원)

구 분	
법인 또는 단체의 명칭	주식회사 씨앤엠무역
자산총계	5,036
부채총계	2,455
자본총계	2,581
매출액	-
영업이익	-131
당기순이익	-98

(3) 사업현황 등 회사 경영 안정성에 영향을 미칠 수 있는 주요 내용

특이사항 없습니다.

다. 최대주주의 최대주주(법인 또는 단체)의 개요

당사의 최대주주인 (주)씨앤엠무역의 최대주주는 장경희로써 법인 또는 단체에 해당하지 않습니다.

라. 주식 소유현황

(기준일: 2020년 12월 31일)

(단위: 주)

구분	주주명	소유주식수	지분율	비고
5% 이상 주주	주식회사 씨앤엠무역	1,500,000	27.52%	-
	민상식	1,250,000	22.94%	-
	민병철	750,000	13.76%	-
	민병권	750,000	13.76%	-
	민예다	750,000	13.76%	-
우리사주조합		-	-	-

주) 당사의 주식소유현황은 2020년 12월 31일 기준 주주명부에 의해 작성된 수치로 주주에 따라서는 사업보고서 작성기준일 현재의 실제 수치와 차이가 발생할 수 있습니다.

마. 소액주주현황

소액주주현황

(기준일: 2020년 12월 31일)

(단위: 주)

구분	주주			소유주식			비고
	소액 주주수	전체 주주수	비율 (%)	소액 주식수	총발행 주식수	비율 (%)	
소액주주	54	64	84.38	278,551	5,450,000	5.11	-

바. 주식사무

<p>제 10 조 (신주인수권)</p> <p>① 주주는 그가 소유한 주식수에 비례하여 신주의 배정을 받을 권리를 가진다.</p> <p>② 회사는 제1항의 규정에 불구하고 다음 각호의 어느 하나에 해당하는 경우에는 주주 외의 자에게 이사회 결의로 신주를 배정할 수 있다.</p>
--

정관상 신주인수권의 내용	1. 관계 법령에 의하여 발행주식총수의 100분의 50을 초과하지 않는 범위 내에서 일반공모증자 방식으로 신주를 발행하는 경우 2. 관계 법령에 따른 주식매수선택권의 행사로 인하여 신주를 발행하는 경우 3. 발행주식총수의 100분의 20 범위 내에서 우리시주조합원에게 신주를 우선 배정하는 경우 4. 발행주식총수의 100분의 20을 초과하지 않는 범위 내에서 긴급한 자금조달을 위하여 국내외 금융기관, 기관투자자, 일반투자자에게 신주를 발행하는 경우 5. 발행주식총수의 100분의 20을 초과하지 않는 범위 내에서 사업상 중요한 기술도입, 연구개발, 생산·판매·자본제휴를 위하여 그 상대방에게 신주를 발행하는 경우 6. 주권을 코스닥 시장 등 증권시장에 상장하기 위하여 신주를 모집하거나 인수인에게 인수하게 하는 경우 7. 증권 인수업무 등에 관한 규정 제10조의2항(신주인수권)에 의거하여 신주를 발행하는 경우 ③ 제2항 각 호의 어느 하나의 방식에 의해 신주를 발행할 경우에는 발행할 주식의 종류와 수 및 발행가격 등은 이사회에 의하여 결정한다. ④ 신주인수권의 포기 또는 상실에 따른 주식과 신주배정에서 발생한 단주에 대한 처리방법은 이사회에 의하여 결정한다.		
결산기	12월 31일	정기주주총회	매 사업년도 종료 후 3개월 이내
주주명부폐쇄시기	매년 1월 1일부터 1월 31일까지		
주권의 종류	1주권, 5주권, 10주권, 50주권, 100주권, 500주권, 1,000주권 및 10,000주권(8종)		
명의개서대리인	한국예탁결제원		
주주의 특전	해당사항 없음	공고게재	인터넷 홈페이지(http://www.smvina.co.kr) 아시아경제신문 한국경제신문

사. 주가 및 주식거래 실적

당사 주식의 최근 6개월간 주가 및 거래량은 다음과 같습니다.

[증권거래소명 : 코넥스증권시장]

(단위 : 원, 주)

종류		2020.07	2020.08	2020.09	2020.10	2020.11	2020.12	
보통주	주가	최고	2,680	3,380	2,870	2,640	2,695	2,815
		최저	-	1,520	-	-	-	-
		평균	2,350	2,385	2,538	2,327	2,366	2,536
	거래량	최고	2,179	5,471	900	698	1,001	35,198
		최저	-	1	-	-	-	-
		월간	5,790	18,273	2,925	2,923	5,819	81,059

VIII. 임원 및 직원 등에 관한 사항

1. 임원 및 직원 등의 현황

임원 현황

(기준일 : 2020년 12월 31일)

(단위 : 주)

성명	성별	출생년월	직위	등기임원 여부	상근 여부	담당 업무	주요경력	소유주식수		최대주주와의 관계	재직기간	임기 만료일
								의결권 있는 주식	의결권 없는 주식			
윤동률	남	1969년 04월	대표이사	등기임원	상근	경영총괄	1989.03~1994.02/서울대학교 경영학과 1994.03~1996.08/서울대학교 경영대학원 1996.07~2001.02/(주)현대상선 2001.07~2003.02/(주)아호커뮤니케이션 해외사업팀 팀장 2004.05~2005.12/Guten 관리이사 2006.06~2011.02/(주)에강리메텍 북경현지법인총괄 2011.04~2018.04/(주)GMR머티리얼즈 전무이사 2018.05~현재/(주)에스엠비나 대표이사	-	-	관계없음	2년	2021년 05월 14일
민상식	남	1958년 01월	사내이사	등기임원	상근	영업총괄	1988.02~2002.05/(주)에스티아글로벌 2002~2003.02/연세대학교 경제대학원 최고경제인과정 2002.07~2007.06/박장어패럴 창립 대표이사 2011.02~현재/한국의류산업협회 부회장 2010.05~2012.06/목화수상사 2012.06~2018.12/(주)씨앤엠무역 2015.12~현재/(주)에스엠비나 회장	1,250,000	-	특수관계인	5년	2022년 03월 30일
공라록	여	1978년 11월	사내이사	등기임원	상근	영업	1997.03~2000.03/Queensland Commercial Art College 2004.04~2012.01/(주)디에스엔글로벌 2013.01~2018.12/(주)씨앤엠무역 2015.12~현재/(주)에스엠비나 이사	26,500	-	특수관계인	5년	2022년 03월 30일
							1979.03~1981.02/경성대학교					

성명	성별	출생년월	직위	등기임원 여부	상근 여부	담당 업무	주요경력	소유주식수		최대주주와의 관계	재직기간	임기 만료일
								의결권 있는 주식	의결권 없는 주식			
장경희	여	1959년 12월	부사장	미등기임원	상근	영업관리	1985.02~1988.06/주에스티아글로벌 2002.06~2007.06/주박장어패럴 감사 2007.06~2008.02/주목화수상사 감사 2008.02~2018.12/주씨앤엠무역 2019.01~현재/주에스엠비나 부사장	-	-	특수관계인	2년	-
정인상	남	1971년 09월	이사	미등기임원	상근	영업	1995.03~1997.02/경원대학교 1999.10~2002.02/(주)에스티아글로벌 2002.06~2004.12/주엔에이씨 2012.01~2017.10/주씨앤엠무역 2017.11~현재/주에스엠비나 이사	26,001	-	특수관계인	3년	-
김종민	남	1969년 10월	상무	미등기임원	상근	경영지원	1988.3~1996.8/고려대학교 노어노문학과 1996.3~2002.2/고려대학교 대학원 정치외교학과 2013.3~2016.9/주글로메드코리아 2016.10~현재/주에스엠비나 상무	22,945	-	특수관계인	4년	-
박기백	남	1978년 05월	이사	미등기임원	상근	기획총괄	2003.09~2007.09/상해 복단대학교 2013.09/친진 중의대학교 대학원 2008~2010/홍콩-상해 조하경 벤처투자 2010.11~2013/홍콩 글로메드 그룹 이사 2014~2017/중국기업 경영 컨설팅 2018.06~현재/주에스엠비나 이사	-	-	관계없음	2년	-
김홍	남	1956년 03월	감사	등기임원	비상근	감사	1987.02/충남대학교 화학공학 박사 2000.03~2004.03/한국기술거래소 사외이사 2000.03~2005.03/다산벤처 사외이사 2008.07~2010.08/호서대학교 산학협력단장 1988.03~현재/호서대학교 안전소방학부 교수 2018.05~현재/주에스엠비나 감사 2018.09~현재/주피노 대표이사	-	-	관계없음	2년	2021년 03월 31일
신홍희	남	1963년 11월	사외이사	등기임원	비상근	사외이사	2010.02~ / 한국거래소 상장심사부 부서장 2013.09~ / 한국거래소 해외사업부 부서장 2015.05~ / 한국거래소 글로벌 IT 사업단 단장	-	-	관계없음	1년	2023년 03월 26일

성명	성별	출생년월	직위	등기임원 여부	상근 여부	담당 업무	주요경력	소유주식수		최대주주와의 관계	재직기간	임기 만료일
								의결권 있는 주식	의결권 없는 주식			
							2017.05~2019.01/ 한국거래소 파생상품시장본부 상무 2019.04~현재 / 한국기업지배구조원 부원장					

※ 재직기간 1년 미만 임원 및 직원의 현황

1. 신홍희 사외이사 선임 : 2020년 3월 27일 주주총회

등기임원 선임 후보자 및 해임 대상자 현황

(기준일 : 2020년 12월 30일)

구분	성명	성별	출생년월	사외이사 후보자 해당여부	주요경력	선·해임 예정일	최대주주와의 관계
선임	김홍	남	1956년 03월	감사	1987.02/충남대학교 화학공학 박사 2000.03~2004.03/한국기술거래소 사외이사 2000.03~2005.03/다산벤처 사외이사 2008.07~2010.08/호서대학교 산학협력단장 1988.03~현재/호서대학교 안전소방학부 교수 2018.05~현재/쥬에스엠비나 감사 2018.09~현재/쥬피노 대표이사	2021년 03월 30일	관계없음

※ 당사는 보고서 제출일 이후 2021년 3월 30일 개최 예정인 제6기 정기주주총회의 안전으로, 김홍 감사의 재선임 안전 상정을 하였습니다.

향후 정기주주총회에서 부결되거나 수정이 발생한 경우 정정보고서를 통해 그 내용 및 사유 등을 반영할 예정입니다.

직원 등 현황

(기준일: 2020년 12월 31일)

(단위: 백만원)

직원											소속 외 근로자			비고
사업부문	성별	직원 수					평균 근속연수	연간급여 총액	1인평균 급여액	남	여	계		
		기간의 정함이 없는 근로자		기간제 근로자		합 계								
		전체	(단시간 근로자)	전체	(단시간 근로자)									
-	남	12	-	-	-	12	2년 4개월	539	45	-	-	-	-	
-	여	9	-	-	-	9	1년 9개월	403	45	-	-	-	-	
합 계		21	-	-	-	21	2년 2개월	942	45	-	-	-	-	

미등기임원 보수 현황

(기준일: 2020년 12월 31일)

(단위: 백만원)

구분	인원수	연간급여 총액	1인평균 급여액	비고
미등기임원	4	248	62	-

2. 임원의 보수 등

<이사·감사 전체의 보수현황>

1. 주주총회 승인금액

(단위: 백만원)

구분	인원수	주주총회 승인금액	비고
이사	4	2,000	-
감사	1	600	-

2. 보수지급금액

2-1. 이사·감사 전체

(단위: 백만원)

인원수	보수총액	1인당 평균보수액	비고
5	489	98	-

주) 1인당 평균보수액은 등기이사, 사외이사 및 감사를 포함한 평균보수액입니다.

주) 2020년 11월 30일 중도퇴임한 이종철 사외이사도 포함하였습니다.

2-2. 유형별

(단위 : 백만원)

구분	인원수	보수총액	1인당 평균보수액	비고
등기이사 (사외이사, 감사위원회 위원 제외)	3	462	154	-
사외이사 (감사위원회 위원 제외)	2	38	19	-
감사위원회 위원	-	-	-	-
감사	1	24	24	-

<보수지급금액 5억원 이상인 이사·감사의 개인별 보수현황>

주) 이사, 감사에게 지급한 개인별 보수가 5억원 미만으로 해당사항 없습니다.

1. 개인별 보수지급금액

(단위 : 백만원)

이름	직위	보수총액	보수총액에 포함되지 않는 보수
-	-	-	-

2. 산정기준 및 방법

(단위 : 백만원)

이름	보수의 종류		총액	산정기준 및 방법
-	근로소득	급여	-	-
		상여	-	-
		주식매수선택권 행사이익	-	-
		기타 근로소득	-	-
	퇴직소득		-	-
	기타소득		-	-

<보수지급금액 5억원 이상 중 상위 5명의 개인별 보수현황>

주) 이사, 감사에게 지급한 개인별 보수가 5억원 미만으로 해당사항 없습니다.

1. 개인별 보수지급금액

(단위 : 백만원)

이름	직위	보수총액	보수총액에 포함되지 않는 보수
-	-	-	-

2. 산정기준 및 방법

(단위 : 백만원)

이름	보수의 종류		총액	산정기준 및 방법
-	근로소득	급여	-	-
		상여	-	-
		주식매수선택권 행사이익	-	-
		기타 근로소득	-	-
	퇴직소득		-	-
	기타소득		-	-

<주식매수선택권의 부여 및 행사현황>

<표1>

(단위 : 백만원)

구분	인원수	주식매수선택권의 공정가치 총액	비고
등기이사	2	86	-
사외이사	-	-	-
감사위원회 위원 또는 감사	-	-	-
계	2	86	-

<표2>

(기준일 : 2020년 12월 31일)

(단위 : 원, 주)

부여 받은자	관 계	부여일	부여방법	주식의 종류	최초 부여 수량	당기변동수량		총변동수량		기말 미행사수량	행사기간	행사 가격
						행사	취소	행사	취소			
김종민	미등기임원	2018년 03월 30일	신주교부	보통주	245,250	-	-	-	-	245,250	2020.03.31~2023.03.30	1,243
윤동률	등기임원	2018년 05월 04일	신주교부	보통주	54,500	-	-	-	54,500	0	2020.05.05~2023.05.04	2,202
정인상	미등기임원	2018년 05월 04일	신주교부	보통주	18,200	-	-	-	-	18,200	2020.05.05~2023.05.04	2,202
박기백	미등기임원	2019년 03월 29일	신주교부	보통주	27,250	-	-	-	-	27,250	2021.03.30~2026.03.29	2,448
윤동률	등기임원	2019년 03월 29일	신주교부	보통주	54,500	-	-	-	-	54,500	2021.03.30~2026.03.29	2,448
윤동률	등기임원	2020년 03월 27일	신주교부	보통주	54,500	-	-	-	-	54,500	2022.03.28~2025.03.27	2,450
공라목	등기임원	2020년 03월 27일	신주교부	보통주	8,000	-	-	-	-	8,000	2022.03.28~2025.03.27	2,450

(주1) 윤동률 등기임원은 2018년 5월 14일 입사하였습니다. 그리하여 입사 전 2018년 5월 4일에 신주교부 받은 주식매수선택권 54,500주는 취소가 되었습니다.

IX. 계열회사 등에 관한 사항

타법인출자 현황

(기준일 : 2020년 12월 31일)

(단위 : 천원, 주, %)

법인명	최초취득일자	출자 목적	최초취득금액	기초잔액			증가(감소)			기말잔액			최근사업연도 재무현황	
				수량	지분율	장부 가액	취득(처분)		평가 손익	수량	지분율	장부 가액	총자산	당기 순손익
							수량	금액						
YEN THE GAR MENT JSC	2019년 04월 30일	영업경쟁력 강화	2,787,764	5,091,840	30.60	2,715,441	-	-	-1,636,049	5,091,840	30.60	1,079,392	7,012,238	-1,215,798
합 계				5,091,840	30.60	2,715,441	-	-	-1,636,049	5,091,840	30.60	1,079,392	7,012,238	-1,215,798

X. 이해관계자와의 거래내용

1. 대주주 등에 대한 신용 공여 등

해당사항 없습니다.

2. 대주주와의 영업거래

해당사항 없습니다.

3. 대주주 이외의 이해관계자와의 거래

해당사항 없습니다.

XI. 그 밖에 투자자 보호를 위하여 필요한 사항

견질 또는 담보용 어음·수표 현황

(기준일 : 2020년 12월 31일)

(단위 : 원)

제 출 처	매 수	금 액	비 고
은 행	-	-	-
금융기관(은행제외)	-	-	-
법 인	-	-	-
기타(개인)	-	-	-

외국지주회사의 자회사 현황

(기준일 : 2020년 12월 31일)

(단위 : 원)

구 분	A지주회사	B법인	C법인	D법인	...	연결조정	연결 후 금액
매출액	-	-	-	-	-	(-)	-
내부 매출액	(-)	(-)	(-)	(-)	(-)	-	-
순 매출액	-	-	-	-	-	-	-
영업손익	-	-	-	-	-	(-)	-
계속사업손익	-	-	-	-	-	(-)	-
당기순손익	-	-	-	-	-	(-)	-
자산총액	-	-	-	-	-	(-)	-
현금및현금성자산	-	-	-	-	-	-	-
유동자산	-	-	-	-	-	-	-
단기금융상품	-	-	-	-	-	-	-
부채총액	-	-	-	-	-	(-)	-
자기자본	-	-	-	-	-	(-)	-

구분	A지주회사	B법인	C법인	D법인	...	연결조정	연결 후 금액
자본금	-	-	-	-	-	(-)	-
감사인	-	-	-	-		-	-
감사·검토 의견	-	-	-	-		-	-
비 고	-	-	-	-		-	-

【 전문가의 확인 】

1. 전문가의 확인

해당사항 없습니다.

2. 전문가와의 이해관계

해당사항 없습니다.